



**PRÉFET
DU NORD**

*Liberté
Égalité
Fraternité*

Préfecture du Nord

Secrétariat général

Direction de la coordination
des politiques interministérielles

Bureau des installations classées
pour la protection de l'environnement

Ref : DCPI-BICPE/JR

**Arrêté préfectoral autorisant la société
GOODMAN à exploiter une plateforme logistique
(C4) sur la commune de LAMBRES-LEZ-DOUAI**

Le Préfet de la région Hauts-de-France
Préfet du Nord
Officier de la Légion d'Honneur
Commandeur de l'Ordre National du Mérite

Vu le code de l'environnement, et notamment les articles L. 122-1 à 122-11, L. 181-1 à L. 181-31, R. 122-1 à R. 122-14, R. 181-1 à R. 181-54 ;

Vu le code des relations entre le public et l'administration, et notamment son article L411-2 ;

Vu le décret du 21 avril 2016 portant nomination du préfet de la région Nord - Pas-de-Calais – Picardie, préfet de la zone de défense et de sécurité Nord, Préfet du Nord, M. Michel LALANDE ;

Vu le décret n° 2016-1265 du 28 septembre 2016 portant fixation du nom et du chef-lieu de la région des Hauts-de-France ;

Vu l'arrêté préfectoral du 31 août 2020 portant délégation de signature à M. Nicolas VENTRE, en qualité de secrétaire général adjoint de la préfecture du Nord ;

Vu l'arrêté ministériel du 23 janvier 1997, relatif aux bruits aériens émis par les installations classées modifié ;

Vu l'arrêté ministériel du 02 février 1998 modifié, relatif aux prélèvements et à la consommation d'eau ainsi qu'aux rejets de toute nature des Installations Classées soumises à autorisation ;

Vu l'arrêté ministériel du 13 juillet 1998 relatif aux prescriptions générales applicables aux installations classées pour la protection de l'environnement soumises à déclaration sous l'une ou plusieurs des rubriques nos 4120, 4130, 4140, 4150, 4738, 4739 ou 4740 ;

Vu l'arrêté ministériel du 23 décembre 1998 relatif aux prescriptions générales applicables aux installations classées pour la protection de l'environnement soumises à déclaration sous l'une ou plusieurs des rubriques nos 4510, 4741 ou 4745 ;

Vu l'arrêté ministériel du 29 mai 2000 relatif aux prescriptions générales applicables aux installations classées pour la protection de l'environnement soumises à déclaration sous la rubrique n°2925 "accumulateurs (d'ateliers de charge) ;

Vu l'arrêté ministériel du 29 septembre 2005 relatif à l'évaluation et à la prise en compte de la probabilité d'occurrence, de la cinétique, de l'intensité des effets et de la gravité des conséquences des accidents potentiels dans les études de dangers des installations classées soumises à autorisation ;

Vu l'arrêté ministériel du 4 octobre 2010 relatif à la prévention des risques accidentels au sein des installations classées pour la protection de l'environnement soumises à autorisation, modifié ;

Vu l'arrêté ministériel du 26 mai 2014 relatif à la prévention des accidents majeurs dans les installations classées mentionnées à la section 9, chapitre V, titre 1er du livre V du code de l'environnement ;

Vu l'arrêté ministériel du 1er juin 2015 relatif aux prescriptions générales applicables aux installations relevant du régime de l'enregistrement au titre de l'une au moins des rubriques 4331 ou 4734 de la nomenclature des installations classées pour la protection de l'environnement ;

Vu l'arrêté ministériel du 5 décembre 2016 relatif aux prescriptions applicables à certaines installations classées pour la protection de l'environnement soumises à déclaration ;

Vu l'arrêté ministériel du 11 avril 2017 relatif aux prescriptions générales applicables aux entrepôts couverts soumis à la rubrique 1510, y compris lorsqu'ils relèvent également de l'une ou plusieurs des rubriques 1530, 1532, 2662 ou 2663 de la nomenclature des installations classées pour la protection de l'environnement ;

Vu l'arrêté ministériel du 3 août 2018 relatif aux prescriptions générales applicables aux installations classées pour la protection de l'environnement soumises à déclaration au titre de la rubrique 2910 ;

Vu la nomenclature des installations classées ;

Vu le Plan Local d'Urbanisme (PLU) de la commune de LAMBRES-LEZ-DOUAI;

Vu le Schéma Directeur d'Aménagement et de Gestion des Eaux (SDAGE) du bassin Artois-Picardie 2016-2021 approuvé par arrêté préfectoral du 23 novembre 2015 ;

Vu la demande présentée le 05 août 2019 complétée le 08 novembre 2019 et le 06 décembre 2019 par la société GOODMAN FRANCE, dont le siège social est situé 24 rue de Prony – 75017 PARIS en vue d'obtenir l'autorisation d'exploiter un entrepôt de stockage de matières combustibles sur le territoire de la commune de LAMBRES-LEZ-DOUAI à l'adresse suivante : Zone Ermitage 2 - ZAC Lambres-Cuincy– 59552 LAMBRES-LEZ-DOUAI ;

Vu le dossier déposé à l'appui de sa demande ;

Vu la décision en date du 30 janvier 2020 du président du tribunal administratif de Lille portant désignation du commissaire-enquêteur ;

Vu l'arrêté préfectoral en date du 20 mai 2020 ordonnant l'organisation d'une enquête publique pour une durée d'un mois du 15 juin 2020 au 15 juillet 2020 inclus sur le territoire des communes de LAMBRES-LEZ-DOUAI, COURCHELETTES, CUINCY, DOUAI pour le département du Nord et les communes de BREBIERES, CORBEHEM, et QUIERY-LA-MOTTE pour le département du Pas-De-Calais ;

Vu l'accomplissement des formalités d'affichage réalisé dans ces communes de l'avis au public ;

Vu les publications des 29 mai 2020 et 18 juin 2020 de cet avis dans deux journaux locaux ;

Vu le registre d'enquête et l'avis du commissaire enquêteur ;

Vu l'accomplissement des formalités de publication sur le site internet de la préfecture ;

Vu les avis émis par les conseils municipaux des communes de LAMBRES-LEZ-DOUAI, COURCHELETTES, CUINCY et BREBIERES ;

Vu les avis exprimés par les différents services et organismes consultés en application des articles R. 181-18 à R. 181-32 du Code de l'environnement ;

Vu l'avis n°2019-4180 adopté le 19 janvier 2020 par délégation de la mission régionale d'Autorité Environnementale Hauts De France, et le mémoire en réponse du pétitionnaire du 12 février 2020;

Vu le rapport et les propositions en date du 6 août 2020 de l'inspection des installations classées ;

Vu l'avis en date du 10 septembre 2020 du conseil départemental de l'environnement et des risques sanitaires et technologiques au cours duquel le demandeur a été entendu ;

Vu le projet d'arrêté préfectoral d'autorisation environnementale unique porté le 1^{er} septembre 2020 à la connaissance du demandeur ;

Vu les observations présentées par le demandeur sur ce projet par courriel du 1^{er} septembre 2020 ;

Considérant qu'en application des dispositions de l'article L. 181-3 du Code de l'environnement, l'autorisation ne peut être accordée que si les dangers ou inconvénients de l'installation peuvent être prévenus par des mesures que spécifie l'arrêté préfectoral ;

Considérant que les consultations effectuées en application des articles R. 181-18 à R. 181-32 du Code de l'environnement n'ont pas mis en évidence la nécessité de faire évoluer le projet initial et que les mesures imposées à l'exploitant sont de nature à prévenir les nuisances et les risques présentés par les installations ;

Considérant qu'en application de l'article L. 181-26 du Code de l'environnement, la délivrance de l'autorisation nécessite que soient fixées, par des documents d'urbanisme opposables aux tiers, des distances d'éloignement des parois de l'entrepôt vis-à-vis des constructions à usage d'habitation, des immeubles habités ou occupés par des tiers, des zones destinées à l'habitation, des voies de circulation, des immeubles de grande hauteur, des établissements recevant du public (ERP), des voies ferrées ouvertes au trafic de voyageurs, des voies d'eau ou bassins et des voies routières à grande circulation ;

Considérant que les conditions légales de délivrance de l'autorisation sont réunies,

Le pétitionnaire entendu,

Sur proposition du secrétaire général de la préfecture,

ARRETE



TITRE 1 - PORTÉE DE L'AUTORISATION ET CONDITIONS GÉNÉRALES

CHAPITRE 1.1 BÉNÉFICIAIRE ET PORTÉE DE L'AUTORISATION

ARTICLE 1.1.1. EXPLOITANT TITULAIRE DE L'AUTORISATION

La société GOODMAN FRANCE, dont le siège social est situé 24 rue de Prony – 75017 PARIS, est autorisée, sous réserve du respect des prescriptions du présent arrêté, à exploiter sur le territoire de la commune de LAMBRES-LEZ-DOUAI, à l'adresse Zone Ermitage 2 - ZAC Lambres-Cuincy– 59552 LAMBRES-LEZ-DOUAI, les installations détaillées dans les articles suivants.

ARTICLE 1.1.2. INSTALLATIONS NON VISÉES PAR LA NOMENCLATURE OU SOUMISES À DÉCLARATION OU SOUMISES À ENREGISTREMENT ET PAR UNE RUBRIQUE DE LA NOMENCLATURE LOI SUR L'EAU

Les prescriptions du présent arrêté s'appliquent également aux autres installations ou équipements exploités dans l'établissement, qui, mentionnés ou non dans la nomenclature, sont de nature par leur proximité ou leur connexité avec une installation soumise à autorisation à modifier les dangers ou inconvénients de cette installation.

Les dispositions des arrêtés ministériels existants relatifs aux prescriptions générales applicables aux installations classées soumises à déclaration sont applicables aux installations classées soumises à déclaration incluses dans l'établissement dès lors que ces installations ne sont pas régies par le présent arrêté préfectoral d'autorisation.

Les dispositions des arrêtés ministériels existants relatifs aux prescriptions générales applicables aux installations classées soumises à enregistrement sont applicables aux installations classées soumises à enregistrement incluses dans l'établissement dès lors que ces prescriptions générales ne sont pas contraires à celles fixées dans le présent arrêté.

CHAPITRE 1.2 NATURE DES INSTALLATIONS

ARTICLE 1.2.1. LISTE DES INSTALLATIONS CONCERNÉES PAR UNE RUBRIQUE DE LA NOMENCLATURE DES INSTALLATIONS CLASSÉES

<i>LIBELLÉ EN CLAIR DE L'INSTALLATION</i>	<i>CARACTÉRISTIQUES DE L'INSTALLATION</i>	<i>RUBRIQUE DE CLASSEMENT</i>	<i>RÉGIME</i>
Entrepôts couverts (stockage de matières, produits ou substances combustibles en quantité supérieure à 500 t dans des) à l'exclusion des dépôts utilisés au stockage de catégories de matières, produits ou substances relevant par ailleurs de la présente nomenclature, des bâtiments destinés exclusivement au remisage de véhicules à moteur et de leur remorque, des établissements relevant du public et des entrepôts frigorifiques. Le volume des entrepôts étant : 1. supérieur ou égal à 300 000 m ³	Volume total 583 000 m ³ 8 cellules quantités maximales stockées : 43 100 t	1510	A
Papier, carton ou matériaux combustibles analogues y compris les produits finis conditionnés (dépôt de) à l'exception des établissements recevant du public. Le volume susceptible d'être stocké étant :	Volume maximal stocké : 103 000 m ³ + 1500 m ³ sur l'aire couverte extérieure (aire palette)	1530	A

LIBELLÉ EN CLAIR DE L'INSTALLATION	CARACTÉRISTIQUES DE L'INSTALLATION	RUBRIQUE DE CLASSEMENT	RÉGIME
1. supérieur ou égal à 50 000 m ³			
<p>Bois ou matériaux combustibles analogues y compris les produits finis conditionnés et les produits ou déchets répondant à la définition de la biomasse et visés par la rubrique 2910-A, ne relevant pas de la rubrique 1531 (stockage de), à l'exception des établissements recevant du public.</p> <p>Le volume susceptible d'être stocké étant :</p> <p>1. supérieur ou égal à 50 000 m³</p>	<p>Volume maximal stocké : 103 000 m³ + 1500 m³ sur l'aire couverte extérieure (aire palette)</p>	1532	A
<p>Polymères (matières plastiques, caoutchouc, élastomères, résines et adhésifs synthétiques) (stockage de).</p> <p>Le volume susceptible d'être stocké étant :</p> <p>1. supérieur ou égal à 40 000 m³.</p>	<p>Volume maximal stocké : 103 000 m³</p>	2662	A
<p>Pneumatiques et produits dont 50 % au moins de la masse totale unitaire est composée de polymères (matières plastiques, caoutchouc, élastomères, résines et adhésifs synthétiques) (stockage de).</p> <p>1. A l'état alvéolaire ou expansé tels que mousse de latex, de polyuréthane, de polystyrène, etc., le volume susceptible d'être stocké étant :</p> <p>a) supérieur ou égal à 45 000 m³.</p>	<p>Volume maximal stocké : 103 000 m³</p>	2663-1	A
<p>Pneumatiques et produits dont 50 % au moins de la masse totale unitaire est composée de polymères (matières plastiques, caoutchouc, élastomères, résines et adhésifs synthétiques) (stockage de).</p> <p>2. Dans les autres cas et pour les pneumatiques, le volume susceptible d'être stocké étant :</p> <p>a) supérieur ou égal à 80 000 m³.</p>	<p>Volume maximal stocké : 103 000 m³</p>	2663-2	A
<p>Toxicité aiguë catégorie 3 pour les voies d'exposition par inhalation</p> <p>Substances et mélanges liquides.</p> <p>La quantité totale susceptible d'être présente dans l'installation étant :</p> <p>a) Supérieure ou égale à 10 t b) Supérieure ou égale à 1 t, mais inférieure à 10 t</p>	<p>Quantité maximale de 10 tonnes</p> <p>Stockage en cellule 2.2 (solides ou liquides)</p>	4130-2	A
<p>Toxicité aiguë catégorie 3 pour la voie d'exposition orale (H301) dans le cas où ni la classification de toxicité aiguë par inhalation ni la classification de toxicité aiguë par voie cutanée ne peuvent être établies, par exemple en raison de l'absence de données de toxicité par inhalation et par voie cutanée concluantes</p> <p>2. Substances et mélanges liquides.</p> <p>La quantité totale susceptible d'être présente dans l'installation étant :</p> <p>a) Supérieure ou égale à 10 t b) Supérieure ou égale à 1t, mais inférieure à 10t</p>	<p>Quantité maximale de 10 tonnes</p> <p>Stockage en cellule 2.2 (solides ou liquides)</p>	4140-2	A
<p>Installations présentant un grand nombre de substances ou mélanges dangereux et vérifiant la règle de cumul mentionnée au II de l'article R. 511-11.</p>		4001	A
<p>Liquides inflammables de catégorie 2 ou catégorie 3 à l'exclusion de la rubrique 4330.</p>	<p>Quantité maximale de 400 tonnes</p>	4331	E

LIBELLÉ EN CLAIR DE L'INSTALLATION	CARACTÉRISTIQUES DE L'INSTALLATION	RUBRIQUE DE CLASSEMENT	RÉGIME
<p>La quantité totale susceptible d'être présente dans les installations y compris dans les cavités souterraines étant :</p> <ol style="list-style-type: none"> Supérieure ou égale à 1.000 t Supérieure ou égale à 100 t mais inférieure à 1.000 t Supérieure ou égale à 50 t mais inférieure à 100 t 	Stockage en cellule 2.1 (LI)		
<p>Combustion à l'exclusion des activités visées par les rubriques 2770, 2771, 2971 ou 2931 et des installations classées au titre de la rubrique 3110 ou au titre d'autres rubriques de la nomenclature pour lesquelles la combustion participe à la fusion, la cuisson ou au traitement, en mélange avec les gaz de combustion, des matières entrantes</p> <p>A. Lorsque sont consommés exclusivement, seuls ou en mélange, du gaz naturel, des gaz de pétrole liquéfiés, du biométhane, du fioul domestique, du charbon, des fiouls lourds, de la biomasse telle que définie au a) ou au b) i) ou au b) iv) de la définition de la biomasse, des produits connexes de scierie et des chutes du travail mécanique de bois brut relevant du b) v) de la définition de la biomasse, de la biomasse issue de déchets au sens de l'article L. 541-4-3 du code de l'environnement, ou du biogaz provenant d'installations classées sous la rubrique 2781-1, si la puissance thermique nominale est :</p> <ol style="list-style-type: none"> Supérieure ou égale à 20 MW, mais inférieure à 50 MW Supérieure ou égale à 1 MW, mais inférieure à 20 MW 	<p>Chaudière gaz pour le chauffage du bâtiment logistique (hors bureaux)</p> <p>Puissance thermique totale 1900 kW</p>	2910-A	DC
<p>Atelier de charge d'accumulateurs</p> <p>La puissance maximale de courant continu utilisable pour cette opération étant supérieure à 50 kW.</p>	<p>2 locaux de charge.</p> <p>La puissance est supérieure à 50kW</p>	2925	D
<p>Dangereux pour l'environnement aquatique de catégorie aiguë 1 ou chronique 1.</p> <p>La quantité totale susceptible d'être présente dans l'installation étant :</p> <ol style="list-style-type: none"> Supérieure ou égale à 100 t Supérieure ou égale à 20 t mais inférieure à 100 t 	<p>Quantité maximale de 99 tonnes</p> <p>Stockage en cellule 2.2</p>	4510	DC
<p>Solides inflammables (stockage ou emploi de).</p> <p>La quantité susceptible d'être présente dans l'installation étant :</p> <ol style="list-style-type: none"> Supérieure ou égale à 1 t Supérieure ou égale à 50 kg mais inférieure à 1 t 	<p>Quantité maximale de 0.8 tonnes</p> <p>Stockage en cellule 2.1 (LI)</p>	1450	D
<p>Toxicité spécifique pour certains organes cibles (STOT) exposition unique catégorie 1</p> <p>La quantité totale susceptible d'être présente dans l'installation étant :</p> <ol style="list-style-type: none"> Supérieure ou égale à 20 t Supérieure ou égale à 5 t, mais inférieure à 20 t 	<p>Quantité maximale de 10 tonnes</p> <p>Stockage en cellule 2.2</p>	4150	D
<p>Aérosols extrêmement inflammables ou inflammables de catégorie 1 ou 2, contenant des gaz inflammables de catégorie 1 ou 2 ou des liquides inflammables de catégorie 1</p> <p>La quantité totale susceptible d'être présente dans l'installation étant :</p>	<p>Quantité maximale de 100 tonnes</p> <p>Stockage en cellule 2.2</p>	4320	D

LIBELLÉ EN CLAIR DE L'INSTALLATION	CARACTÉRISTIQUES DE L'INSTALLATION	RUBRIQUE DE CLASSEMENT	RÉGIME
1. Supérieure ou égale à 150 t 2. Supérieure ou égale à 15 t et inférieure à 150 t			
Toxicité aiguë catégorie 3 pour les voies d'exposition par inhalation. 1. Substances et mélanges solides. La quantité totale susceptible d'être présente dans l'installation étant : a) Supérieure ou égale à 50 t b) Supérieure ou égale à 5 t, mais inférieure à 50 t	Quantité maximale de 10 tonnes Stockage en cellule 2.2	4130-1	D
Toxicité aiguë catégorie 3 pour la voie d'exposition orale (H301) dans le cas où ni la classification de toxicité aiguë par inhalation ni la classification de toxicité aiguë par voie cutanée ne peuvent être établies, par exemple en raison de l'absence de données de toxicité par inhalation et par voie cutanée concluantes 1. Substances et mélanges solides. La quantité totale susceptible d'être présente dans l'installation étant : a) Supérieure ou égale à 50 t b) Supérieure ou égale à 5t, mais inférieure à 50t	Quantité maximale de 10 tonnes Stockage en cellule 2.2	4140-1	D
Aérosols extrêmement inflammables ou inflammables de catégorie 1 ou 2, ne contenant pas de gaz inflammables de catégorie 1 ou 2 ou des liquides inflammables de catégorie 1. La quantité totale susceptible d'être présente dans l'installation étant : 1. Supérieure ou égale à 5 000 t 2. Supérieure ou égale à 500 t et inférieure à 5 000 t	Quantité maximale de 150 tonnes Stockage en cellule 2.2	4321	NC
Dangereux pour l'environnement aquatique de catégorie chronique 2. La quantité totale susceptible d'être présente dans l'installation étant : 1. Supérieure ou égale à 200 t 2. Supérieure ou égale à 100 t mais inférieure à 200 t	Quantité maximale de 90 tonnes Stockage en cellule 2.2	4511	NC
Gaz inflammables liquéfiés de catégorie 1 et 2 (y compris GPL) et gaz naturel (y compris biogaz affiné, lorsqu'il a été traité conformément aux normes applicables en matière de biogaz purifié et affiné, en assurant une qualité équivalente à celle du gaz naturel, y compris pour ce qui est de la teneur en méthane, et qu'il a une teneur maximale de 1 % en oxygène). La quantité totale susceptible d'être présente dans les installations (*) y compris dans les cavités souterraines (strates naturelles, aquifères, cavités salines et mines désaffectées hors gaz naturellement présent avant exploitation de l'installation) étant : 1. Pour le stockage en récipients à pression transportables a. Supérieure ou égale à 35 t b. Supérieure ou égale à 6 t mais inférieure à 35 t	Bonbonnes de gaz pour le fonctionnement des chariots (30 kg/unité) Maximum de 3 tonnes	4718	NC
Produits pétroliers spécifiques et carburants de substitution : essences et naphthas; kérosènes (carburants d'aviation compris); gazoles (gazole diesel, gazole de chauffage	Cuve de stockage au sein du local sprinkler de 1.5 m ³ Quantité maximale de 1.3	4734-2	NC

LIBELLÉ EN CLAIR DE L'INSTALLATION	CARACTÉRISTIQUES DE L'INSTALLATION	RUBRIQUE DE CLASSEMENT	RÉGIME
<p>domestique et mélanges de gazoles compris). fioul lourd; carburants de substitution pour véhicules, utilisés aux mêmes fins et aux mêmes usages et présentant des propriétés similaires en matière d'inflammabilité et de danger pour l'environnement.</p> <p>La quantité totale susceptible d'être présente dans les installations y compris dans les cavités souterraines, étant :</p> <p>2. Pour les autres stockages :</p> <p>a) Supérieure ou égale à 1 000 t</p> <p>b) Supérieure ou égale à 100 t d'essence ou 500 t au total, mais inférieure à 1 000 t au total</p> <p>c) Supérieure ou égale à 50 t au total, mais inférieure à 100 t d'essence et inférieure à 500 t au total</p>	tonnes		
<p>Gaz à effet de serre fluorés visés à l'annexe I du règlement (UE) n°517/2014 relatif aux gaz à effet de serre fluorés et abrogeant le règlement (CE) n°842/2006 ou substances qui appauvrissent la couche d'ozone visées par le règlement (CE) n°1005/2009</p> <p>(fabrication, emploi, stockage).</p> <p>2. Emploi dans des équipements clos en exploitation.</p> <p>a) Équipements frigorifiques ou climatiques (y compris pompe à chaleur) de capacité unitaire supérieure à 2 kg, la quantité cumulée de fluide susceptible d'être présente dans l'installation étant supérieure ou égale à 300 kg</p> <p>b) Équipements d'extinction, la quantité cumulée de fluide susceptible d'être présente dans l'installation étant supérieure à 200 kg</p>	<p>Système de climatisation en toiture</p> <p>Capacité unitaire > 2 kg</p> <p>Quantité totale cumulée < 300 kg</p>	1185	NC

A (Autorisation) ou E (Enregistrement) ou D (Déclaration) ou DC (déclaration avec contrôle périodique) ou NC (Non Classé)

La quantité totale cumulée de substances et mélange classés selon les rubriques 4130 (4130.1+4130.2) et 4140 (4140.1+4041.2) est limitée à un stockage de 10 tonnes (**solides + liquides**) pour chacune de ces rubriques.

L'établissement est classé SEVESO Seuil Bas (SB) par la règle de cumul Seuil Bas au titre dangers pour l'environnement.

L'établissement est soumis à Déclaration au titre de la nomenclature de la Loi sur l'Eau pour les rubriques suivantes :

LIBELLÉ EN CLAIR DE L'INSTALLATION	CARACTÉRISTIQUES DE L'INSTALLATION	RUBRIQUE DE CLASSEMENT	RÉGIME
<p>Plans d'eau, permanents ou non :</p> <p>1° Dont la superficie est supérieure ou égale à 3 ha : A</p> <p>2° Dont la superficie est supérieure à 0,1 ha mais inférieure à 3 ha : D</p>	La surface totale des bassins est environ 6000 m ² , soit > 0.1 ha et <3ha	3.2.3.0	D
<p>Rejet d'eaux pluviales dans les eaux douces superficielles ou sur le sol ou dans le sous-sol, la surface totale du projet, augmentée de la surface correspondant à la partie du bassin naturel dont les écoulements sont interceptés par le projet :</p> <p>1. Supérieure ou égale à 20 ha (A)</p> <p>2. supérieure à 1 ha, mais inférieure à 20 ha (D)</p>	Emprise parcellaire d'environ 10.8 ha, soit > 1ha et <20 ha	2.1.5.0	D

ARTICLE 1.2.2. SITUATION DE L'ÉTABLISSEMENT

Les installations autorisées sont situées sur les communes, parcelles et lieux-dits suivants :

Communes	Parcelles	Lieux-dits
Lambres-Lez-Douai	A - 933p A - 934p	DERRIERE LES CENSES

Les installations citées à l'article ci-dessus sont reportées avec leurs références sur le plan de situation de l'établissement annexé au présent arrêté.

ARTICLE 1.2.3. DÉFINITIONS

On entend par :

Aire de mise en station des moyens aériens : aire sur laquelle les engins des services d'incendie et de secours peuvent stationner pour déployer leurs moyens aériens (par exemple les échelles et les bras élévateurs articulés).

Aire de stationnement des engins d'incendie : aire sur laquelle les engins des services d'incendie et de secours peuvent stationner pour se raccorder à un point d'eau incendie.

Bandes de protection : bandes disposées sur les revêtements d'étanchéité des toitures le long des murs séparatifs entre cellules, destinées à prévenir la propagation d'un sinistre d'une cellule à l'autre par la toiture.

Cellule : partie d'un entrepôt compartimenté séparée des cellules voisines par un dispositif au moins REI 120, et destinée au stockage.

Entrepôt couvert : installation pourvue a minima d'une toiture, composée d'un ou plusieurs bâtiments, visée par la rubrique n° 1510.

Entrepôt ouvert : entrepôt couvert qui n'est pas fermé sur au moins 70 % de son périmètre.

Entrepôt fermé : entrepôt qui n'est pas un entrepôt ouvert.

Espace protégé : espace séparé d'une cellule en feu par un dispositif au moins REI 60 et dans lequel le personnel est à l'abri des effets du sinistre. Il peut être constitué par un escalier encoionné ou par une circulation encoionnée. Par définition, les cellules adjacentes peuvent également constituer des espaces protégés.

Guichet de retrait et dépôt de marchandises : zones, ou locaux (autres que les quais de chargement et de déchargement) destinés à accueillir des personnes extérieures à l'entreprise ou à l'établissement pour y retirer ou y déposer des marchandises.

Hauteur : la hauteur d'un bâtiment d'entrepôt est la hauteur au faitage, c'est-à-dire la hauteur au point le plus haut de la toiture du bâtiment (hors murs séparatifs dépassant en toiture).

Matières dangereuses : substances ou mélanges visés par les rubriques 4XXX, 1450, 1436.

Matières stockées en masse : matières conditionnées (sacs, palettes...) y compris les emballages, empilées les unes sur les autres.

Matières stockées en vrac : matières non conditionnées posées au sol, en tas, y compris les emballages.

Mezzanine : surface en hauteur qui occupe au maximum 50 % (ou 85 % pour le cas du textile) de la

surface du niveau inférieur de la cellule et qui ne comporte pas de local fermé.

Niveau : surface d'un même plancher disponible pour un stockage ou une autre activité.

Pompage redondant : deux pompes au moins munies d'alimentations en énergie distinctes.

Stockage couvert : stockage abrité par une construction dotée d'une toiture.

Stockage couvert ouvert : stockage couvert abrité par une construction dotée d'une toiture qui n'est pas fermée sur au moins 70 % de son périmètre assurant une ventilation correcte évitant l'accumulation de fumée sous la toiture en cas d'incendie.

Stockage couvert fermé : stockage couvert qui n'est pas un stockage couvert ouvert.

Structure : éléments qui concourent à la stabilité du bâtiment, tels que les poteaux, les poutres, les planchers et les murs porteurs.

Support de couverture : éléments fixés sur la structure destinée à supporter la couverture du bâtiment.

Voie engins : voie utilisable par les engins des services d'incendie et de secours.

Zones de préparation des commandes : emplacements destinés à entreposer, de manière temporaire, des produits devant être expédiés ; elles peuvent se situer dans les cellules de stockage.

Zones de réception : emplacements destinés à entreposer, de manière temporaire, des produits devant être stockés dans l'entrepôt abritant cette cellule ; elles peuvent se situer dans les cellules de stockage.

ARTICLE 1.2.4. CONSISTANCE DES INSTALLATIONS AUTORISÉES

Les principales caractéristiques de ces installations seront les suivantes :

- Un entrepôt logistique d'environ 46 320 m² d'emprise au sol (hauteur au faîtage 12,2 m) et 108 800 m² de surfaces développées environ, et composé :
 - 8 cellules de stockage pour le stockage de produits courants dont 2 sous-cellules réservées au stockage de matières dangereuses et liquides inflammables en rez-de-chaussée ;
 - la hauteur finie au faîtage est d'environ 12.2 m ;
 - les cellules sont en simple rez-de-chaussée et ne comportent pas de mezzanine ;
 - l'ensemble des parois entre cellules seront REI120 sauf pour la cellule 2.1 dont toutes les parois seront REI240 ; la paroi séparative de la cellule 4 et de la cellule 5 sera REI240.
 - locaux techniques (locaux de charge, chaufferie, transformateur, TGBT, local sprinklage) en rez-de-chaussée ;
 - un bloc de bureaux et locaux sociaux en R+1 ;
- Des accès VL et PL dissociés (à l'ouest), associés à des parkings VL et PL dissociés ;
- Un poste de garde à l'Ouest du site ;
- Des équipements de gestion des eaux : d'un bassin d'infiltration et d'un bassin de confinement à l'Est.
- d'une zone de quai de chargement et déchargement (voirie lourde) au sud du bâtiment équipée d'auvents,
- d'un bassin de régulation étanche des eaux pluviales de voiries (2 500 m²), servant également de rétention des eaux d'extinction en cas d'incendie,
- d'un bassin d'infiltration (4 350 m²) pour les eaux pluviales de toitures,
- d'une réserve en eau en cas d'incendie,
- d'un bassin de rétention pour les liquides inflammables (cellule 2.1).

ARTICLE 1.2.5. RÈGLES D'IMPLANTATION

Les parois extérieures de l'entrepôt sont suffisamment éloignées :

- des constructions à usage d'habitation, des immeubles habités ou occupés par des tiers et des zones destinées à l'habitation, à l'exclusion des installations connexes à l'entrepôt, et des voies de circulation autres que celles nécessaires à la desserte ou à l'exploitation de l'entrepôt, d'une distance correspondant aux effets létaux en cas d'incendie (seuil des effets thermiques de 5 kW/m²) ;
- des immeubles de grande hauteur, des établissements recevant du public (ERP) autres que les guichets de dépôt et de retrait des marchandises conformes aux dispositions du point 4 de l'annexe 1 de l'arrêté ministériel du 11 avril 2017 sans préjudice du respect de la réglementation en matière d'ERP, des voies ferrées ouvertes au trafic de voyageurs, des voies d'eau ou bassins exceptés les bassins de rétention ou d'infiltration d'eaux pluviales et de réserve d'eau incendie, et des voies routières à grande circulation autres que celles nécessaires à la desserte ou à l'exploitation de l'entrepôt, d'une distance correspondant aux effets irréversibles en cas d'incendie (seuil des effets thermiques de 3 kW/m²).

Les distances sont au minimum celles calculées pour chaque cellule en feu prise individuellement par la méthode FLUMILOG (référéncée dans le document de l'INERIS « Description de la méthode de calcul des effets thermiques produits par un feu d'entrepôt », partie A, réf. DRA-09-90 977-14553A).

Les parois extérieures de l'entrepôt, ou les éléments de structure dans le cas d'un entrepôt ouvert, sont implantées à une distance au moins égale à 20 mètres de l'enceinte de l'établissement, à moins que l'exploitant justifie que les effets létaux (seuil des effets thermiques de 5 kW/m²) restent à l'intérieur du site au moyen, si nécessaire, de la mise en place d'un dispositif séparatif E120.

Les parois externes des cellules de l'entrepôt sont suffisamment éloignées des stockages extérieurs de matières (ex : stockage de palettes) et des zones de stationnement susceptibles de favoriser la naissance d'un incendie pouvant se propager à l'entrepôt.

Les stockages extérieurs de produits ou de déchets sont éloignés de 10 mètres des limites de propriété.

À l'exception du logement éventuel pour le gardien de l'entrepôt, l'affectation même partielle à l'habitation est exclue dans les bâtiments visés par le présent arrêté.

Pour la cellule 2.1 (liquides inflammables), les distances sont calculées de façon à ce que les effets létaux au sens de l'arrêté du 29 septembre 2005 soient contenus dans l'enceinte du site en cas d'incendie en prenant en compte la configuration la plus défavorable par rapport à la quantité susceptible d'être présente. Ce calcul se fait suivant la méthode FLUMILOG (référéncée dans le document de l'INERIS « Description de la méthode de calcul des effets thermiques produits par un feu d'entrepôt », partie A, réf. DRA-09-90977-14553A). Cette distance est au moins égale à 1,5 fois la hauteur du bâtiment, sans être inférieure à 20 mètres.

CHAPITRE 1.3 CONFORMITÉ AU DOSSIER DE DEMANDE D'AUTORISATION

Les aménagements, installations, ouvrages et travaux et leurs annexes, objet du présent arrêté, sont disposées, aménagées et exploitées conformément aux plans et données techniques contenus dans les différents dossiers déposés par l'exploitant. En tout état de cause, elles respectent par ailleurs les dispositions du présent arrêté, des arrêtés complémentaires et les réglementations autres en vigueur.

CHAPITRE 1.4 DURÉE DE L'AUTORISATION

Sauf cas de force majeure ou de demande justifiée et acceptée de prorogation de délai, l'arrêté d'autorisation cesse de produire effet lorsque l'exploitation a été interrompue pendant plus de trois années consécutives.

L'arrêté d'autorisation environnementale cesse de produire effet lorsque le projet n'a pas été mis en service ou réalisé dans un délai de trois ans à compter du jour de la notification de l'autorisation, sauf

cas de force majeure ou de demande justifiée et acceptée de prorogation de délai et sans préjudice des dispositions des articles R. 211-117 et R. 214-97.

CHAPITRE 1.5 MODIFICATIONS ET CESSATION D'ACTIVITÉS

ARTICLE 1.5.1. PORTER À CONNAISSANCE

Toute modification notable apportée aux activités, installations, ouvrages et travaux autorisés, à leurs modalités d'exploitation ou de mise en œuvre ainsi qu'aux autres équipements, installations et activités inclus dans l'autorisation doit être portée à la connaissance du préfet, avant sa réalisation, avec tous les éléments d'appréciation.

Est regardée comme substantielle la modification apportée à des activités, installations, ouvrages et travaux soumis à autorisation environnementale qui :

1° En constitue une extension devant faire l'objet d'une nouvelle évaluation environnementale en application du II de l'article R.122-2;

2° Ou atteint des seuils quantitatifs et des critères fixés par arrêté du ministre chargé de l'environnement ;

3° Ou est de nature à entraîner des dangers et inconvénients significatifs pour les intérêts mentionnés à l'article L. 181-3.

ARTICLE 1.5.2. MISE À JOUR DES ÉTUDES D'IMPACT ET DE DANGERS

Les études d'impact et de dangers sont actualisées à l'occasion de toute modification notable telle que prévue à l'article R 181-46 du code de l'environnement. Ces compléments sont systématiquement communiqués au Préfet qui pourra demander une analyse critique d'éléments du dossier justifiant des vérifications particulières, effectuée par un organisme extérieur expert dont le choix est soumis à son approbation. Tous les frais engagés à cette occasion sont supportés par l'exploitant.

ARTICLE 1.5.3. ÉQUIPEMENTS ABANDONNÉS

Les équipements abandonnés ne doivent pas être maintenus dans les installations. Toutefois, lorsque leur enlèvement est incompatible avec les conditions immédiates d'exploitation, des dispositions matérielles interdiront leur réutilisation afin de garantir leur mise en sécurité et la prévention des accidents.

ARTICLE 1.5.4. TRANSFERT SUR UN AUTRE EMPLACEMENT

Tout transfert sur un autre emplacement des installations visées sous l'article 1.2 du présent arrêté nécessite une nouvelle demande d'autorisation ou d'enregistrement ou déclaration.

ARTICLE 1.5.5. CHANGEMENT D'EXPLOITANT

Dans le cas où l'établissement change d'exploitant, le successeur fait la déclaration au Préfet dans le mois qui suit la prise en charge de l'exploitation.

Par ailleurs, il convient que l'exploitant informe tout nouvel acquéreur des risques résiduels présents sur le site.

ARTICLE 1.5.6. CESSATION D'ACTIVITÉ

Sans préjudice des mesures de l'article R. 512-74 du code de l'environnement, pour l'application des articles R. 512-39-1 à R. 512-39-5, l'usage devra être compatible avec le PLU en vigueur, et être conforme aux usages définis au sein du règlement de la zone d'activités de « Lambres et Quincy ».

Lorsqu'une installation classée est mise à l'arrêt définitif, l'exploitant notifie au préfet la date de cet arrêt trois mois au moins avant celui-ci.

La notification prévue ci-dessus indique les mesures prises ou prévues pour assurer, dès l'arrêt de l'exploitation, la mise en sécurité du site. Ces mesures comportent notamment :

- l'évacuation ou l'élimination des produits dangereux, et, pour les installations autres que les installations de stockage de déchets, celle des déchets présents sur le site ;
- des interdictions ou limitations d'accès au site ;
- la suppression des risques d'incendie et d'explosion ;
- la surveillance des effets de l'installation sur son environnement.

En outre, l'exploitant place le site de l'installation dans un état tel qu'il ne puisse porter atteinte aux intérêts mentionnés à l'article L. 511-1 du Code de l'environnement et qu'il permette un usage futur du site déterminé selon l'usage prévu au premier alinéa du présent article.

En particulier :

- tous les produits dangereux ainsi que tous les déchets sont valorisés ou évacués vers des installations dûment autorisées ;
- les cuves et les canalisations ayant contenu des produits susceptibles de polluer les eaux ou de provoquer un incendie ou une explosion sont vidées, nettoyées, dégazées et, le cas échéant, décontaminées. Elles sont, si possible, enlevées, sinon elles sont neutralisées par remplissage avec un solide inerte. Le produit utilisé pour la neutralisation recouvre toute la surface de la paroi interne et possède une résistance à terme suffisante pour empêcher l'affaissement du sol en surface.

CHAPITRE 1.6 RÉGLEMENTATION

ARTICLE 1.6.1. RÉGLEMENTATION APPLICABLE

Sans préjudice de la réglementation en vigueur, sont notamment applicables à l'établissement les prescriptions qui le concernent des textes cités ci-dessous (liste non exhaustive) :

Dates	Textes
23/01/97	Arrêté ministériel relatif à la limitation des bruits émis dans l'environnement par les installations classées pour la protection de l'environnement
02/02/98	Arrêté ministériel relatif aux prélèvements et à la consommation d'eau ainsi qu'aux émissions de toute nature des installations classées pour la protection de l'environnement soumises à autorisation
13/07/98	Arrêté ministériel relatif aux prescriptions générales applicables aux installations classées pour la protection de l'environnement soumises à déclaration sous l'une ou plusieurs des rubriques nos 4120, 4130, 4140, 4150, 4738, 4739 ou 4740
23/12/98	Arrêté ministériel relatif aux prescriptions générales applicables aux installations classées pour la protection de l'environnement soumises à déclaration sous l'une ou plusieurs des rubriques nos 4510, 4741 ou 4745
29/05/00	Arrêté ministériel relatif aux prescriptions générales applicables aux installations classées pour la protection de l'environnement soumises à déclaration sous la rubrique n°2925 " accumulateurs (d'ateliers de charge
29/09/05	Arrêté ministériel relatif à l'évaluation et à la prise en compte de la probabilité d'occurrence, de la cinétique, de l'intensité des effets et de la gravité des conséquences des accidents potentiels dans les études de dangers des installations classées soumises à autorisation
04/10/10	Arrêté ministériel modifié relatif à la prévention des risques accidentels au sein des installations classées pour la protection de l'environnement soumises à autorisation
26/05/14	Arrêté ministériel relatif à la prévention des accidents majeurs dans les installations classées mentionnées à la section 9, chapitre V, titre Ier du livre V du code de l'environnement
01/06/15	Arrêté ministériel relatif aux prescriptions générales applicables aux installations relevant du régime de l'enregistrement au titre de l'une au moins des rubriques 4331 ou 4734 de la nomenclature des installations classées pour la protection de l'environnement
05/12/16	Arrêté ministériel relatif aux prescriptions applicables à certaines installations classées pour la protection de l'environnement soumises à déclaration
03/08/18	Arrêté ministériel relatif aux prescriptions générales applicables aux installations classées pour la protection de l'environnement soumises à déclaration au titre de la rubrique 2910

11/04/17	Arrêté ministériel relatif aux prescriptions générales applicables aux entrepôts couverts soumis à la rubrique 1510, y compris lorsqu'ils relèvent également de l'une ou plusieurs des rubriques 1530, 1532, 2662 ou 2663 de la nomenclature des installations classées pour la protection de l'environnement
----------	---

ARTICLE 1.6.2. RESPECT DES AUTRES LÉGISLATIONS ET RÉGLEMENTATIONS

Les dispositions de cet arrêté préfectoral sont prises sans préjudice :

- des autres législations et réglementations applicables, et notamment le code minier, le code civil, le code de l'urbanisme, le code du travail et le code général des collectivités territoriales, la réglementation sur les équipements sous pression,
- des schémas, plans et autres documents d'orientation et de planification approuvés.

Les droits des tiers sont et demeurent expressément réservés.

La présente autorisation ne vaut pas permis de construire.

CHAPITRE 1.7 ÉTUDE DE DANGERS

ARTICLE 1.7.1. DONNER ACTE

Il est donné acte à la société GOODMAN France de la mise à jour de l'étude de dangers de son établissement de Lambres-Lez-Douai.

L'étude de dangers de l'établissement est constituée des documents suivants :

Documents constituant l'étude de dangers	
Intitulé – Version	Date
Etude de dangers GIRUS (Partie IV - Etude des dangers – PJ n°49) Annexe 2.17 Modélisations FLUMILOG Annexe 2.18 Rapport OMEGA - modélisations des effets thermiques – générateurs d'aérosols Annexe 2.16 : Modélisation des fumées d'incendie – Rapport ANTEA n° 100145/B	Décembre 2019

L'exploitant est responsable de la sécurité de l'exploitation de son établissement vis-à-vis des populations et de l'environnement, dans des conditions au moins égales à celles décrites dans cette étude.

ARTICLE 1.7.2. RÉEXAMEN DE L'ÉTUDE DE DANGERS

L'étude de dangers doit être ré-examinée à l'occasion de toute modification notable tel que prévu à l'article R181-46 du code de l'environnement et si nécessaire mise à jour. Ce ré-examen et l'éventuelle mise à jour doivent être transmis au préfet.

TITRE 2 GESTION DE L'ÉTABLISSEMENT

CHAPITRE 2.1 EXPLOITATION DES INSTALLATIONS

ARTICLE 2.1.1. OBJECTIFS GÉNÉRAUX

L'exploitant prend toutes les dispositions nécessaires dans la conception l'aménagement, l'entretien et l'exploitation des installations pour :

- limiter le prélèvement et la consommation d'eau ;
- limiter les émissions de polluants dans l'environnement ;
- respecter les valeurs limites d'émissions pour les substances polluantes définies ci-après ;
- la gestion des effluents et déchets en fonction de leurs caractéristiques, ainsi que la réduction des quantités rejetées ;
- prévenir en toutes circonstances, l'émission, la dissémination ou le déversement, chroniques ou accidentels, directs ou indirects, de matières ou substances qui peuvent présenter des dangers ou inconvénients pour la commodité de voisinage, pour la santé, la sécurité, la salubrité publiques, pour l'agriculture, pour la protection de la nature, de l'environnement et des paysages, pour l'utilisation rationnelle de l'énergie ainsi que pour la conservation des sites et des monuments ainsi que des éléments du patrimoine archéologique.

ARTICLE 2.1.2. CONSIGNES D'EXPLOITATION

L'exploitant établit des consignes d'exploitation pour l'ensemble des installations comportant explicitement les vérifications à effectuer, en conditions d'exploitation normale, en périodes de démarrage, de dysfonctionnement ou d'arrêt momentané de façon à permettre en toutes circonstances le respect des dispositions du présent arrêté.

L'exploitation se fait sous la surveillance de personnes nommément désignées par l'exploitant et ayant une connaissance des dangers des produits stockés ou utilisés dans l'installation et des procédés mis en œuvre.

CHAPITRE 2.2 RÉSERVES DE PRODUITS OU MATIÈRES CONSOMMABLES

L'établissement dispose de réserves suffisantes de produits ou matières consommables utilisés de manière courante ou occasionnelle pour assurer la protection de l'environnement tels que manches de filtre, produits de neutralisation, liquides inhibiteurs, produits absorbants...

CHAPITRE 2.3 INTÉGRATION DANS LE PAYSAGE

ARTICLE 2.3.1. PROPRETÉ

L'exploitant prend les dispositions appropriées qui permettent d'intégrer l'installation dans le paysage. L'ensemble des installations est maintenu propre et entretenu en permanence.

L'exploitant prend les mesures nécessaires afin d'éviter la dispersion sur les voies publiques et les zones environnantes de poussières, papiers, boues, déchets... Des dispositifs d'arrosage, de lavage de roues... sont mis en place en tant que de besoin.

L'utilisation des insecticides et pesticides sera prohibée pour l'entretien des espaces verts et des aires étanchées.

ARTICLE 2.3.2. ESTHÉTIQUE

Les abords de l'installation, placés sous le contrôle de l'exploitant sont aménagés et maintenus en bon état de propreté (peinture, poussières, envols...). Les émissaires de rejet et leur périphérie font l'objet d'un soin particulier (plantations, engazonnement...).

CHAPITRE 2.4 DANGER OU NUISANCE NON PRÉVENU

Tout danger ou nuisance non susceptible d'être prévenu par les prescriptions du présent arrêté est immédiatement porté à la connaissance du Préfet par l'exploitant.

CHAPITRE 2.5 INCIDENTS OU ACCIDENTS

L'exploitant est tenu à déclarer dans les meilleurs délais à l'inspection des installations classées les accidents ou incidents survenus du fait du fonctionnement de son installation qui sont de nature à porter atteinte aux intérêts mentionnés à l'article L. 181-3 du code de l'environnement.

Un rapport d'accident ou, sur demande de l'inspection des installations classées, un rapport d'incident est transmis par l'exploitant à l'inspection des installations classées. Il précise notamment les circonstances et les causes de l'accident ou de l'incident, les effets sur les personnes et l'environnement, les mesures prises ou envisagées pour éviter un accident ou un incident similaire et pour en pallier les effets à moyen ou long terme.

Ce rapport est transmis sous 15 jours à l'inspection des installations classées.

CHAPITRE 2.6 RÉCAPITULATIF DES DOCUMENTS TENUS À LA DISPOSITION DE L'INSPECTION

L'exploitant établit et tient à jour un dossier comportant les documents suivants :

- le dossier de demande d'autorisation initial,
- les plans tenus à jour,
- l'arrêté d'autorisation délivré par le préfet ainsi que tout autre arrêté préfectoral relatif à l'installation,
- tous les documents, enregistrements, résultats de vérification et registres répertoriés dans le présent arrêté ; ces documents peuvent être informatisés, mais dans ce cas des dispositions doivent être prises pour la sauvegarde des données.

Ce dossier est tenu en permanence à la disposition de l'inspection des installations classées sur le site.

Les documents visés dans le dernier alinéa ci-dessus sont tenus à la disposition de l'inspection des installations classées sur le site durant 5 années au minimum.

TITRE 3 PRÉVENTION DE LA POLLUTION ATMOSPHÉRIQUE

CHAPITRE 3.1 CONCEPTION DES INSTALLATIONS

ARTICLE 3.1.1. DISPOSITIONS GÉNÉRALES

L'exploitant prend toutes les dispositions nécessaires dans la conception, l'exploitation et l'entretien des installations de manière à limiter les émissions à l'atmosphère, y compris diffuses, notamment par la mise en œuvre de technologies propres, le développement de techniques de valorisation, la collecte sélective et le traitement des effluents en fonction de leurs caractéristiques et la réduction des quantités rejetées en optimisant notamment l'efficacité énergétique.

Sauf autorisation explicite, la dilution des effluents est interdite. En aucun cas elle ne doit constituer un moyen de respecter les valeurs limites

Les installations de traitement devront être conçues, exploitées et entretenues de manière à réduire à leur minimum les durées d'indisponibilité pendant lesquelles elles ne pourront assurer pleinement leur fonction.

Les installations de traitement d'effluents gazeux doivent être conçues, exploitées et entretenues de manière :

- à faire face aux variations de débit, température et composition des effluents,
- à réduire au minimum leur durée de dysfonctionnement et d'indisponibilité.

Les procédés de traitement non susceptibles de conduire à un transfert de pollution doivent être privilégiés pour l'épuration des effluents.

Les installations de traitement sont correctement entretenues. Les principaux paramètres permettant de s'assurer de leur bonne marche sont mesurés périodiquement et si besoin en continu avec asservissement à une alarme. Les résultats de ces mesures sont portés sur un registre éventuellement informatisé et tenus à la disposition de l'inspection des installations classées.

L'établissement dispose de réserves suffisantes de produits ou matières consommables utilisés de manière courante ou occasionnelle pour assurer la protection de l'environnement tels que manches de filtre, produits de neutralisation, liquides inhibiteurs...

Si une indisponibilité est susceptible de conduire à un dépassement des valeurs limites imposées, l'exploitant devra prendre les dispositions nécessaires pour réduire la pollution émise en réduisant ou en arrêtant les installations concernées.

Les consignes d'exploitation de l'ensemble des installations comportent explicitement les contrôles à effectuer, en marche normale et à la suite d'un arrêt pour travaux de modification ou d'entretien, de façon à permettre en toute circonstance le respect des dispositions du présent arrêté.

Le brûlage à l'air libre est interdit à l'exclusion des essais incendie. Dans ce cas, les produits brûlés sont identifiés en qualité et quantité.

ARTICLE 3.1.2. POLLUTIONS ACCIDENTELLES

Les dispositions appropriées sont prises pour réduire la probabilité des émissions accidentelles et pour que les rejets correspondants ne présentent pas de dangers pour la santé et la sécurité publique. Les incidents ayant entraîné des rejets dans l'air non conforme ainsi que les causes de ces incidents et les remèdes apportés sont consignés dans un registre.

Des dispositifs visibles de jour comme de nuit indiquant la direction du vent sont mis en place à proximité des installations susceptibles d'émettre des substances dangereuses.

ARTICLE 3.1.3. ODEURS

Les dispositions nécessaires sont prises pour que l'établissement ne soit pas à l'origine de gaz odorants, susceptibles d'incommoder le voisinage, de nuire à la santé ou à la sécurité publique.

Les dispositions nécessaires sont prises pour éviter en toute circonstance l'apparition de conditions d'anaérobie dans des bassins de stockage ou de traitement ou dans des canaux à ciel ouvert. Les bassins, canaux, stockage et traitement des boues susceptibles d'émettre des odeurs sont couverts autant que possible et si besoin ventilés.

ARTICLE 3.1.4. VOIES DE CIRCULATION

Sans préjudice des règlements d'urbanisme, l'exploitant prend les dispositions nécessaires pour prévenir les envols de poussières et de matières diverses :

- les voies de circulation et aires de stationnement des véhicules sont aménagées (formes de pente, revêtement, etc.), et convenablement nettoyées,
- Les véhicules sortant de l'installation n'entraînent pas de dépôt de poussière ou de boue sur les voies de circulation. Pour cela des dispositions telles que le lavage des roues des véhicules doivent être prévues en cas de besoin,
- les surfaces où cela est possible sont engazonnées,
- des écrans de végétation sont mis en place le cas échéant.

Des dispositions équivalentes peuvent être prises en lieu et place de celles-ci.

ARTICLE 3.1.5. ÉMISSIONS DIFFUSES ET ENVOLS DE POUSSIÈRES

Les stockages de produits pulvérulents sont confinés (récipients, silos, bâtiments fermés) et les installations de manipulation, transvasement, transport de produits pulvérulents sont, sauf impossibilité technique démontrée, munies de dispositifs de capotage et d'aspiration permettant de réduire les envols de poussières. Si nécessaire, les dispositifs d'aspiration sont raccordés à une installation de dépoussiérage en vue de respecter les dispositions du présent arrêté. Les équipements et aménagements correspondants satisfont par ailleurs la prévention des risques d'incendie et d'explosion (événements pour les tours de séchage, les dépoussiéreurs...).

CHAPITRE 3.2 CONDITIONS DE REJET

ARTICLE 3.2.1. DISPOSITIONS GÉNÉRALES

Les poussières, gaz polluants ou odeurs sont, dans la mesure du possible, captés à la source et canalisés, sans préjudice des règles relatives à l'hygiène et à la sécurité des travailleurs

Les points de rejet dans le milieu naturel doivent être en nombre aussi réduit que possible. Tout rejet non prévu au présent chapitre ou non conforme à ses dispositions est interdit. La dilution des rejets atmosphériques est interdite.

Les ouvrages de rejet doivent permettre une bonne diffusion dans le milieu récepteur.

Les rejets à l'atmosphère sont, dans toute la mesure du possible, collectés et évacués, après traitement éventuel, par l'intermédiaire de cheminées pour permettre une bonne diffusion des rejets. L'emplacement de ces conduits est tel qu'il ne peut y avoir à aucun moment siphonnage des effluents rejetés dans les conduits ou prises d'air avoisinant. La forme des conduits, notamment dans leur partie la plus proche du débouché à l'atmosphère, est conçue de façon à favoriser au maximum l'ascension des gaz dans l'atmosphère. La partie terminale de la cheminée peut comporter un convergent réalisé

suivant les règles de l'art lorsque la vitesse d'éjection est plus élevée que la vitesse choisie pour les gaz dans la cheminée. Les contours des conduits ne présentent pas de point anguleux et la variation de la section des conduits au voisinage du débouché est continue et lente.

Les poussières, gaz polluants ou odeurs sont, dans la mesure du possible, captés à la source et canalisés, sans préjudice des règles relatives à l'hygiène et à la sécurité des travailleurs.

Les conduits d'évacuation des effluents atmosphériques nécessitant un suivi, dont les points de rejet sont repris ci-après, doivent être aménagés (plate-forme de mesure, orifices, fluides de fonctionnement, emplacement des appareils, longueur droite pour la mesure des particules) de manière à permettre des mesures représentatives des émissions de polluants à l'atmosphère. En particulier les dispositions des normes NF 44-052 et EN 13284-1, ou toute autre norme européenne ou internationale équivalente en vigueur à la date d'application du présent arrêté, sont respectées.

Ces points doivent être aménagés de manière à être aisément accessibles et permettre des interventions en toute sécurité. Toutes les dispositions doivent également être prises pour faciliter l'intervention d'organismes extérieurs à la demande de l'inspection des installations classées.

ARTICLE 3.2.2. CONDUITS ET INSTALLATIONS RACCORDÉES / CONDITIONS GÉNÉRALES DE REJET

Les installations de combustion respectent les prescriptions de l'arrêté ministériel du 3 août 2018 relatif aux prescriptions générales applicables aux installations classées pour la protection de l'environnement soumises à déclaration au titre de la rubrique 2910.

La chaufferie est alimentée au gaz naturel et a une puissance maximale de 1.9 MW.

La hauteur minimale de cheminée est calculée en application du point 6.2.2 de l'annexe I de l'arrêté ministériel du 3 août 2018 susvisé.

Le justificatif de ce calcul est tenu à la disposition de l'inspection des installations classées.

La vitesse d'éjection des gaz de combustion en marche continue maximale est au moins égale à 5 m/s.

Les groupes motopompes de l'installation de sprinklage sont alimentés au fioul et fonctionnent moins de 500 heures par an.

ARTICLE 3.2.3. VALEURS LIMITES DES CONCENTRATIONS DANS LES REJETS ATMOSPHÉRIQUES

Les rejets issus des chaudières gaz doivent respecter les valeurs limites suivantes en concentration :

Polluant	Valeur limite d'émission en concentration (mg/Nm³)
NOx	100
CO	100

Le volume des effluents gazeux est exprimé en mètres cubes normaux (Nm^3), rapportés à des conditions normalisées de température (273,15 K) et de pression (101,3 kPa) après déduction de la vapeur d'eau (gaz secs).

Les concentrations en polluants sont exprimées en milligrammes par mètre cube (mg/Nm^3) sur gaz sec. Le débit des effluents gazeux ainsi que les concentrations en polluants sont rapportés à une teneur en oxygène dans les effluents de 3 % en volume.

La dilution des effluents est interdite. En aucun cas elle ne doit constituer un moyen de respecter les valeurs limites fixées par le présent arrêté.

TITRE 4 PROTECTION DES RESSOURCES EN EAUX ET DES MILIEUX AQUATIQUES

CHAPITRE 4.1 COMPATIBILITÉ AVEC LES OBJECTIFS DE QUALITÉ DU MILIEU

L'implantation et le fonctionnement de l'installation est compatible avec les objectifs de qualité et de quantité des eaux visés au IV de l'article L. 212-1 du code de l'environnement. Elle respecte les dispositions du schéma directeur d'aménagement et de gestion des eaux et du schéma d'aménagement et de gestion des eaux s'il existe.

La conception et l'exploitation de l'installation permettent de limiter la consommation d'eau et les flux polluants.

CHAPITRE 4.2 PRÉLÈVEMENTS ET CONSOMMATIONS D'EAU

ARTICLE 4.2.1. ORIGINE DES APPROVISIONNEMENTS EN EAU

L'exploitant prend toutes les dispositions nécessaires dans la conception et l'exploitation des installations pour limiter les flux d'eau.

Les installations de prélèvement d'eau de toutes origines sont munies de dispositifs de mesure totalisateurs de la quantité d'eau prélevée. Ce dispositif est relevé hebdomadairement. Ces résultats sont portés sur un registre éventuellement informatisé et consultable par l'inspection des installations classées.

Les prélèvements d'eau dans le milieu qui ne s'avèrent pas liés à la lutte contre un incendie ou aux exercices de secours, sont autorisés dans les quantités suivantes :

Origine de la ressource	Consommation maximale
Réseau public	3000 m ³ /an

ARTICLE 4.2.2. CONCEPTION ET EXPLOITATION DES OUVRAGES ET INSTALLATIONS DE PRÉLÈVEMENT D'EAUX

Aucun ouvrage de prélèvement dans un cours d'eau n'est autorisé.

ARTICLE 4.2.3. PROTECTION DES RÉSEAUX D'EAU POTABLE ET DES MILIEUX DE PRÉLÈVEMENT

Un ou plusieurs réservoirs de coupure ou bacs de disconnexion ou tout autre équipement présentant des garanties équivalentes sont installés afin d'isoler les réseaux d'eaux industrielles et pour éviter des retours de substances dans les réseaux d'adduction d'eau publique ou dans les milieux de prélèvement.

Sur chaque branchement au réseau public d'eau incendie, un clapet anti-retour est installé.

CHAPITRE 4.3 COLLECTE DES EFFLUENTS LIQUIDES

ARTICLE 4.3.1. DISPOSITIONS GÉNÉRALES

Tous les effluents aqueux sont canalisés. Tout rejet d'effluent liquide non prévu à l'article 4.4.1 ou non conforme aux dispositions du chapitre 4.4 est interdit.

À l'exception des cas accidentels où la sécurité des personnes ou des installations serait compromise, il est interdit d'établir des liaisons directes entre les réseaux de collecte des effluents devant subir un traitement ou être détruits et le milieu récepteur.

Les procédés de traitement non susceptibles de conduire à un transfert de pollution sont privilégiés pour l'épuration des effluents.

ARTICLE 4.3.2. PLAN DES RÉSEAUX

Un schéma de tous les réseaux et un plan des égouts sont établis par l'exploitant, régulièrement mis à jour, notamment après chaque modification notable, et datés. Ils sont tenus à la disposition de l'inspection des installations classées ainsi que des services d'incendie et de secours.

Le plan des réseaux d'alimentation et de collecte fait notamment apparaître :

- l'origine et la distribution de l'eau d'alimentation,
- les dispositifs de protection de l'alimentation (bac de disconnexion, implantation des disconnecteurs ou tout autre dispositif permettant un isolement avec la distribution alimentaire, ...)
- les secteurs collectés et les réseaux associés
- les ouvrages de toutes sortes (vannes, compteurs...)
- les ouvrages d'épuration interne avec leurs points de contrôle et les points de rejet de toute nature (interne ou au milieu).

ARTICLE 4.3.3. ENTRETIEN ET SURVEILLANCE

Les réseaux de collecte des effluents sont conçus et aménagés de manière à être curables, étanches et résister dans le temps aux actions physiques et chimiques des effluents ou produits susceptibles d'y transiter.

L'exploitant s'assure par des contrôles appropriés et préventifs de leur bon état et de leur étanchéité. Les différentes tuyauteries accessibles sont repérées conformément aux règles en vigueur.

ARTICLE 4.3.4. PROTECTION DES RÉSEAUX INTERNES À L'ÉTABLISSEMENT

Les effluents aqueux rejetés par les installations ne sont pas susceptibles de dégrader les réseaux d'égouts ou de dégager des produits toxiques ou inflammables dans ces égouts, éventuellement par mélange avec d'autres effluents.

ARTICLE 4.3.5. PROTECTION CONTRE DES RISQUES SPÉCIFIQUES

Les collecteurs véhiculant des eaux polluées par des liquides inflammables ou susceptibles de l'être, sont équipés d'une protection efficace contre le danger de propagation de flammes.

Par les réseaux d'assainissement de l'établissement ne transite aucun effluent issu d'un réseau collectif externe ou d'un autre site industriel.

ARTICLE 4.3.6. ISOLEMENT AVEC LES MILIEUX

Un système permet l'isolement des réseaux d'assainissement de l'établissement par rapport à l'extérieur. Ces dispositifs sont maintenus en état de marche, signalés et actionnables en toute circonstance localement et/ou à partir d'un poste de commande. Leur entretien préventif et leur mise en fonctionnement sont définis par consigne.

CHAPITRE 4.4 TYPES D'EFFLUENTS, LEURS OUVRAGES D'ÉPURATION ET LEURS CARACTÉRISTIQUES DE REJET AU MILIEU

ARTICLE 4.4.1. IDENTIFICATION DES EFFLUENTS

L'exploitant est en mesure de distinguer les catégories d'effluents suivants :

- les eaux pluviales non susceptibles d'être polluées (eaux de toitures) et autres eaux non susceptibles d'être polluées,
- les eaux pluviales susceptibles d'être polluées (eaux de voiries, parkings, quais, cours camions), notamment les eaux polluées lors d'un accident ou d'un incendie collectées dans les bassins de confinement, incluant les eaux utilisées pour l'extinction,
- les eaux usées assimilées domestiques : les eaux vannes, les eaux des lavabos et douches, les eaux de cantine, les eaux de lavage des sols.

ARTICLE 4.4.2. COLLECTE DES EFFLUENTS

Les effluents pollués ne contiennent pas de substances de nature à gêner le bon fonctionnement des ouvrages de traitement.

La dilution des effluents est interdite. En aucun cas elle ne doit constituer un moyen de respecter les valeurs seuils de rejets fixées par le présent arrêté. Il est interdit d'abaisser les concentrations en substances polluantes des rejets par simples dilutions autres que celles résultant du rassemblement des effluents normaux de l'établissement ou celles nécessaires à la bonne marche des installations de traitement.

Les rejets directs ou indirects d'effluents dans la (les) nappe(s) d'eaux souterraines ou vers les milieux de surface non visés par le présent arrêté sont interdits.

ARTICLE 4.4.3. GESTION DES OUVRAGES : CONCEPTION, DYSFONCTIONNEMENT

La conception et la performance des installations de traitement (ou de pré-traitement) des effluents aqueux permettent de respecter les valeurs limites imposées au rejet par le présent arrêté. Elles sont entretenues, exploitées et surveillées de manière à réduire au minimum les durées d'indisponibilité ou à faire face aux variations des caractéristiques des effluents bruts (débit, température, composition...) y compris à l'occasion du démarrage ou d'arrêt des installations.

Si une indisponibilité ou un dysfonctionnement des installations de traitement est susceptible de conduire à un dépassement des valeurs limites imposées par le présent arrêté, l'exploitant prend les dispositions nécessaires pour réduire la pollution émise en limitant ou en arrêtant si besoin les fabrications concernées.

Les dispositions nécessaires doivent être prises pour limiter les odeurs provenant du traitement des effluents ou dans les canaux à ciel ouvert (conditions anaérobies notamment).

L'utilisation des insecticides et pesticides est prohibée pour l'entretien des espaces verts et des aires étanchées.

ARTICLE 4.4.4. ENTRETIEN ET CONDUITE DES INSTALLATIONS DE TRAITEMENT

Les principaux paramètres permettant de s'assurer de la bonne marche des installations de traitement des eaux polluées sont mesurés périodiquement et portés sur un registre.

La conduite des installations est confiée à un personnel compétent disposant d'une formation initiale et continue.

Un registre spécial est tenu sur lequel sont notés les incidents de fonctionnement des dispositifs de collecte, de traitement, de recyclage ou de rejet des eaux, les dispositions prises pour y remédier et les résultats des mesures et contrôles de la qualité des rejets auxquels il a été procédé.

Les réseaux d'assainissement (eaux usées, eaux pluviales et réseau de collecte vers le bassin de rétention déportée) font l'objet d'une inspection télévisée tous les cinq ans. Tout défaut d'étanchéité est soigneusement réparé.

Les lits de sable (partie superficielle) du bassin d'infiltration des eaux pluviales font l'objet d'un soin

particulier. Une analyse, sur chaque bassin, de la teneur en polluants et du degré de colmatage est effectuée tous les ans entre 0 à 10 cm et entre 20 et 50 cm.

Aucune surverse n'est possible entre le bassin de rétention SUD-EST et le bassin d'infiltration SUD-EST pour bypasser le séparateur à hydrocarbures.

Un contrôle trimestriel du bon fonctionnement du dispositif des bassins de rétention/ infiltration est réalisé.

En particulier, le fonctionnement des vannes d'isolement et l'état des regards de visite font l'objet d'une attention particulière.

Les filtres type ADOPTA nécessitent un entretien constant et efficace afin de garantir un bon prétraitement des eaux. A ce titre, une vidange de la zone de décantation et un nettoyage du filtre sont réalisés semestriellement. Le filtre est changé annuellement.

Le séparateur d'hydrocarbure est vérifié semestriellement et, le cas échéant, après chaque événement pluvieux important. Il est curé une fois par an, au minima, afin de garantir une concentration en hydrocarbures inférieure à 1 mg/l. Il sera équipé d'une alarme de niveau d'hydrocarbures.

Les fiches de suivi du nettoyage des décanteurs-séparateurs d'hydrocarbures, l'attestation de conformité à la norme en vigueur ainsi que les bordereaux de traitement des déchets détruits ou retraités sont tenus à la disposition de l'inspection des installations classées.

L'exploitant établit une procédure, tenue à la disposition de l'inspection des installations classées, reprenant l'ensemble des dispositions du présent article et fixant les modalités de fonctionnement, d'entretien et de surveillance du bon fonctionnement de l'étanchéité des réseaux de collecte en provenance des voiries lourdes, des pompes de relevage, des vannes d'isolement et des dispositifs équivalents présents en sortie de chaque bassin étanche.

Les résultats de ces contrôles sont tenus à la disposition de l'inspection des installations classées.

ARTICLE 4.4.5. LOCALISATION DES POINTS DE REJET

Article 1.1.1.1. Identification des effluents

Les effluents du site sont collectés de la façon suivante :

- Les eaux pluviales non susceptibles d'être polluées (toitures) seront raccordées directement dans le bassin d'infiltration d'un volume de 4 350 m³ situés au Sud-Est du site.
- Les eaux pluviales susceptibles d'être polluées (eaux de ruissellement des voiries, quais, trottoirs et espaces verts) et les eaux susceptibles d'être polluées lors d'un accident ou d'un incendie, transitent par un bassin de rétention d'un volume de 2 500 m³ situés au Sud-Est du site, qui assure à la fois le tamponnement des eaux pluviales et le confinement des eaux accidentellement polluées. Ce bassin de rétention est raccordé au bassin d'infiltration à l'aide d'un poste de relevage. En sortie de ce bassin étanche, les eaux sont dirigées vers un séparateur hydrocarbures muni d'une alarme pour être ensuite envoyées vers le bassin d'infiltration susvisé.
- Les eaux usées assimilées domestiques seront rejetées, via le réseau collectif d'eaux usées de la commune, pour être traitées dans la station d'épuration de Douai. Le point de rejet des eaux usées au réseau collectif de la ZAC est situé au sud-ouest du site.

Un dispositif de vanne motorisée asservie au déclenchement du SPRINKLER cloisonne hermétiquement l'ouvrage de rétention, afin d'éviter tout transfert d'eaux polluées, en cas d'incendie par exemple, vers le bassin d'infiltration.

Le bassin étanche et d'infiltration sont dimensionnés pour une pluie d'occurrence centennale.

Une pompe de relevage est installée entre le bassin étanche et le bassin d'infiltration. Cette pompe assure un débit de fuite de 7.19 l/s.

Article 1.1.1.2. Autorisation de déversement (eaux usées)

Les dispositions du présent arrêté s'appliquent sans préjudice de l'autorisation délivrée par la collectivité à laquelle appartiennent le réseau public et l'ouvrage de traitement collectif, en application de l'article L.1331-10 du code de la santé publique.

Une autorisation de déversement au réseau public de la zone d'activité est établie entre l'exploitant et le gestionnaire de cette zone. Cette autorisation est tenue à la disposition de l'Inspection des installations classées.

Nonobstant le respect du présent arrêté préfectoral, l'autorisation de déversement est accompagnée d'une convention de rejet des eaux ; ces documents doivent mentionner toutes les modalités relatives à la gestion des rejets aqueux issus du site.

ARTICLE 4.4.6. CONCEPTION, AMÉNAGEMENT ET ÉQUIPEMENT DES OUVRAGES DE REJET

Article 1.1.1.3. Conception

Le bassin d'infiltration Sud-Est est muni d'un filtre à sables de 50 cm d'épaisseur. Le fond utile du bassin d'infiltration Sud-Est est au minimum de 26.40 m NGF, avec un filtre à sable de 25.90 à 26.40 m.

La conception du bassin étanche est faite de manière à favoriser la décantation des eaux :

- entrée et sortie des flux eaux diamétralement opposées vis-à-vis de la longueur du bassin,
- temps de séjour des eaux pluviales supérieur à 24h pour une pluie décennale dans le bassin étanche,
- Une fosse de décantation est mise en place en amont de la sortie (plus de 50 cm si possible).

Le débit d'entrée en amont du séparateur à hydrocarbures est régulé afin que l'ensemble du volume passe par le séparateur à hydrocarbures.

L'ensemble des installations de stockage, traitement et infiltration des eaux est conçu de telle façon qu'il est implanté à une altitude supérieure à celle du toit des plus hautes eaux connues de la nappe de la craie.

L'exploitant doit tenir à disposition de l'inspection des installations classées les documents utiles visant à démontrer le respect de ces dispositions.

La pompe de relevage présente en sortie du bassin étanche est asservie au déclenchement de l'installation de sprinklage. Elle peut être déconnectée localement (bouton d'arrêt d'urgence) afin de permettre la coupure de l'alimentation électrique des pompes de relevage et d'assurer la rétention au sein des bassins étanches en cas d'incendie ou de déversement accidentel.

Par ailleurs, une vanne d'isolement automatique et manuelle est mise en place entre le bassin de rétention et le bassin d'infiltration.

En cas d'incendie avec utilisation de moyens d'extinction externes et afin de prévenir toute pollution du milieu naturel, le bassin d'infiltration doit pouvoir être isolé de toute arrivée d'eaux susceptibles d'être polluées.

L'emplacement de l'arrêt d'urgence manuel des pompes de relevage et des vannes d'isolement susvisées est clairement identifié sur l'ensemble des plans servant à la prévention des pollutions et à l'intervention des Services d'Incendie et de Secours. Un panneau clair permet également l'identification

de cette déconnexion manuelle sur site.

Article 1.1.1.4. Aménagement

4.4.6.2.1 Aménagement des points de prélèvements

Sur chaque ouvrage de rejet d'effluents liquides est prévu un point de prélèvement d'échantillons et des points de mesure (débit, température, concentration en polluant...).

Ces points sont aménagés de manière à être aisément accessibles et permettre des interventions en toute sécurité. Toutes les dispositions doivent également être prises pour faciliter les interventions d'organismes extérieurs à la demande de l'inspection des installations classées.

Les agents des services publics, notamment ceux chargés de la Police des eaux, doivent avoir libre accès aux dispositifs de prélèvement qui équipent les ouvrages de rejet vers le milieu récepteur.

4.4.6.2.2 Section de mesure

Ces points sont implantés dans une section dont les caractéristiques (rectitude de la conduite à l'amont, qualité des parois, régime d'écoulement) permettent de réaliser des mesures représentatives de manière à ce que la vitesse n'y soit pas sensiblement ralentie par des seuils ou obstacles situés à l'aval et que l'effluent soit suffisamment homogène.

4.4.6.2.3 Équipements

Les systèmes permettant le prélèvement continu sont proportionnels au débit sur une durée de 24 h, disposent d'enregistrement et permettent la conservation des échantillons à une température de 4°C.

ARTICLE 4.4.7. CARACTÉRISTIQUES GÉNÉRALES DE L'ENSEMBLE DES REJETS

Les effluents rejetés doivent être exempts :

- de matières flottantes,
- de produits susceptibles de dégager, en égout ou dans le milieu naturel, directement ou indirectement, des gaz ou vapeurs toxiques, inflammables ou odorantes,
- de tout produit susceptible de nuire à la conservation des ouvrages, ainsi que des matières déposables ou précipitables qui, directement ou indirectement, sont susceptibles d'entraver le bon fonctionnement des ouvrages.

Les effluents doivent également respecter les caractéristiques suivantes :

- Température : 30 °C
- pH : compris entre 5,5 et 8,5 (ou 9,5 s'il y a neutralisation alcaline)
- Couleur : modification de la coloration du milieu récepteur mesurée en un point représentatif de la zone de mélange inférieure à 100 mg Pt/l.

ARTICLE 4.4.8. GESTION DES EAUX POLLUÉES ET DES EAUX RÉSIDUAIRES INTERNE À L'ÉTABLISSEMENT

Les réseaux de collecte sont conçus pour évacuer séparément chacune des diverses catégories d'eaux polluées issues des activités ou sortant des ouvrages d'épuration interne vers les traitements appropriés avant d'être évacuées vers le milieu récepteur autorisé à les recevoir.

ARTICLE 4.4.9. VALEURS LIMITES D'ÉMISSION

Article 1.1.1.5. Eaux usées domestiques

Les eaux usées sont traitées et évacuées conformément aux règlements en vigueur et notamment aux différents critères définis dans la convention de déversement.

Article 1.1.1.6. Eaux pluviales avant déversement dans le bassin d'infiltration

La qualité des eaux avant déversement dans le bassin d'infiltration doit respecter les valeurs limites d'émission ci-dessous définies :

Paramètres	Concentrations maximales moyennes sur une période de 2 heures en mg/L
Mes	50
DCO	50
Zinc	0,10
Bore	0,30
Plomb	0,02
Hydrocarbures totaux	1

Les mesures sont réalisées selon les normes en vigueur.

La qualité de l'eau infiltrée dans le milieu naturel est compatible avec les normes de potabilisation de l'eau destinée à la consommation humaine.

ARTICLE 4.4.8 ÉTUDE SUR LA RÉCUPÉRATION DE L'EAU DE PLUIE

L'exploitant étudie les possibilités de récupération et d'utilisation de l'eau de pluie pour le fonctionnement général des installations (eaux sanitaires, nettoyage des installations...).

Cette étude est tenue à disposition des installations classées lors de la mise en service des installations.

CHAPITRE 4.5 SURVEILLANCE DE LA QUALITÉ DES EAUX SOUTERRAINES

ARTICLE 4.5.1. IMPLANTATION ET CONSTITUTION DU RÉSEAU PIÉZOMÉTRIQUE

Article 1.1.1.7. Implantation des piézomètres

Lors de la réalisation d'un ouvrage de contrôle des eaux souterraines, toutes dispositions sont prises pour éviter de mettre en communication des nappes d'eau distinctes, et pour prévenir toute introduction de pollution de surface, notamment par un aménagement approprié vis-à-vis des installations de stockage ou d'utilisation de substances dangereuses. Pour cela, la réalisation, l'entretien et la cessation d'utilisation des forages se font conformément à la norme en vigueur (NF X 10-999 ou équivalente).

L'exploitant surveille et entretient par la suite les piézomètres, de manière à garantir l'efficacité de l'ouvrage, ainsi que la protection de la ressource en eau vis à vis de tout risque d'introduction de pollution par l'intermédiaire des ouvrages. Le déplacement éventuel d'un piézomètre ne pourra se faire qu'avec l'accord de l'Inspection des installations classées et sur la base de l'avis d'un hydrogéologue expert.

Le niveau des têtes de chaque ouvrage de surveillance sera identifié selon le référentiel NGF de manière à pouvoir tracer la carte piézométrique des eaux souterraines du site à chaque campagne. Les localisations de prise de mesures pour les nivellements sont clairement signalées sur l'ouvrage. Les coupes techniques des ouvrages et le profil géologique associé sont conservés.

Tout anomalie du sens d'écoulement est vérifiée et si elle est avérée et significative, le réseau de surveillance sera modifié ou complété.

Article 1.1.1.8. Constitution du réseau de piézomètres

L'exploitant est tenu de réaliser une surveillance de la qualité des eaux de la nappe de la craie.

Cette surveillance est réalisée au moyen de 3 piézomètres dont un en amont hydraulique et deux en aval hydraulique des bassins d'infiltration.

L'implantation des piézomètres est réalisée selon les recommandations d'un hydrogéologue expert.

L'exploitant doit être en mesure de justifier de la bonne implantation du réseau piézométrique.

Article 1.1.1.9. Protection du réseau piézométrique

Toutes dispositions sont prises pour signaler efficacement ces ouvrages de surveillance et les maintenir en bon état.

La profondeur de chacun des piézomètres est de 15 mètres minimum. Ils sont réalisés en matériaux permettant de garantir leur pérennité.

La tête des piézomètres doit se trouver dans un avant puits (ou un regard) maçonné ou tubé étanche, profond d'au moins 1,5m et surélevé d'au moins 0,2 m par rapport au terrain naturel à proximité. Le tubage du forage doit dépasser du fond de l'avant puits (ou du regard) d'au moins 0,3 m pour éviter l'infiltration d'eau stagnante ou de suintement.

L'avant puits (ou le regard) doit être recouvert par un capot protecteur verrouillé ou cadennassé hermétiquement. Une aire étanche, avec pente favorisant l'écoulement des eaux loin de l'ouvrage, d'un mètre minimum de rayon doit être réalisée autour de cet avant puits.

La section interne de chaque piézomètre doit permettre de descendre une petite pompe pour permettre le nettoyage avant la réalisation des prélèvements.

Article 1.1.1.10. Cessation d'utilisation d'un piézomètre

En cas de cessation d'utilisation d'un piézomètre, l'exploitant prend les mesures appropriées pour l'obturation ou le comblement de cet ouvrage afin d'éviter la pollution des nappes d'eau souterraines. Ces mesures devront être définies en liaison avec un hydrogéologue extérieur et soumises à l'approbation du préfet.

ARTICLE 4.5.2. SURVEILLANCE DES EAUX SOUTERRAINES

Sur chacun des piézomètres, un prélèvement d'eau est effectué semestriellement, en période de hautes Eaux (avril – mai) et basses eaux (octobre – novembre) pour analyses.

Ces analyses porteront sur les paramètres suivants :

Paramètres analysés Au droit du Pz1 Amont	Paramètres analysés Au droit du Pz2	Paramètres analysés Au droit du Pz3
MES	MES	MES
DCO	HCT (hydrocarbures totaux)	DCO
DB05	COHV	DB05
HCT (hydrocarbures totaux)	PCB	HCT (hydrocarbures totaux)
COHV	BTEX et métaux lourds (10)	Cd (cadmium)
PCB	Bore et pH	Zn (zinc)
BTEX et métaux lourds (10)	chlorures	Pb (plomb)
Bore et pH	sulfates	Bore et pH
chlorures	ammonium	chlorures
sulfates	nitrate	sulfates
ammonium	phénols	ammonium
nitrate		nitrate
phénols		phénols
glyphosate		glyphosate

Paramètres analysés Au droit du Pz1 Amont	Paramètres analysés Au droit du Pz2	Paramètres analysés Au droit du Pz3
AMPA (acide amino-phosphorique, métabolite du glyphosate)		AMPA (acide amino-phosphorique, métabolite du glyphosate)

Ces analyses sont comparées avec les teneurs habituellement observés dans la nappe de la craie sur le secteur au droit des captages AEP (Brebières ou Férin).

Les résultats sont transmis régulièrement à l'inspection.

Toute différence significative avec le bruit de fond physico-chimique de la nappe de la craie localement et les résultats du point 0 induit :

- la réalisation d'un prélèvement supplémentaire, avec renouvellement de 6 fois le volume en eau du piézomètre, pour confirmation des résultats,
- dans le cas où les résultats seraient confirmés, la nomination d'un hydrogéologue agréé pour réalisation d'une expertise sur le dossier.

TITRE 5 DÉCHETS PRODUITS

CHAPITRE 5.1 LIMITATION DE LA PRODUCTION DE DÉCHETS

L'exploitant prend toutes les dispositions nécessaires dans la conception, l'aménagement, et l'exploitation de ses installations pour :

- en priorité, prévenir et réduire la production et la nocivité des déchets, notamment en agissant sur la conception, la fabrication et la distribution des substances et produits et en favorisant le réemploi, diminuer les incidences globales de l'utilisation des ressources et améliorer l'efficacité de leur utilisation ;
- assurer une bonne gestion des déchets de son entreprise en privilégiant, dans l'ordre :
 - a) la préparation en vue de la réutilisation ;
 - b) le recyclage ;
 - c) toute autre valorisation, notamment la valorisation énergétique ;
 - d) l'élimination.

Cet ordre de priorité peut être modifié si cela se justifie compte tenu des effets sur l'environnement et la santé humaine, et des conditions techniques et économiques. L'exploitant tient alors les justifications nécessaires à disposition de l'inspection des installations classées.

CHAPITRE 5.2 SÉPARATION DES DÉCHETS

L'exploitant effectue à l'intérieur de son établissement la séparation des déchets (dangereux ou non) de façon à assurer leur orientation dans les filières autorisées adaptées à leur nature et à leur dangerosité. Les déchets dangereux sont définis par l'article R. 541-8 du code de l'environnement.

Les huiles usagées sont gérées conformément aux articles R. 543-3 à R. 543-15 et R. 543-40 du code de l'environnement. Dans l'attente de leur ramassage, elles sont stockées dans des réservoirs étanches et dans des conditions de séparation satisfaisantes, évitant notamment les mélanges avec de l'eau ou tout autre déchet non huileux ou contaminé par des PCB.

Les déchets d'emballages industriels sont gérés dans les conditions des articles R. 543-66 à R. 543-72 du code de l'environnement.

Les piles et accumulateurs usagés sont gérés conformément aux dispositions de l'article R. 543-131 du code de l'environnement.

Les pneumatiques usagés sont gérés conformément aux dispositions de l'article R. 543-137 à R. 543-151 du code de l'environnement ; ils sont remis à des opérateurs agréés (collecteurs ou exploitants d'installations d'élimination) ou aux professionnels qui utilisent ces déchets pour des travaux publics, de remblaiement, de génie civil ou pour l'ensilage.

Les déchets d'équipements électriques et électroniques sont enlevés et traités selon les dispositions des articles R. 543-195 à R. 543-201 du code de l'environnement.

CHAPITRE 5.3 CONCEPTION ET EXPLOITATION DES INSTALLATIONS D'ENTREPOSAGE INTERNES DES DÉCHETS

Les déchets produits, entreposés dans l'établissement, avant leur orientation dans une filière adaptée, le sont dans des conditions ne présentant pas de risques de pollution (prévention d'un lessivage par des eaux météoriques, d'une pollution des eaux superficielles et souterraines, des envois et des odeurs) pour les populations avoisinantes et l'environnement.

En particulier, les aires d'entreposage de déchets susceptibles de contenir des produits polluants sont réalisées sur des aires étanches et aménagées pour la récupération des éventuels liquides épandus et des eaux météoriques souillées.

Les déchets qui ne peuvent pas être valorisés sont stockés définitivement dans des installations réglementées conformément au Code de l'environnement. L'exploitant est en mesure de justifier la gestion adaptée de ces déchets sur demande de l'inspection des installations classées. Il met en place un registre caractérisant et quantifiant tous les déchets dangereux générés par ses activités.

CHAPITRE 5.4 DÉCHETS GÉRÉS À L'EXTÉRIEUR DE L'ÉTABLISSEMENT

L'exploitant oriente les déchets produits dans des filières propres à garantir les intérêts visés à l'article L. 511-1 et L. 541-1 du code de l'environnement.

Il s'assure que la personne à qui il remet les déchets est autorisée à les prendre en charge et que les installations destinataires des déchets sont régulièrement autorisées à cet effet.

Il fait en sorte de limiter le transport des déchets en distance et en volume.

CHAPITRE 5.5 DÉCHETS GÉRÉS À L'INTÉRIEUR DE L'ÉTABLISSEMENT

À l'exception des installations spécifiquement autorisées, tout traitement de déchets dans l'enceinte de l'établissement est interdit.

Le mélange de déchets dangereux de catégories différentes, le mélange de déchets dangereux avec des déchets non dangereux et le mélange de déchets dangereux avec des substances, matières ou produits qui ne sont pas des déchets sont interdits.

CHAPITRE 5.6 TRANSPORT

L'exploitant tient un registre chronologique où sont consignés tous les déchets sortant. Le contenu minimal des informations du registre est fixé en référence à l'arrêté du 29 février 2012 fixant le contenu des registres mentionnés aux articles R. 541-43 et R. 541-46 du code de l'environnement.

Chaque lot de déchets dangereux expédié vers l'extérieur est accompagné du bordereau de suivi défini à l'article R. 541-45 du code de l'environnement. Les bordereaux et justificatifs correspondants sont tenus à la disposition de l'inspection des installations classées sur le site durant 5 années au minimum.

Les opérations de transport de déchets (dangereux ou non) respectent les dispositions des articles R. 541-49 à R. 541-64 et R. 541-79 du code de l'environnement relatifs à la collecte, au transport, au négoce et au courtage de déchets. La liste mise à jour des transporteurs utilisés par l'exploitant, est tenue à la disposition de l'inspection des installations classées.

L'importation ou l'exportation de déchets (dangereux ou non) ne peut être réalisée qu'en application du règlement (CE) n° 1013/2006 du Parlement européen et du Conseil du 14 juin 2006 concernant les transferts de déchets.

CHAPITRE 5.7 DÉCHETS PRODUITS PAR L'ÉTABLISSEMENT

Les principaux déchets générés par le fonctionnement normal des installations sont les suivantes :

Code déchet ¹	Désignation du déchet dans la nomenclature déchets	Nature du déchet
13 05 07*	Eau mélangée à des hydrocarbures provenant de séparateurs eau/hydrocarbures	Boues d'hydrocarbures issues des séparateurs à hydrocarbures
13 05 02*	Boues provenant de séparateurs eau/hydrocarbures	Boues de séparateurs d'hydrocarbures
13 05 06*	Hydrocarbures provenant de séparateurs eau/hydrocarbures	hydrocarbures
15 01 01	Emballages en papier/carton	Déchets d'emballages papiers et cartons
15 01 02	Emballages en matières plastiques	Déchets d'emballages plastiques
15 01 03	Emballages en bois	Déchets d'emballages palettes bois déclassées
15 01 10*	Emballages contenant des résidus de substances dangereuses ou contaminés par de tels résidus	Conditionnement de produits réglementés
15 02 02*	Absorbants, matériaux filtrants (y compris les filtres à huile non spécifiés ailleurs), chiffons d'essuyage et vêtements de protection contaminés par des substances dangereuses	Chiffons et absorbants souillés
16 06 01*	Accumulateurs au plomb	Piles et batteries
16 06 04*	Piles alcalines (sauf rubrique 16 06 03)	Piles et batteries
20 01 21*	Tubes fluorescents et autres déchets contenant du mercure	Tubes fluorescents
20 01 35*	Équipements électriques et électroniques mis au rebut contenant des composants dangereux, autres que ceux visés aux rubriques 20 01 21 et 20 01 23	Matériel informatique
20 02 01	Déchets biodégradables	Déchets verts

Tout déchet marqué d'un astérisque (*) sur la liste des déchets est considéré comme un déchet dangereux en vertu de la directive 2008/98/CE, sauf si l'article 20 de ladite directive s'applique.

TITRE 6 PRÉVENTION DES NUISANCES SONORES, DES VIBRATIONS ET DES ÉMISSIONS LUMINEUSES

CHAPITRE 6.1 DISPOSITIONS GÉNÉRALES

ARTICLE 6.1.1. AMÉNAGEMENTS

L'installation est construite, équipée et exploitée de façon que son fonctionnement ne puisse être à l'origine de bruits transmis par voie aérienne ou solidienne, de vibrations mécaniques susceptibles de compromettre la santé ou la sécurité du voisinage ou de constituer une nuisance pour celle-ci.

Les prescriptions de l'arrêté ministériel du 23 janvier 1997 modifié relatif à la limitation des bruits émis dans l'environnement par les installations relevant du livre V titre I du Code de l'Environnement, ainsi que les règles techniques annexées à la circulaire du 23 juillet 1986 relative aux vibrations mécaniques émises dans l'environnement par les installations classées sont applicables.

Les mesures du niveau de bruit et de l'émergence sont effectuées selon la méthode définie en annexe de l'arrêté du 23 janvier 1997. Ces mesures sont effectuées par un organisme qualifié dans des conditions représentatives du fonctionnement de l'installation sur une durée d'une demi-heure au moins.

Une mesure des émissions sonores est effectuée aux frais de l'exploitant par un organisme qualifié, notamment à la demande du préfet, si l'installation fait l'objet de plaintes ou en cas de modification de l'installation susceptible d'impacter le niveau de bruit généré dans les zones à émergence réglementée.

ARTICLE 6.1.2. VÉHICULES ET ENGIN

Les véhicules de transport, les matériels de manutention et les engins de chantier utilisés à l'intérieur de l'établissement, et susceptibles de constituer une gêne pour le voisinage, sont conformes aux dispositions des articles R. 571-1 à R. 571-24 du code de l'environnement, à l'exception des matériels destinés à être utilisés à l'extérieur des bâtiments visés par l'arrêté du 18 mars 2002 modifié, mis sur le marché après le 4 mai 2002, soumis aux dispositions dudit arrêté.

ARTICLE 6.1.3. APPAREILS DE COMMUNICATION

L'usage de tout appareil de communication par voie acoustique (sirènes, avertisseurs, haut-parleurs ...) gênant pour le voisinage est interdit sauf si leur emploi est exceptionnel et réservé à la prévention ou au signalement d'incidents graves ou d'accidents.

CHAPITRE 6.2 NIVEAUX ACOUSTIQUES

ARTICLE 6.2.1. VALEURS LIMITES D'ÉMERGENCE

Les émissions sonores dues aux activités des installations ne doivent pas engendrer une émergence supérieure aux valeurs admissibles fixées dans le tableau ci-après, dans les zones à émergence réglementée.

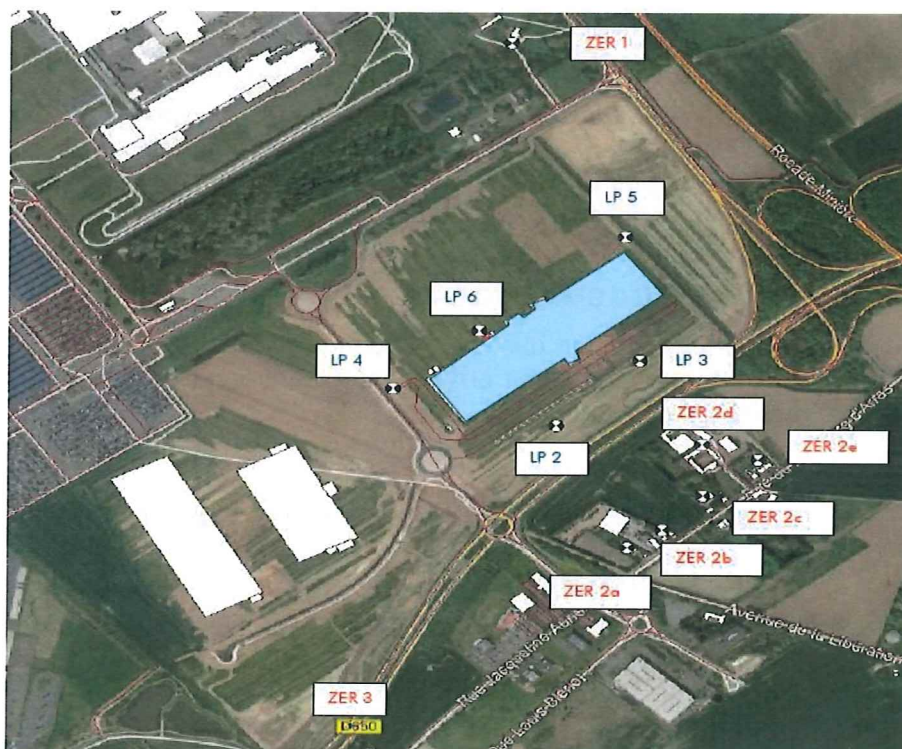
Niveau de bruit ambiant existant dans les zones à émergence réglementée (incluant le bruit de l'établissement)	Émergence admissible pour la période allant de 7h à 22h, sauf dimanches et jours fériés	Émergence admissible pour la période allant de 22h à 7h, ainsi que les dimanches et jours fériés
Supérieur à 35 dB(A) et inférieur ou égal à 45 dB (A)	6 dB(A)	4 dB(A)
Supérieur à 45 dB(A)	5 dB(A)	3 dB(A)

Au sens du présent arrêté, on appelle :

- émergence : la différence entre les niveaux de pression continue équivalents pondérés A du bruit ambiant (installation en fonctionnement) et du bruit résiduel (en l'absence du bruit généré par l'installation) ;
- Les zones à émergence réglementée (ZER) définies par l'arrêté ministériel du 23 janvier 1997 relatif à la limitation des bruits émis dans l'environnement par les installations classées pour la protection de l'environnement correspondent à :
 - l'intérieur des immeubles habités ou occupés par des tiers, existant à la date de l'arrêté d'autorisation de l'installation et leurs parties extérieures éventuelles les plus proches (cour, jardin, terrasse) ;
 - les zones constructibles définies par des documents d'urbanisme opposables aux tiers et publiés à la date de l'arrêté d'autorisation;
 - l'intérieur des immeubles habités ou occupés par des tiers qui ont été implantés après la date de l'arrêté d'autorisation dans les zones constructibles définies ci-dessus et leurs parties extérieures éventuelles les plus proches (cour, jardin, terrasse), à l'exclusion de celles des immeubles implantés dans les zones destinées à recevoir des activités artisanales ou industrielles.

Par ailleurs, afin de respecter les niveaux limites de bruit en ZER, des grilles acoustiques sont mises en place au niveau du local chaufferie et du local air comprimé.

Les zones à émergence réglementée sont définies sur le plan ci-dessous :

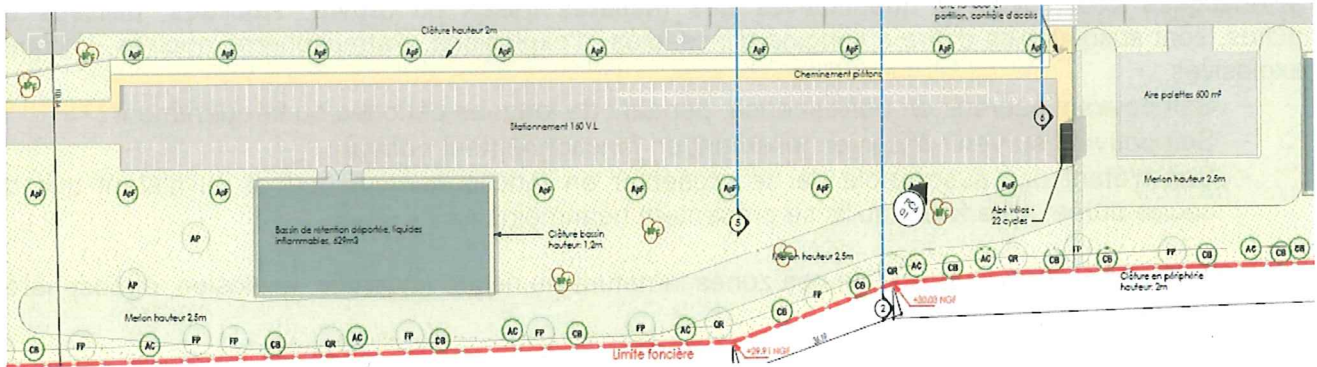


ARTICLE 6.2.2. NIVEAUX LIMITES DE BRUIT EN LIMITES D'EXPLOITATION

Les niveaux limites de bruit ne doivent pas dépasser en limite de propriété de l'établissement les valeurs suivantes pour les différentes périodes de la journée :

POINTS	PERIODE DE JOUR Allant de 7h à 22h, (sauf dimanches et jours fériés)	PERIODE DE NUIT Allant de 22h à 7h, (ainsi que dimanches et jours fériés)
En limite de propriété	70 dB(A)	60 dB(A)

Par ailleurs, afin de respecter les niveaux limite de bruit en limite de propriété, un merlon d'une hauteur de 2,5 mètres est mis en place sur la totalité du parking VL.



Merlon hauteur 2.5 m

ARTICLE 6.2.3. TONALITÉ MARQUÉE

Dans le cas où le bruit particulier de l'établissement est à tonalité marquée au sens du point 1.9 de l'annexe de l'arrêté du 23 janvier 1997 susvisé, de manière établie ou cyclique, sa durée d'apparition n'excède pas 30 % de la durée de fonctionnement de l'établissement dans chacune des périodes diurne ou nocturne définies dans le tableau ci-dessus.

CHAPITRE 6.3 VIBRATIONS

En cas d'émissions de vibrations mécaniques gênantes pour le voisinage ainsi que pour la sécurité des biens ou des personnes, les points de contrôle, les valeurs des niveaux limites admissibles ainsi que la mesure des niveaux vibratoires émis seront déterminés suivant les spécifications des règles techniques annexées à la circulaire ministérielle n° 23 du 23 juillet 1986 relative aux vibrations mécaniques émises dans l'environnement par les installations classées.

CHAPITRE 6.4 ÉMISSIONS LUMINEUSES

De manière à réduire la consommation énergétique et les nuisances pour le voisinage, l'exploitant prend les dispositions suivantes :

- les éclairages intérieurs des locaux sont éteints une heure au plus tard après la fin de l'occupation de ces locaux
- les illuminations des façades des bâtiments ne peuvent être allumées avant le coucher du soleil et sont éteintes au plus tard à 1 heure.

Ces dispositions ne sont pas applicables aux installations d'éclairage destinées à assurer la protection des biens lorsqu'elles sont asservies à des dispositifs de détection de mouvement ou d'intrusion.

L'exploitant du bâtiment doit s'assurer que la sensibilité des dispositifs de détection et la temporisation du fonctionnement de l'installation sont conformes aux objectifs de sobriété poursuivis par la réglementation, ceci afin d'éviter que l'éclairage fonctionne toute la nuit.

TITRE 7 PRÉVENTION DES RISQUES TECHNOLOGIQUES

CHAPITRE 7.1 GÉNÉRALITÉS

ARTICLE 7.1.1. LOCALISATION DES RISQUES

L'exploitant recense les parties de l'établissement qui, en raison des procédés mis en œuvre, des caractéristiques qualitatives et quantitatives des matières mises en œuvre, stockées, utilisées ou produites, sont susceptibles d'être à l'origine d'incendies, d'explosions, d'atmosphères nocives, toxiques ou explosives :

- Soit pouvant survenir en permanence, pendant de longues périodes ou fréquemment ;
- Soit pouvant survenir occasionnellement en fonctionnement normal ;
- Soit n'étant pas susceptible de se présenter en fonctionnement normal ou n'étant que de courte durée, s'il advient qu'ils se présentent néanmoins.

L'exploitant détermine pour chacune de ces zones la nature du risque (incendie, explosion, atmosphères nocives, toxiques ou explosives).

Les zones à risques sont matérialisées par tous moyens appropriés et reportées sur un plan général des ateliers et des stockages systématiquement tenu à jour.

La nature exacte du risque et les consignes à observer sont indiquées à l'entrée de ces zones et en tant que de besoin rappelées à l'intérieur de celles-ci. Ces consignes sont incluses dans les plans de secours.

L'accès à ces zones dangereuses est réglementé tant pour les piétons que pour les véhicules. Seuls les véhicules munis d'un « permis d'accès véhicule en zone dangereuse », délivré par l'exploitant selon une procédure prédéfinie peuvent y accéder.

ARTICLE 7.1.2. PROPRETÉ DE L'INSTALLATION

Les locaux sont maintenus propres et régulièrement nettoyés notamment de manière à éviter les amas de matières dangereuses ou polluantes et de poussières.

Le matériel de nettoyage est adapté aux risques présentés par les produits et poussières.

ARTICLE 7.1.3. CONTRÔLE DES ACCÈS, GARDIENNAGE

Les accès à l'établissement sont constamment fermés ou surveillés. Un gardiennage est réalisé 16h/24 et 6jr/7, et une télésurveillance avec report extérieur est prévu lors des horaires de fermeture.

Seules les personnes autorisées par l'exploitant, et selon une procédure qu'il a définie, sont admises dans l'enceinte de l'établissement.

L'établissement est efficacement clôturé sur la totalité de sa périphérie. La clôture, d'une hauteur minimale de 2 mètres mesurée à partir du sol côté extérieur, doit être suffisamment résistante afin d'empêcher les éléments indésirables d'accéder aux installations. L'exploitant s'assure du maintien de l'intégrité physique de la clôture dans le temps et réalise les opérations d'entretien des abords régulièrement.

L'exploitant veille au maintien des distances définies à l'Article 1.2.5. du présent arrêté en cas de déplacement de la clôture.

ARTICLE 7.1.4. CIRCULATION DANS L'ÉTABLISSEMENT

Article 1.1.1.11. Dispositions générales

L'exploitant fixe les règles de circulation et de stationnement, applicables à l'intérieur de l'établissement. Elles sont portées à la connaissance des intéressés par une signalisation adaptée et une information appropriée.

Les voies de circulation et d'accès sont notamment délimitées, maintenues en constant état de propreté et dégagées de tout objet susceptible de gêner le passage. Ces voies sont aménagées pour que les engins des services d'incendie et de secours puissent évoluer sans difficulté.

Article 1.1.1.12. Circulation routière

Un protocole de sécurité est mis en place pour tout transporteur entrant sur le site.

L'exploitant veille en permanence à limiter le nombre de camions présents sur le site. La circulation doit être organisée de manière à ce qu'aucune manœuvre de camion ne soit nécessaire.

ARTICLE 7.1.5. ÉTUDE DE DANGERS

L'exploitant met en place et entretient l'ensemble des équipements mentionnés dans l'étude de dangers. L'exploitant met en œuvre l'ensemble des mesures d'organisation et de formation ainsi que les procédures mentionnées dans l'étude de dangers.

ARTICLE 7.1.6. DISPOSITIONS EN CAS D'INCENDIE

En cas de sinistre, l'exploitant réalise un diagnostic de l'impact environnemental et sanitaire de celui-ci en application des guides établis par le ministère chargé de l'environnement dans le domaine de la gestion du post-accidentelle. Il réalise notamment des prélèvements dans l'air, dans les sols et le cas échéant les points d'eau environnants, afin d'estimer les conséquences de l'incendie en termes de pollution. Le préfet peut prescrire, d'urgence, tout complément utile aux prélèvements réalisés par l'exploitant.

CHAPITRE 7.2 DISPOSITIONS CONSTRUCTIVES ET CONCEPTION DES INSTALLATIONS

ARTICLE 7.2.1. RÈGLES GÉNÉRALES DE CONCEPTION DES INSTALLATIONS

Les matériaux utilisés dans les équipements sont compatibles avec les produits susceptibles d'être contenus (absence de réaction notamment) et les conditions de fonctionnement (température, pression...).

Les technologies de pompes, joints, instruments de mesure sont adaptées aux risques encourus.

Les organes de manœuvre importants pour la mise en sécurité des installations et pour la maîtrise d'un sinistre éventuel doivent être implantés de façon à rester manœuvrables en cas de sinistre. Ils doivent être installés de façon redondante et judicieusement répartis.

ARTICLE 7.2.2. TUYAUTERIES

Les tuyauteries, robinetteries et accessoires sont conformes aux normes et codes en vigueur lors de leur fabrication, sous réserve des prescriptions du présent arrêté. Pour les organes de sectionnement à fermeture manuelle, le sens de fermeture est signalé de manière visible. Une consigne précise que toutes les vannes manuelles se ferment dans le sens horaire, sauf mention contraire affichée sur la vanne.

Les tuyauteries transportant des fluides dangereux ou insalubres et de collecte d'effluents pollués ou susceptibles de l'être sont étanches et résistent à l'action physique et chimique des produits qu'elles sont susceptibles de contenir.

Sauf exception motivée par des raisons de sécurité, d'hygiène ou de technique, les tuyauteries de transport de fluides dangereux à l'intérieur de l'établissement sont aériennes. Les tuyauteries enterrées sont repérées sur un plan tenu à jour.

Les tuyauteries de vapeur sont protégées contre les surpressions.

Des dispositifs permettent de limiter le risque de coup de bélier dans les tuyauteries.

Les collecteurs véhiculant des eaux polluées par des liquides inflammables, ou susceptibles de l'être, doivent être équipés d'une protection efficace contre le danger de propagation de flamme.

Selon leur environnement et au besoin, les tuyauteries sont protégées par un revêtement ou une peinture qui les isole du milieu environnant afin que leur intégrité ne soit pas fragilisée.

Les tuyauteries sont équipées de soupapes d'expansion thermique permettant d'évacuer l'excédent de pression éventuellement présent dans un tronçon isolé.

ARTICLE 7.2.3. MISE EN SÉCURITÉ DES INSTALLATIONS

Les locaux dans lesquels sont présents des personnels devant jouer un rôle dans la prévention des accidents en cas de dysfonctionnement de l'installation (notamment les salles de gestion de crise) sont implantés et protégés vis-à-vis des risques toxiques, incendie et explosion.

En particulier, les fonctions et informations nécessaires à la mise en sécurité des installations font l'objet d'une protection suffisante en vue de les conserver opérationnelles en cas d'explosion, d'incendie ou de fuite de gaz inflammable ou toxique survenant sur le site.

L'exploitant prend toutes les dispositions nécessaires pour garantir la mise en sécurité de ses installations, tant en fonctionnement normal qu'en mode dégradé. L'exploitant met en place tous les moyens nécessaires pour garantir qu'en toute circonstance :

- les équipements de mise en sécurité des installations restent opérationnels ;
- les personnes chargées de cette mise en sécurité peuvent continuer à assurer les missions qui leur sont confiées.

ARTICLE 7.2.4. BÂTIMENTS ET LOCAUX

Les bâtiments et locaux sont conçus et aménagés de façon à pouvoir détecter rapidement un départ d'incendie et s'opposer à la propagation d'un incendie.

Les bâtiments ou locaux susceptibles d'être l'objet d'une explosion sont suffisamment éloignés des autres bâtiments et unités de l'installation, ou protégés en conséquence.

À l'intérieur des ateliers, les allées de circulation sont aménagées et maintenues constamment dégagées pour faciliter la circulation et l'évacuation du personnel ainsi que l'intervention des secours en cas de sinistre.

ARTICLE 7.2.5. DISPOSITIONS CONSTRUCTIVES

Article 1.1.1.13. Dispositions générales

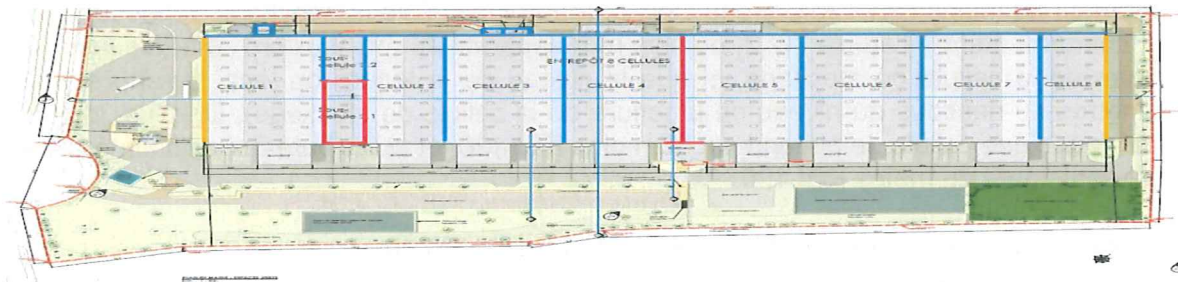
Les dispositions constructives visent à ce que la cinétique d'incendie soit compatible avec l'évacuation des personnes, l'intervention des services de secours et la protection de l'environnement. Elles visent notamment à ce que la ruine d'un élément de structure (murs, toiture, poteaux, poutres par exemple) suite à un sinistre n'entraîne pas la ruine en chaîne de la structure du bâtiment, notamment les cellules

de stockage avoisinantes, ni de leurs dispositifs de recoupement, et ne conduit pas à l'effondrement de la structure vers l'extérieur de la cellule en feu.

L'ensemble de la structure est a minima R15 :

Les parois extérieures des cellules de stockage seront constituées (voir schéma ci-dessus) :

- de parois REI 120 sur toute leur hauteur (revêtus d'un bardage métallique simple peau) pour la façade Nord ;
- de parois REI 240 sur toute leur hauteur (revêtus d'un bardage métallique simple peau) au niveau de la façade sud de la cellule 2.1 ;
- d'écrans métallique REI 120 pour les pignons Est et Ouest (cellules 1 et 8) ;
- de bardage métallique double peau (R15) pour les autres façades de l'entrepôt (Sud).



Légende :
— Mur CF REI 120
— Ecran thermique REI 120
— Mur CF REI 240

Légende :
— Mur CF REI 120
— Ecran thermique REI 120
— Mur CF REI 240

Les murs extérieurs sont construits en matériaux de classe A2 s1 d0, sauf si le bâtiment est doté d'un dispositif d'extinction automatique d'incendie.

Les éléments de support de la toiture sont réalisés en matériaux A2 s1 d0. Cette disposition n'est pas applicable si la structure porteuse est en lamellé-collé, en bois massif ou en matériaux reconnus équivalents par rapport au risque incendie, par la direction générale de la sécurité civile et de la gestion des crises du ministère chargé de l'intérieur.

La charpente du bâtiment est R60.

Le ou les isolants thermiques utilisés en couverture sont de classe A2 s1 d0. Cette prescription n'est pas exigible lorsque, d'une part, le système « support + isolants » est de classe B s1 d0, et d'autre part :

- ou bien l'isolant, unique, a un pouvoir calorifique supérieur (PCS) inférieur ou égal à 8,4 MJ/kg ;
- ou bien l'isolation thermique est composée de plusieurs couches, dont la première (en contact avec le support de couverture), d'une épaisseur d'au moins 30 millimètres, de masse volumique supérieure à 110 kg/m³ et fixée mécaniquement, a un PCS inférieur ou égal à 8,4 MJ/kg et les couches supérieures sont constituées d'isolants justifiant en épaisseur de 60 millimètres d'une classe D s3 d2. Ces couches supérieures sont recoupées au droit de chaque écran de cantonnement par un isolant de PCS inférieur ou égal à 8,4 MJ/kg ;
- ou bien il est protégé par un écran thermique disposé sur la ou les faces susceptibles d'être exposées à un feu intérieur au bâtiment. Cet écran doit jouer un rôle protecteur vis-à-vis de l'action du programme thermique normalisé durant au moins une demi-heure.

Le système de couverture de toiture satisfait la classe BROOF (t3).

Les matériaux utilisés pour l'éclairage naturel satisfont à la classe d0.

Les ateliers d'entretien du matériel sont isolés par une paroi et un plafond au moins REI 120 ou situés dans un local distant d'au moins 10 mètres des cellules de stockage. Les portes d'intercommunication présentent un classement au moins EI2 120 C (classe de durabilité C2 pour les portes battantes).

A l'exception des bureaux dits de « quais » destinés à accueillir le personnel travaillant directement sur les stockages, des zones de préparation ou de réception, des quais eux-mêmes, les bureaux et les locaux sociaux ainsi que les guichets de retrait et dépôt des marchandises sont situés dans un local clos distant d'au moins 10 mètres des cellules de stockage ou isolés par une paroi au moins REI 120. Ils ne peuvent être contigus aux cellules où sont présentes des matières dangereuses. Ils sont également isolés par un plafond au moins REI 120 et des portes d'intercommunication munies d'un ferme-porte présentant un classement au moins EI2 120 C (classe de durabilité C2). Ce plafond n'est pas obligatoire si le mur séparatif au moins REI 120 entre le local bureau et la cellule de stockage dépasse au minimum d'un mètre, conformément à l'article 7.2.2, ou si le mur séparatif au moins REI 120 arrive jusqu'en sous-face de toiture de la cellule de stockage, et que le niveau de la toiture du local bureau est située au moins à 4 mètres au-dessous du niveau de la toiture de la cellule de stockage). De plus, lorsqu'ils sont situés à l'intérieur d'une cellule, le plafond est au moins REI 120, et si les bureaux sont situés en étage le plancher est également au moins REI 120.

La paroi séparative entre les bureaux et les cellules 4 et 5 est REI240.

Les justificatifs attestant du respect des prescriptions du présent article sont conservés et tenus à la disposition de l'inspection des installations classées.

Article 1.1.1.14. Dispositions constructives spécifiques à la cellule 2.1 de liquides inflammables

Les locaux abritant un stockage de liquides inflammables présentent les caractéristiques de réaction et de résistance au feu minimales suivantes :

- les parois extérieures sont construites en matériaux de classe A2s1d0 ;
- la structure est R 60 ;
- les murs séparatifs entre les cellules de liquides inflammables et les éventuelles cellules de stockage de matières combustibles ou inflammables sont REI 240. Ces murs sont prolongés latéralement le long du mur extérieur sur une largeur de 1 mètre ou sont prolongés perpendiculairement au mur extérieur de 0,50 mètre en saillie de la façade ;
- les éléments séparatifs entre cellules dépassent d'au moins 1 mètre la couverture du bâtiment au droit du franchissement. La toiture est recouverte d'une bande de protection sur une largeur minimale de 5 mètres de part et d'autre des parois séparatives. Cette bande est en matériaux classés A2s1d0 ou comporte en surface une feuille métallique de classe A2s1d0 ;

Le sol des aires et locaux de stockage est de classe A1fl.

La toiture répond aux dispositions suivantes :

- les éléments de support de couverture de toiture, hors isolant, sont réalisés en matériaux A2s1d0 ;
- le système de couverture de toiture satisfait la classe et l'indice BROOF (t3) ;
- les matériaux utilisés pour l'éclairage naturel satisfont à la classe d0.

Les isolants thermiques (ou l'isolant s'il n'y en a qu'un) sont de classe A2s1d0, sauf dans le cas d'un système comprenant un ensemble support et isolants de classe Bs1d0 qui respecte l'une des conditions ci-après :

- l'isolant, unique, a un PCS inférieur ou égal à 8,4 MJ/kg ;
- l'isolation thermique est composée de plusieurs couches dont la première (en contact avec le support de couverture), d'une épaisseur d'au moins 30 millimètres, de masse

volumique supérieure à 110 kg/m³ et fixée mécaniquement, a un PCS inférieur ou égal à 8,4 MJ/kg et les couches supérieures sont constituées d'isolants, justifiant, en épaisseur de 60 millimètres, d'une classe Ds3d2. Ces couches supérieures sont recoupées au droit de chaque écran de cantonnement par un isolant de PCS inférieur ou égal à 8,4 MJ/kg.

Les cellules de liquides inflammables ont une surface maximale égale à 3 500 m². Ces cellules sont à simple rez-de-chaussée.

ARTICLE 7.2.6. COMPARTIMENTAGE

L'entrepôt, d'une hauteur au faîtage de 12,2 m, est compartimenté en 8 cellules de stockage, dont la surface et la hauteur sont limitées afin de réduire la quantité de matières combustibles en feu lors d'un incendie.

Le bâtiment est constitué de :

- 8 cellules de stockage pour les produits courants, nommées cellules 1 à 8,
- 2 sous-cellules (2.1 et 2.2), pour les produits dangereux (aérosols et autres produits chimiques : 2.2, et liquides inflammables : 2.1), situées entre les cellules 1 et 2.



Ce compartimentage a pour objet de prévenir la propagation d'un incendie d'une cellule de stockage à l'autre. Pour atteindre cet objectif, les cellules respectent au minimum les dispositions suivantes :

- les parois qui séparent les cellules de stockage sont des murs au moins REI 120; le degré de résistance au feu des murs séparatifs coupe-feu est indiqué au droit de ces murs, à chacune de leurs extrémités, aisément repérable depuis l'extérieur par une matérialisation.

Le mur séparatif entre les cellules 2.1 et 2.2 est REI 240 ; le mur séparatif entre les cellules 4 et 5 est REI 240.

Les murs séparatifs des cellules avec les locaux de charge sont REI120 sur toute la hauteur des cellules. La paroi séparative entre les bureaux et les cellules 4 et 5 est REI240.

- les ouvertures effectuées dans les parois séparatives (baies, convoyeurs, passages de gaines, câbles électriques et tuyauteries, portes, etc.) sont munies de dispositifs de fermeture ou de calfeutrement assurant un degré de résistance au feu équivalant à celui exigé pour ces parois. Les fermetures manœuvrables sont associées à un dispositif assurant leur fermeture automatique en cas d'incendie, que l'incendie soit d'un côté ou de l'autre de la paroi. De plus, pour les cellules de

liquides inflammables, ce dispositif est également manœuvrable à la main, que l'incendie soit d'un côté ou de l'autre de la paroi. Ainsi, les portes situées dans un mur REI 120 présentent un classement EI2 120 C. Les portes battantes satisfont une classe de durabilité C2 ;

Pour les murs séparatifs REI 240, il est mis en place deux portes CF de tenue au feu 2 heures (EI2 120 C).

- si les murs extérieurs ne sont pas au moins REI 60, les parois séparatives de ces cellules sont prolongées latéralement aux murs extérieurs sur une largeur de 0,50 mètre de part et d'autre ou de 0,50 mètre en saillie de la façade dans la continuité de la paroi.
- La toiture est recouverte d'une bande de protection sur une largeur minimale de 5 mètres de part et d'autre des parois séparatives. Cette bande est en matériaux A2 s1 d1 ou comporte en surface une feuille métallique A2 s1 d1. Alternativement aux bandes de protection, une colonne sèche ou des moyens fixe d'aspersion d'eau placés le long des parois séparatives peut assurer le refroidissement de la toiture des cellules adjacentes sous réserve de justification ;
- les parois séparatives dépassent d'au moins 1 mètre la couverture au droit du franchissement. Cette disposition n'est pas applicable si un dispositif équivalent, empêchant la propagation de l'incendie d'une cellule vers une autre par la toiture, est mis en place.

ARTICLE 7.2.7. DIMENSIONS DES CELLULES

La surface maximale des cellules et les capacités maximales de stockage sont reprises ci-dessous :

Cellule	Dimensions	Surface (m ²)	Hauteur au faitage (m)
Cellules 1,3, 5, 6 et 7	108 m x 55 m	5940 m ²	12.2 m
Cellule 2	108 m x 36.6 m	3953 m ²	12.2 m
Cellule 2.1		878 m ²	12.2 m
Cellule 2.2 liquides inflammables		1098 m ²	12.2 m
Cellule 8	108 m x 30 m	3 240 m ²	12.2 m

ARTICLE 7.2.8. CONDITIONS DE STOCKAGE

Une distance minimale nécessaire au bon fonctionnement du système d'extinction automatique d'incendie est maintenue entre les stockages et la base de la toiture ou le plafond ou tout système de chauffage et d'éclairage.

Les matières stockées en vrac sont par ailleurs séparées des autres matières par un espace minimum de 3 mètres sur le ou les côtés ouverts. Une distance minimale de 1 mètre est respectée par rapport aux parois et aux éléments de structure ainsi que la base de la toiture ou le plafond ou tout système de chauffage et d'éclairage.

Les matières stockées en masse forment des îlots limités de la façon suivante :

- 1° Surface maximale des îlots au sol : 500 m² ;
- 2° Hauteur maximale de stockage : 8 mètres maximum ;
- 3° Largeurs des allées entre îlots : 2 mètres minimum.

Le stockage en mezzanine n'est pas autorisé.

Les caractéristiques de stockage sont données ci-après :

Tableau 7 : Conditions de stockage par cellules

	cellule 1 (5634m ²)	cellule 2 (3935m ²)	cellule 3 (5903m ²)	cellule 4 (5904m ²)	cellule 5 (5904m ²)	cellule 6 (5902m ²)	cellule 7 (5909m ²)	cellule 8 (3254m ²)	cellule 2.1 (872 m ²) Liquides Infl. sur 5m + 1 niveau autres marchandises	cellule 2.2 (1095 m ²) Aerosols
Longueur (m)	108	108	108	108	108	108	108	108	48	60
Largeur (m)	55	36,6	55	55	55	55	55	30	18,3	18,3
Surface (m ²)	5 940	3 953	5 940	5 940	5 940	5 940	5 940	3 240	878	1 098
H max interieure faitage (m)	13	13	13	13	13	13	13	13	13	13
H stockage (m)	10,5	10,5	10,5	10,5	10,5	10,5	10,5	10,5	10,5	10,5
Volume (m3)	77 220	51 386	77 220	77 220	77 220	77 220	77 220	42 120	11 419	14 274
Quais (m) (longueur préparation A)	5	5	5	5	5	5	5	5	3	3
longueur de préparation B	20	20	20	20	20	20	20	20	20	3
Longueur racks	83	83	83	83	83	83	83	83	25	54
nombre simples racks	2	2	2	2	2	2	2	2	2	2
largeur restante pour doubles racks	49,2	30,8	49,2	49,2	49,2	49,2	49,2	24,2	12,5	12,5
Nombre racks doubles calculé	8,4	5,3	8,4	8,4	8,4	8,4	8,4	4,1	2,1	2,1
Nombre rack doubles retenu	8	5	8	8	8	8	8	4	2	2

Rubrique	Désignation des activités	Volumes ou quantités	Régime
1450	Solides inflammables (stockage)	Stockage en cellule 2.1 LI 0,8 tonnes	D
4130.1	Toxicité aiguë catégorie 3 pour les voies d'exposition par inhalation (solides)	Cellule 2.2 10 tonnes	D
4130-2	Toxicité aiguë catégorie 3 pour les voies d'exposition par inhalation (liquides)	Stockage en cellule 2.2 10 tonnes	A
4140.1	Toxicité aiguë catégorie 3 pour la voie d'exposition orale (solides)	Stockage en cellule 2.2 10 tonnes	D
4140.2	Toxicité aiguë catégorie 3 pour la voie d'exposition orale (liquide)	Stockage en cellule 2.2 10 tonnes	A
4150	Toxicité spécifique pour certains organes cibles (STOT) exposition unique catégorie 1	Stockage en cellule 2.2 10 tonnes	D
4320	Aérosols extrêmement inflammables ou inflammables de catégorie 1 ou 2, contenant des gaz inflammables de catégorie 1 ou 2 ou des liquides inflammables de catégorie 1.	Stockage en cellule 2.2 100 tonnes	D
4321	Aérosols extrêmement inflammables ou inflammables de catégorie 1 ou 2, ne contenant pas de gaz inflammables de catégorie 1 ou 2 ou des liquides inflammables de catégorie 1.	Stockage en cellule 2.2 150 tonnes	NC
4331	Liquides inflammables de catégorie 2 ou catégorie 3 à l'exclusion de la rubrique 4330.	Stockage en cellule 2.1 (LI) 400 tonnes	E
4510	Dangereux pour l'environnement aquatique de catégorie aiguë 1 ou chronique 1.	Stockage en cellule 2.2 99 tonnes	DC
4511	Dangereux pour l'environnement aquatique de catégorie chronique 2	Stockage en cellule 2.2 50 tonnes	NC
4718	Gaz inflammables liquéfiés de catégorie 1 et 2 (y compris GPL) et gaz naturel (y compris biogaz affiné)	Bonbonnes de gaz 3 tonnes	NC
4734-2	Produits pétroliers spécifiques et carburants de substitution :	Une cuve de stockage au sein du local sprinkler de 1,5 m3 - 1,3 tonnes	NC

Le stockage au sein des cellules 1 à 8 se fera sur une longueur d'environ 83 m avec une longueur de préparation (quais) de 20 m.

La hauteur maximale de stockage des matières dangereuses liquides (liquides inflammables de la cellule C2.1) est inférieure à 5 mètres, soit 2 niveaux, pouvant être complétés par 1 niveau de produits 1510/2662.

L'exploitant est en mesure de justifier à tout moment les moyens mis en place afin de s'assurer du respect des types de stockage et de la hauteur.

Les zones de préparation sont utilisées pour le transit des marchandises; le nombre de palettes gerbées n'excède pas 2 m.

CHAPITRE 7.3 DISPOSITIFS DE PRÉVENTION DES ACCIDENTS

ARTICLE 7.3.1. MATÉRIELS UTILISABLES EN ATMOSPHÈRES EXPLOSIVES

Dans les parties de l'installation mentionnées à l'Article 7.1.1. et recensées comme pouvant être à l'origine d'une explosion, les installations électriques, mécaniques, hydrauliques et pneumatiques sont conformes aux dispositions du décret du 19 novembre 1996 modifié, relatif aux appareils et systèmes de protection destinés à être utilisés en atmosphère explosible.

A ce titre, un zonage ATEX est réalisé et matérialisés dans la cellule 2.2 pour le stockage d'aérosols. Pour le stockage des aérosols, la mise en place d'une enceinte grillagée d'un maillage suffisant est réalisée afin de prévenir les effets anti-missiles des aérosols.

Dans ces zones, les installations électriques, mécaniques, hydrauliques et pneumatiques sont réduites à ce qui est strictement nécessaire aux besoins de l'exploitation.

ARTICLE 7.3.2. INSTALLATIONS ÉLECTRIQUES ET ÉQUIPEMENTS MÉTALLIQUES

Conformément aux dispositions du code du travail, les installations électriques sont réalisées, entretenues en bon état et vérifiées.

A proximité d'au moins une issue, est installé un interrupteur central, bien signalé, permettant de couper l'alimentation électrique générale ou de chaque cellule.

A l'exception des racks recouverts d'un revêtement permettant leur isolation électrique, les équipements métalliques (réservoirs, cuves, canalisations, racks) sont mis à la terre et interconnectés par un réseau de liaisons équipotentielles, conformément aux règlements et aux normes applicables, compte tenu notamment de la nature explosive ou inflammable des produits.

Les transformateurs de courant électrique, lorsqu'ils sont accolés ou à l'intérieur de l'entrepôt, sont situés dans des locaux clos largement ventilés et isolés de l'entrepôt par un mur de degré au moins REI 120 et des portes de degré au moins EI2 120 C, munies d'un ferme-porte. Les portes battantes satisfont une classe de durabilité C2.

L'entrepôt est équipé d'une installation de protection contre la foudre respectant les dispositions de la section III de l'arrêté du 4 octobre 2010 susvisé.

ARTICLE 7.3.3. VENTILATION DES LOCAUX

Sans préjudice des dispositions du code du travail, les locaux sont convenablement ventilés pour prévenir la formation d'atmosphère explosive ou toxique. Le débouché à l'atmosphère de la ventilation est placé aussi loin que possible des immeubles habités ou occupés par des tiers et des bouches d'aspiration d'air extérieur, et à une hauteur suffisante compte tenu de la hauteur des bâtiments environnants afin de favoriser la dispersion des gaz rejetés et au minimum à 1 mètre au-dessus du faîtage.

La forme du conduit d'évacuation, notamment dans la partie la plus proche du débouché à l'atmosphère, est conçue de manière à favoriser au maximum l'ascension et la dispersion des polluants dans l'atmosphère (par exemple l'utilisation de chapeaux est interdite).

ARTICLE 7.3.4. CHAUFFAGE DES LOCAUX

Le chauffage des entrepôts et de leurs annexes est réalisé par eau chaude.

Le chauffage électrique par résistance non protégée est autorisé dans les locaux administratifs ou sociaux séparés ou isolés des cellules de stockage dans les conditions prévues à l'Article 7.2.5. du présent arrêté.

Les moyens de chauffage des postes de conduite des engins de manutention, s'ils existent, présentent les mêmes garanties de sécurité que celles prévues pour les locaux dans lesquels ils circulent.

Les moyens de chauffage des bureaux de quais, s'ils existent, présentent les mêmes garanties de sécurité que celles prévues pour les locaux dans lesquels ils sont situés.

ARTICLE 7.3.5. ÉCLAIRAGE

Dans le cas d'un éclairage artificiel, seul l'éclairage électrique est autorisé.

Les appareils d'éclairage fixes ne sont pas situés en des points susceptibles d'être heurtés en cours d'exploitation, ou sont protégés contre les chocs.

Ils sont en toutes circonstances éloignés des matières entreposées pour éviter leur échauffement.

Si l'éclairage met en œuvre des lampes à vapeur de sodium ou de mercure, l'exploitant prend toute disposition pour qu'en cas d'éclatement de l'ampoule tous les éléments soient confinés dans l'appareil.

Dans la cellule C2.1 de liquides inflammables, les gainages électriques et autres canalisations ne sont pas une cause possible d'inflammation ou à l'origine d'un courant de fuite et sont convenablement protégés contre les chocs, contre la propagation des flammes et contre l'action des produits présents dans la partie de l'installation en cause.

Dans la cellule C2.1 de liquides inflammables, à proximité d'au moins une issue, est installé un interrupteur central, bien signalé, permettant de couper l'alimentation électrique générale ou de la cellule de liquides inflammables.

ARTICLE 7.3.6. MATIÈRES DANGEREUSES ET CHIMIQUEMENT INCOMPATIBLES

Les matières chimiquement incompatibles ou qui peuvent entrer en réaction entre elles de façon dangereuse ou qui sont de nature à aggraver un incendie, ne doivent pas être stockées dans la même cellule, sauf si l'exploitant met en place des séparations physiques entre ces matières permettant d'atteindre les mêmes objectifs de sécurité.

De plus, les matières dangereuses sont stockées dans des cellules particulières dont la zone de stockage fait l'objet d'aménagements spécifiques comportant des moyens adaptés de prévention et de protection aux risques. Ces cellules particulières sont situées en rez-de-chaussée sans être surmontées d'étages ou de niveaux.

Ces dispositions ne sont pas applicables dans les zones de préparation des commandes ou dans les zones de réception.

ARTICLE 7.3.7. SÛRETÉ DES INSTALLATIONS

L'alimentation électrique des équipements vitaux pour la sécurité et notamment des barrières de sécurité (Mesures de Maîtrises des Risques) doit pouvoir être secourue par une source interne à l'établissement ou être à sécurité positive.

Les unités doivent se mettre automatiquement en position de sûreté si les circonstances le nécessitent, et notamment en cas de défaut de l'énergie d'alimentation ou de perte des utilités.

Par ailleurs, toutes dispositions techniques adéquates doivent être prises par l'exploitant afin que :

- les automates et les circuits de protection soient affranchis des micro-coupures électriques ;
- le déclenchement partiel ou général de l'alimentation électrique ne puisse pas mettre en défaut ou supprimer totalement ou partiellement la mémorisation des données essentielles pour la sécurité des installations.

ARTICLE 7.3.8. ARRÊTS D'URGENCE

Les installations disposent d'arrêts d'urgence et/ou de moyens d'isolement permettant de mettre en sécurité tout ou partie de celles-ci. Ces dispositifs sont susceptibles d'être activés depuis la salle de commande, localement ou en automatique à travers les sécurités de procédé. Des procédures ou consignes en définissent les conditions d'utilisation.

Ces dispositifs d'urgence doivent être repérés, identifiés clairement et accessibles en toute circonstance.

CHAPITRE 7.4 DISPOSITIF DE RÉTENTION DES POLLUTIONS ACCIDENTELLES

ARTICLE 7.4.1. STOCKAGE DE MATIÈRES SUSCEPTIBLES DE CRÉER UNE POLLUTION DU SOL OU DES EAUX

Le sol des aires et des locaux de stockage ou de manipulation des matières dangereuses ou susceptibles de créer une pollution de l'eau ou du sol est étanche, incombustible et équipé de façon à pouvoir recueillir les eaux de lavage et les matières répandues accidentellement.

Tout stockage de matières liquides susceptibles de créer une pollution de l'eau ou du sol est associé à une capacité de rétention interne ou externe dont le volume est au moins égal à la plus grande des deux valeurs suivantes :

- 100 % de la capacité du plus grand réservoir ;
- 50 % de la capacité globale des réservoirs associés.

Toutefois, lorsque le stockage est constitué exclusivement de récipients de capacité unitaire inférieure ou égale à 250 litres, admis au transport, le volume minimal de la rétention est égal soit à la capacité totale des récipients si cette capacité est inférieure à 800 litres, soit à 20% de la capacité totale avec un minimum de 800 litres si cette capacité excède 800 litres. Cet alinéa ne s'applique pas aux stockages de substances et mélanges liquides visés par les rubriques 1436, 4330, 4331, 4722, 4734, 4742, 4743, 4744, 4746, 4747, 4755, 4748, ou 4510 ou 4511 pour le pétrole brut.

Des réservoirs ou récipients contenant des matières susceptibles de réagir dangereusement ensemble ne sont pas associés à la même cuvette de rétention.

ARTICLE 7.4.2. DISPOSITIF DE CONFINEMENT DES EAUX D'EXTINCTION D'INCENDIE

Article 1.1.1.15. Dispositions générales

Toutes mesures sont prises pour recueillir l'ensemble des eaux et écoulements susceptibles d'être pollués lors d'un sinistre, y compris les eaux utilisées pour l'extinction d'un incendie et le refroidissement, afin que celles-ci soient récupérées ou traitées afin de prévenir toute pollution des sols, des égouts, des cours d'eau ou du milieu naturel.

Les orifices d'écoulement sont en position fermée par défaut.

Le volume nécessaire au confinement des eaux d'extinction incendie est au minimum de 2 071 m³. Il est assuré par le bassin de rétention, d'un volume utile global minimal de 2500 m³ ;

Les matières canalisées sont collectées, de manière gravitaire ou grâce à des systèmes de relevage autonomes, puis convergent vers les bassins de confinement extérieurs au bâtiment. En cas de recours à des systèmes de relevage autonomes, l'exploitant est en mesure de justifier à tout instant d'un

entretien et d'une maintenance rigoureux de ces dispositifs. Des tests réguliers sont par ailleurs menés sur ces équipements.

Un dispositif de vanne motorisée asservie au déclenchement du SPRINKLER cloisonne hermétiquement l'ouvrage de rétention, afin d'éviter tout transfert d'eaux polluées vers le bassin d'infiltration.

Les dispositifs d'isolement sont maintenus en état de marche, signalés et actionnables en toute circonstance localement et à partir d'un poste de commande. Leur entretien et leur mise en fonctionnement sont définis par consigne.

Tout moyen est mis en place pour éviter la propagation de l'incendie par les écoulements issus des bassins de confinement.

Les eaux d'extinction collectées sont éliminées vers les filières de traitement des déchets appropriées.

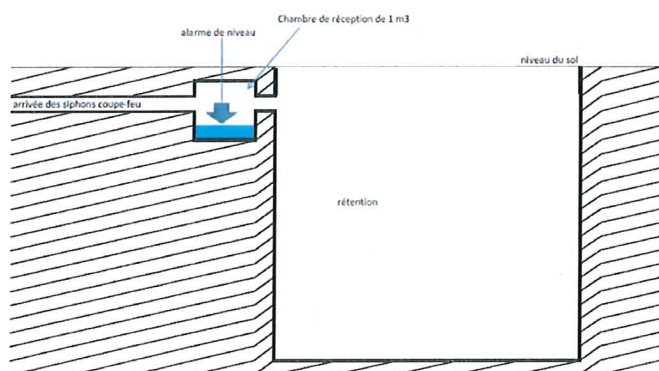
Article 1.1.1.16. Dispositions particulières pour la cellule 2.1 (liquides inflammables)

La cellule de liquides inflammables est divisée en deux zones de collecte d'une superficie unitaire maximale au sol égale à 500 m² qui sont munies en leur point bas (en leur centre) d'un avaloir avec siphon coupe-feu relié à la rétention déportée. A chacune de ces zones est associé un dispositif de rétention dont la capacité utile est au moins égale à 100 % de la capacité des récipients mobiles associés, à laquelle est ajouté le volume d'eau d'extinction nécessaire à la lutte contre l'incendie de la zone de collecte déterminé au vu de l'étude de dangers.

La rétention déportée est précédée par un regard étanche d'un volume de 1 m³ muni d'une alarme de niveau dans son quart inférieur permettant de déclencher une alarme précoce en cas de déversement de liquide dans l'une des zones raccordées. Dès 200 litres déversés, l'alarme est donnée et permet une intervention immédiate sur des événements de faible ampleur qui n'auraient pas été repérés facilement dans la rétention.

Le volume de la rétention est de 700 m³.

Le schéma ci-dessous explicite le principe de rétention mis en place sur le site :



Par ailleurs, le bassin de rétention extérieur :

- est implanté hors des zones d'effet thermique d'intensité supérieure à 5 kW/m² identifiées dans l'étude de dangers pour chaque incendie de cellule prise individuellement ;
- est implanté à moins de 100 mètres d'au moins un appareil d'incendie (bouche ou poteau d'incendie) d'un diamètre nominal de 100 ou 150 millimètres (DN100 ou DN150) ;

- est constitué de matériaux résistant aux effets générés par les accidents identifiés dans l'étude de dangers et susceptibles de conduire à leur emploi.

L'exploitant s'assure dans le temps de la pérennité de ce dispositif. L'étanchéité ne doit notamment pas être compromise par les produits pouvant être recueillis, par un éventuel incendie ou par les éventuelles agressions physiques liées à l'exploitation courante.

L'exploitant définit par procédure d'exploitation les modalités de réalisation d'un examen visuel simple régulier et d'un examen visuel annuel approfondi de cette rétention.

CHAPITRE 7.5 DISPOSITIONS D'EXPLOITATION

ARTICLE 7.5.1. SURVEILLANCE DE L'INSTALLATION

L'exploitation des différentes installations doit se faire sous la surveillance de personnes nommément désignées par l'exploitant et ayant une connaissance de la conduite des installations, des dangers et inconvénients que son exploitation induit, des produits fabriqués, utilisés ou stockés dans les installations, et des dispositions à mettre en œuvre en cas d'incident.

Les personnes étrangères à l'établissement n'ont pas l'accès libre aux installations.

ARTICLE 7.5.2. ÉTAT DES MATIÈRES STOCKÉES

L'exploitant tient à jour un état des matières stockées.

L'exploitant disposera d'un registre informatisé des entrées et sorties de produits, précisant les quantités, et la rubrique ICPE associé à chacun des produits.

Une alerte à hauteur de 90% du stock de produits classés sous la rubrique 4510 présente au sein de l'installation permet à l'exploitant de gérer les stocks (livraison/reprise) afin de ne pas dépasser le volume maximal autorisé.

L'exploitant dispose, sur le site et avant réception des matières, des fiches de données de sécurité pour les matières dangereuses, prévues dans le Code du travail.

Ces documents sont tenus en permanence, de manière facilement accessible, à la disposition des services d'incendie et de secours et de l'inspection des installations classées.

ARTICLE 7.5.3. GARDIENNAGE / TÉLÉSURVEILLANCE

En dehors des heures d'exploitation et d'ouverture de l'entrepôt, une surveillance de l'entrepôt, par gardiennage ou télésurveillance est mise en place en permanence afin de permettre notamment l'alerte des services d'incendie et de secours et, le cas échéant, de l'équipe d'intervention, ainsi que l'accès des services de secours en cas d'incendie, d'assurer leur accueil sur place et de leur permettre l'accès à tous les lieux.

ARTICLE 7.5.4. TRAVAUX DE RÉPARATION ET D'AMÉNAGEMENT

Dans les parties de l'installation présentant des risques recensées à l'Article 7.1.1. , les travaux de réparation ou d'aménagement ne peuvent être effectués qu'après élaboration d'un document ou dossier comprenant les éléments suivants :

- la définition des phases d'activité dangereuses et des moyens de prévention spécifiques correspondants ;
- l'adaptation des matériels, installations et dispositifs à la nature des opérations à réaliser ainsi

- que la définition de leurs conditions d'entretien ;
- les instructions à donner aux personnes en charge des travaux ;
- l'organisation mise en place pour assurer les premiers secours en cas d'urgence ;
- lorsque les travaux sont effectués par une entreprise extérieure, les conditions de recours par cette dernière à de la sous-traitance et l'organisation mise en place dans un tel cas pour assurer le maintien de la sécurité.

Ce document ou dossier est établi, sur la base d'une analyse des risques liés aux travaux, et visé par l'exploitant ou par une personne qu'il aura nommément désignée. Lorsque les travaux sont effectués par une entreprise extérieure, le document ou dossier est signé par l'exploitant et l'entreprise extérieure ou les personnes qu'ils auront nommément désignées.

Le respect des dispositions précédentes peut être assuré par l'élaboration du plan de prévention défini aux articles R. 4512-6 et suivants du code du travail lorsque ce plan est exigé.

Dans les parties de l'installation présentant des risques d'incendie ou d'explosion, il est interdit d'apporter du feu sous une forme quelconque, sauf pour la réalisation de travaux ayant fait l'objet d'un document ou dossier spécifique conforme aux dispositions précédentes. Cette interdiction est affichée en caractères apparents.

Une vérification de la bonne réalisation des travaux est effectuée par l'exploitant ou son représentant avant la reprise de l'activité. Elle fait l'objet d'un enregistrement et est tenue à la disposition de l'inspection des installations classées.

ARTICLE 7.5.5. CONSIGNES D'EXPLOITATION

Sans préjudice des dispositions du code du travail, des consignes précisant les modalités d'application des dispositions du présent arrêté doivent être établies, tenues à jour et affichées dans les lieux fréquentés par le personnel.

Ces consignes doivent notamment indiquer :

- l'interdiction de fumer ;
- l'interdiction de tout brûlage à l'air libre ;
- l'interdiction d'apporter du feu sous une forme quelconque, hormis, le cas échéant dans les bureaux séparés des cellules de stockages ;
- l'obligation du document ou dossier évoqué à l'article « travaux de réparation et d'aménagement » ;
- les précautions à prendre pour l'emploi et le stockage de produits incompatibles ;
- les procédures d'arrêt d'urgence et de mise en sécurité de l'installation (électricité, ventilation, climatisation, chauffage, fermeture des portes coupe-feu, obturation des écoulements d'égouts notamment) ;
- les mesures permettant de tenir à jour en permanence et de porter à la connaissance des services d'incendie et de secours la localisation des matières dangereuses,
- les mesures à prendre en cas de fuite sur un récipient ou une tuyauterie contenant des substances dangereuses ;
- les modalités de mise en œuvre des dispositifs d'isolement du réseau de collecte, prévues à l'article « eaux d'extinction incendie » ;
- les moyens de lutte contre l'incendie ;

- les dispositions à mettre en œuvre lors de l'indisponibilité (maintenance...) de ceux-ci ;
- la procédure d'alerte avec les numéros de téléphone du responsable d'intervention de l'établissement, des services d'incendie et de secours.

ARTICLE 7.5.6. EVACUATION DU PERSONNEL

Conformément aux dispositions du code du travail, les parties de l'entrepôt dans lesquelles il peut y avoir présence de personnel comportent des dégagements permettant une évacuation rapide.

En outre, le nombre minimal de ces dégagements permet que tout point de l'entrepôt ne soit pas distant de plus de 75 mètres effectifs (parcours d'une personne dans les allées) d'un espace protégé, et 25 mètres dans les parties de l'entrepôt formant cul-de-sac.

Deux issues au moins, vers l'extérieur de l'entrepôt ou sur un espace protégé, dans deux directions opposées, sont prévues dans chaque cellule de stockage d'une surface supérieure à 1 000 m². En présence de personnel, ces issues ne sont pas verrouillées et sont facilement manœuvrables.

Dans le trimestre qui suit le début de l'exploitation de tout entrepôt, l'exploitant organise un exercice d'évacuation. Il est renouvelé au moins tous les six mois sans préjudice des autres réglementations applicables.

ARTICLE 7.5.7. MATÉRIELS ET ENGINS DE MANUTENTION

Les matériels et engins de manutention sont entretenus selon les instructions du constructeur et conformément aux règlements en vigueur.

L'entretien et la réparation des engins mobiles sont effectués sur des zones étanches et situées à une distance supérieure à 10 m de toute matière combustible.

Les engins de manutention sont contrôlés au moins une fois par an si la fréquence des contrôles n'est pas fixée par une autre réglementation.

En dehors des heures d'exploitation, les chariots de manutention sont remisés soit dans un local spécifique, soit sur une aire matérialisée réservée à cet effet.

CHAPITRE 7.6 MOYENS D'INTERVENTION EN CAS D'ACCIDENT ET ORGANISATION DES SECOURS

ARTICLE 7.6.1. INTERVENTION DES SERVICES DE SECOURS

Article 1.1.1.17. Accessibilité

L'installation dispose en permanence de deux accès pour permettre à tout moment l'intervention des services d'incendie et de secours.

Au sens du présent arrêté, on entend par « accès à l'installation » une ouverture reliant la voie de desserte ou publique et l'intérieur du site suffisamment dimensionnée pour permettre l'entrée des engins de secours et leur mise en œuvre.

Ces accès doivent pouvoir être ouverts immédiatement sur demande des Services d'Incendie et de Secours ou directement par ces derniers.

Les véhicules dont la présence est liée à l'exploitation de l'installation stationnent sans occasionner de gêne pour l'accessibilité des engins des services de secours depuis les voies de circulation externes à l'installation, même en dehors des heures d'exploitation et d'ouverture de l'installation.

La voie d'accès des services publics d'incendie et de secours est maintenue dégagée de tout stationnement. Elle comporte une matérialisation au sol faisant apparaître la mention « accès pompiers ». Ce dispositif peut être renforcé par une signalisation verticale de type « stationnement interdit ».

L'exploitant assure la matérialisation des murs coupe-feu afin qu'ils soient repérables depuis l'extérieur par des panneaux visibles, depuis le sol portant la mention « Mur coupe-feu 2 heures » ou « Mur coupe-feu 4 heures ».

Article 1.1.1.18. Accessibilité des engins à proximité des installations

Une voie « engins » au moins est maintenue dégagée pour la circulation sur le périmètre de chaque installation et est positionnée de façon à ne pouvoir être obstruée par l'effondrement de tout ou partie de cette installation. La voie engin permet d'accéder à deux côtés opposés de la rétention déportée associée au stockage de liquides inflammables.

Cette voie « engins » respecte les caractéristiques suivantes :

- la largeur utile est au minimum de 6 mètres ;
- la hauteur libre au minimum de 4,5 mètres ;
- la pente est inférieure à 15% ;
- dans les virages de rayon intérieur inférieur à 50 mètres, un rayon intérieur R minimal de 13 mètres est maintenu et une sur-largeur de $S = 15/R$ mètres est ajoutée ;
- la voie résiste à la force portante calculée pour un véhicule de 320 kN avec un maximum de 130 kN par essieu, ceux-ci étant distants de 3,6 mètres au maximum ;
- chaque point du périmètre de l'installation est à une distance maximale de 60 mètres de cette voie ;
- aucun obstacle n'est disposé entre les accès à l'installation ou aux voies échelles et la voie engin.

Article 1.1.1.19. Aire de mise en station des moyens aériens

Les aires de mise en station des moyens aériens permettent aux engins de stationner pour déployer leurs moyens aériens (par exemple les échelles et les bras élévateurs articulés). Elles sont directement accessibles depuis la voie « engins » définie à l'Article 1.1.1.18.

Elles sont positionnées de façon à ne pouvoir être obstruées par l'effondrement de tout ou partie du bâtiment ou occupées par les eaux d'extinction.

Elles sont entretenues et maintenues dégagées en permanence.

Au moins deux façades (Nord et Sud) sont desservies lorsque la longueur des murs coupe-feu reliant ces façades est supérieure à 50 mètres.

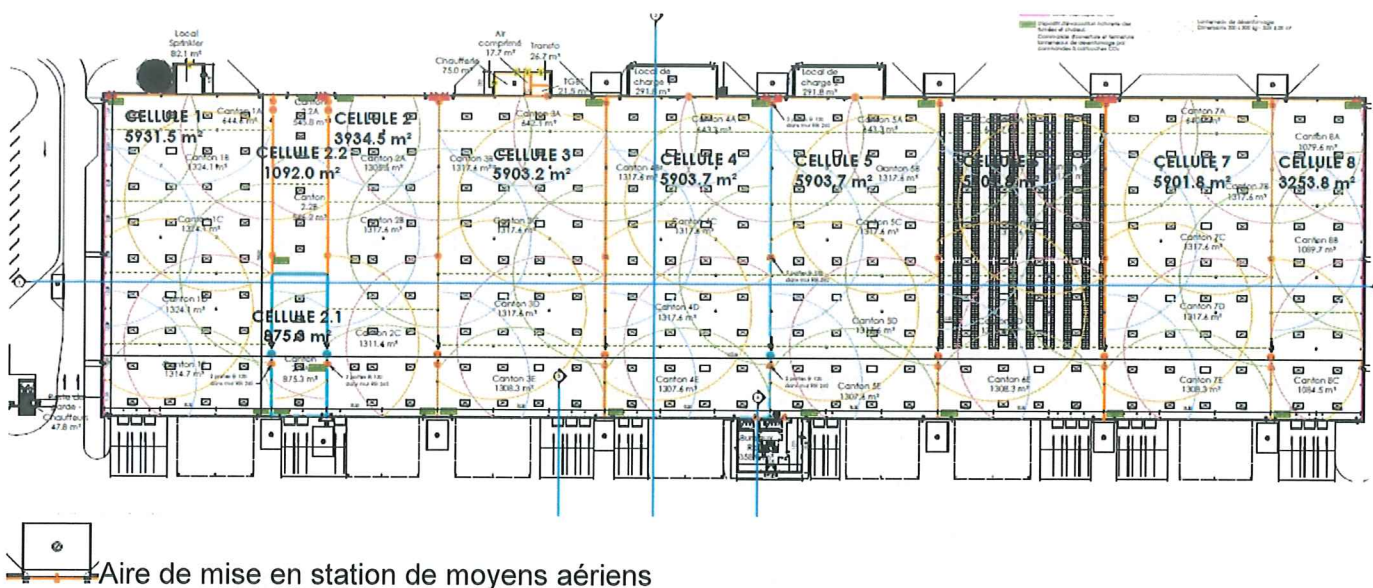
Elles sont en permanence entretenues et maintenues dégagées et accessibles au service d'incendie et de secours.

Chaque aire de mise en station des moyens aériens respecte, par ailleurs, les caractéristiques suivantes :

- la largeur utile est au minimum de 7 mètres, la longueur au minimum de 10 mètres, la pente au maximum de 10 % ;
- elle comporte une matérialisation au sol ;
- aucun obstacle aérien ne gêne la manœuvre de ces moyens aériens à la verticale de cette aire ;
- la distance par rapport à la façade est de 1 mètre minimum et de 8 mètres maximum ;

- l'aire résiste à la force portante calculée pour un véhicule de 320 kN avec un maximum de 130 kN par essieu, ceux-ci étant distants de 3,6 mètres au minimum et présente une résistance au poinçonnement minimale de 88 N/cm²;

Les aires de mise en station de moyens aériens sont implantées comme suit :



Article 1.1.1.20. Aire de stationnement des engins

Les aires de stationnement des engins permettent aux moyens des services d'incendie et de secours de stationner pour se raccorder aux points d'eau incendie. Elles sont directement accessibles depuis la voie « engins » définie à l'Article 1.1.1.18. Les aires de stationnement des engins au droit des réserves d'eau alimentant un réseau privé de points d'eau incendie ne sont pas nécessaires.

Les aires de stationnement des engins sont positionnées de façon à ne pouvoir être obstruées par l'effondrement de tout ou partie de ce bâtiment ou occupées par les eaux d'extinction.

Elles sont en permanence entretenues et maintenues dégagées et accessibles au service d'incendie et de secours. Si les conditions d'exploitation ne permettent pas de maintenir ces aires dégagées en permanence (présence de véhicules liés à l'exploitation), l'exploitant fixe les mesures organisationnelles permettant de libérer ces aires en cas de sinistre avant l'arrivée des services d'incendie et de secours. Ces mesures sont intégrées au plan de défense incendie en application du chapitre 7.8 de cet arrêté.

Chaque aire de stationnement des engins respecte, par ailleurs, les caractéristiques suivantes :

- la largeur utile est au minimum de 4 mètres, la longueur au minimum de 8 mètres, la pente est comprise entre 2 et 7 % ;
- elle comporte une matérialisation au sol ;
- elle est située à 5 mètres maximum du point d'eau incendie ;
- l'aire résiste à la force portante calculée pour un véhicule de 320 kN avec un maximum de 130 kN par essieu, ceux-ci étant distants de 3,6 mètres au minimum.

Article 1.1.1.21. Accès aux issues et quais de déchargement

A partir de chaque voie «engins» ou aire de mise en station des moyens aériens est prévu un accès aux issues du bâtiment ou à l'installation par un chemin stabilisé de 1,8 mètre de large au minimum.

Les accès aux cellules sont d'une largeur de 1,8 mètre pour permettre le passage des dévidoirs.

Les quais de déchargement sont équipés d'une rampe dévidoir de 1,8 mètre de large et de pente inférieure ou égale à 10 %, permettant l'accès aux cellules sauf s'il existe des accès de plain-pied.

Les accès à la cellule de liquides inflammables (cellule 2.1) permettent l'intervention rapide des secours. Leur nombre minimal permet que tout point des cellules de liquides inflammables ne soit pas distant de plus de 50 mètres effectifs de l'un de ces accès ; cette distance étant réduite à 25 mètres dans les parties des cellules de liquides inflammables formant cul-de-sac.

ARTICLE 7.6.2. DÉSENFUMAGE

Les cellules de stockage sont divisées en cantons de désenfumage d'une superficie maximale de 1 650 m² et d'une longueur maximale de 60 mètres. Chaque écran de cantonnement est stable au feu de degré un quart d'heure, et a une hauteur minimale de 1 mètre. La distance entre le point bas de l'écran et le point le plus près du stockage est supérieure ou égale à 0,5 mètre. Elle peut toutefois être réduite pour les zones de stockages automatisés.

Pour l'ensemble des cellules, les cantons de désenfumage sont équipés en partie haute de dispositifs d'évacuation des fumées, gaz de combustion, chaleur et produits imbrûlés.

Des exutoires à commande automatique et manuelle font partie des dispositifs d'évacuation des fumées. La surface utile de l'ensemble de ces exutoires n'est pas inférieure à 2 % de la superficie de chaque canton de désenfumage.

Le déclenchement du désenfumage n'est pas asservi à la même détection que celle à laquelle est asservi le système d'extinction automatique. Les dispositifs d'ouverture automatique des exutoires sont réglés de telle façon que l'ouverture des organes de désenfumage ne puisse se produire avant le déclenchement de l'extinction automatique.

Il faut prévoir au moins quatre exutoires pour 1 000 m² de superficie de toiture. La surface utile d'un exutoire n'est pas inférieure à 0,5 m² ni supérieure à 6 m². Les dispositifs d'évacuation ne sont pas implantés sur la toiture à moins de 7 mètres des murs coupe-feu séparant les cellules de stockage. Cette distance peut être réduite pour les cellules dont une des dimensions est inférieure à 15 m.

La commande manuelle des exutoires est au minimum installée en deux points opposés de l'entrepôt de sorte que l'actionnement d'une commande empêche la manœuvre inverse par la ou les autres commandes. Ces commandes manuelles sont facilement accessibles aux services d'incendie et de secours depuis les issues du bâtiment ou de chacune des cellules de stockage. Elles doivent être manœuvrables en toutes circonstances depuis l'extérieur de la cellule.

Des amenées d'air frais d'une superficie au moins égale à la surface utile des exutoires du plus grand canton, cellule par cellule, sont réalisées soit par des ouvrants en façade, soit par des bouches raccordées à des conduits, soit par les portes des cellules à désenfumer donnant sur l'extérieur.

ARTICLE 7.6.3. MOYENS DE LUTTE CONTRE L'INCENDIE

Article 1.1.1.22. Dispositions générales

Le site est doté de moyens, fixes et mobiles, de lutte contre l'incendie appropriés aux risques et conformes aux règles en vigueur ainsi que :

- d'un système d'alarme interne ;
- d'un moyen dédié permettant d'alerter les services d'incendie et de secours ;
- de plans des locaux facilitant l'intervention des services d'incendie et de secours avec une description des dangers pour chaque local, comme prévu à L'Article 7.1.1. ;
- d'un état des stocks de liquides inflammables ;
- d'une réserve de produit absorbant incombustible en quantité adaptée au risque, sans être inférieure à 100 litres, et des moyens nécessaires à sa mise en œuvre. La réserve de produits

absorbant est stockée dans des endroits visibles et facilement accessibles et munie d'un couvercle ou tout autre dispositif permettant d'abriter le produit absorbant des intempéries. Dans le cas de liquides miscibles à l'eau, l'absorbant peut être remplacé par un point d'eau.

L'exploitant dispose des moyens de secours adaptés (en termes de nature, d'organisation et de moyens), conformes à son étude de dangers, en vue de combattre les effets d'un éventuel sinistre.

En cas de perte de l'alimentation des équipements de sécurité au niveau de la canalisation d'alimentation du site en eau industrielle, les installations sont mises en sécurité.

Pour les produits susceptibles d'évaporation (toxiques, inflammables) et pour ceux présentant un risque pour le milieu naturel (pollution des sols et des eaux), l'exploitant doit s'assurer du dimensionnement, de la fiabilité et de la disponibilité des moyens dont il dispose pour collecter ou neutraliser un éventuel épandage sur son site d'un liquide dangereux afin respectivement d'en maîtriser l'évaporation ou d'éviter une contamination du milieu naturel.

Les installations fixes de protection et de lutte contre l'incendie sont définies et conformes à l'étude de dangers. Toute modification de ces moyens fait l'objet d'un dossier de justification du maintien du niveau de performance et d'efficacité qui est tenu à disposition de l'inspection des installations classées.

Article 1.1.1.23. _____ Défense incendie

La défense extérieure contre l'incendie est assurée de telle sorte que les sapeurs-pompiers puissent disposer d'un volume d'eau de 360 m³/h, soit 720 m³ utilisables en 2 heures.

L'établissement est doté de moyens de lutte contre l'incendie appropriés aux risques, notamment :

- **des poteaux incendie (PEI) :** 9 poteaux d'incendie privés, d'un diamètre nominal DN150 alimentés par un point d'eau incendie public de 240 m³/h sous un bar et répartis autour du bâtiment (chaque partie de cellule étant à moins de 100 m d'un hydrant), distants entre eux de 150 mètres. Ces poteaux fournissent un débit de 120 m³/h unitairement, mesuré sous pression de 1 bar, par 2 appareils utilisés simultanément soit 240 m³/h. Chaque construction à défendre et toutes les parties d'un bâtiment doivent être à moins de 100 mètres d'un appareil, y compris s'il y a lieu d'en implanter sur le domaine privé. Ces poteaux sont conformes à la norme EN 14 384 (S 61 213) et sont installés selon les prescriptions de la norme NF S 62 200. Ils sont signalés conformément à la norme NF S 61 221.

Les poteaux qui servent à l'extinction d'une cellule en feu sont en dehors des flux de 5kW/m².

Les débits et quantités d'eau d'extinction et de refroidissement nécessaires sont calculés conformément au document technique D9 (Guide pratique pour le dimensionnement des besoins en eau de l'Institut national d'études de la sécurité civile, la Fédération française des sociétés d'assurances et le Centre national de prévention et de protection, édition septembre 2001), sans toutefois dépasser 720 m³/h durant 2 heures.

Les canalisations constituant le réseau d'incendie sont calculées pour obtenir les débits et pressions nécessaires en n'importe quel emplacement.

L'exploitant tient à la disposition de l'inspection des installations classées la disponibilité effective des débits d'eau avant la mise en exploitation de l'entrepôt.

Par ailleurs, l'exploitant demande une Reconnaissance Opérationnelle Initiale des Points d'Eau Incendie (PEI) - Poteaux et réserve – auprès du SDIS. Ces points d'eau font l'objet d'une

Reconnaissance Opérationnelle annuelle par le SDIS. Le SDIS et l'Inspection des installations classées sont destinataires de la copie des procès-verbaux de réception.

L'exploitant doit être en mesure de fournir, dans le cadre de la reconnaissance opérationnelle annuelle, une attestation de contrôle technique des PEI, ainsi qu' :

- X une attestation de mesure des débits des hydrants du site (débits unitaires et simultanés sur 2 poteaux),
- X une attestation de mesure du volume utile de la réserve.

Le rapport de contrôle technique des PEI doit être transmis au SDIS.

L'exploitant doit avertir sans délai, le Centre de Traitement de l'Alerte territorialement compétent, en cas d'indisponibilité des PEI et de retour à l'état disponible de ces derniers, selon les modalités définies par le SDIS et remédier aux indisponibilités dans les délais les plus brefs.

Les points d'eau incendie doivent être implantés, signalés et entretenus conformément aux dispositions reprises dans le Règlement Départemental de Défense Extérieure Contre l'Incendie du Département du Nord.

Dans l'hypothèse où le débit simultané serait insuffisant pour apporter la quantité d'eau requise, il appartient à l'exploitant pour assurer le complément d'implanter, en accord avec le SDIS, une réserve ou citerne incendie complémentaire.

- **Une réserve d'eau fixe de 240 m³** de volume utile, disposant au minimum d'une aire de stationnement des engins et d'un poteau d'aspiration en DN 150. Les organes de manœuvre de la réserve sont accessibles en permanence aux services d'incendie et de secours.
- **Des extincteurs** répartis à l'intérieur de l'entrepôt, sur les aires extérieures et dans les lieux présentant des risques spécifiques, à proximité des dégagements, bien visibles et facilement accessibles. Les agents d'extinction sont appropriés aux risques à combattre et compatibles avec les matières stockées ;
- **des robinets d'incendie armés**, situés à proximité des issues. Ils sont disposés de telle sorte qu'un foyer puisse être attaqué simultanément par deux lances sous deux angles différents. Ils sont utilisables en période de gel ; ce point n'est pas applicable pour les cellules ou parties de cellules dont le stockage est totalement automatisé ;
- **un réseau d'extinction automatique à eau (ou réseau sprinkler). Il sera conforme aux normes NFS 62-210 à S 62-215 ou à la règle R1 de l'APSAD, ou la règle NFPA13 ou tout référentiel équivalent.** Un espace de 1 mètre est maintenu entre le niveau des têtes de sprinklage et le haut du stockage. Le fonctionnement de l'installation de sprinklage est assuré en toutes circonstances. Le système d'extinction automatique d'incendie est conçu, installé et entretenu régulièrement conformément aux référentiels reconnus. L'efficacité de cette installation est qualifiée et vérifiée par des organismes reconnus compétents dans le domaine de l'extinction automatique; la qualification précise que l'installation est adaptée aux produits stockés et à leurs conditions de stockage. Le volume d'eau de la réserve pour l'installation d'extinction automatique est de 540 m³;
- **pour la cellule de liquides inflammables (cellule 2.1) :** le système d'extinction automatique d'incendie sera constitué d'eau associée à un émulseur AFFF à 3 %, afin d'être adapté à la présence de liquides inflammables. Ce système doit permettre à lui seul d'éteindre un incendie de liquides inflammables. Le dimensionnement de la réserve d'émulseur est réalisé selon le référentiel NFPA 30. Le calcul de ce dimensionnement est tenu à la disposition de l'inspection

des installations classées. La réserve d'émulseur doit être située en dehors des zones d'effets de l'incendie de la cellule de liquides inflammables.

La justification de la bonne implantation de la réserve de d'émulseurs ainsi que son dimensionnement sera apportée par l'exploitant à l'inspection avant la mise en service de l'entrepôt.

- **des réserves de sable meuble et sec**, en quantité adaptée au risque, sans être inférieure à 100 l et munies de pelles sont placées à proximité du groupe sprinklage. De plus, une réserve de matériaux inertes sera présente sur le site en cas d'accident routier engendrant une fuite de réservoir au niveau d'un poids lourds. Pour la cellule de liquide inflammable (cellule 2.1), une réserve de produit absorbant incombustible en quantité adaptée au risque est présente, sans être inférieure à 100 litres, et des moyens nécessaires à sa mise en œuvre. La réserve de produit absorbant est stockée dans des endroits visibles et facilement accessibles et munie d'un couvercle ou de tout autre dispositif permettant d'abriter le produit absorbant des intempéries.
- **le cas échéant, les colonnes sèches ou les moyens fixes d'aspersion d'eau** prévus à l'Article 7.2.6. compartimentage du présent arrêté ;

Les moyens de lutte contre l'incendie sont capables de fonctionner efficacement quelle que soit la température de l'installation et notamment en période de gel. L'exploitant s'assure de la vérification périodique et de la maintenance des matériels de sécurité et de lutte contre l'incendie conformément aux référentiels en vigueur.

Les tuyauteries d'alimentation en eau font l'objet de contrôles périodiques visant à s'assurer de leur bon état.

Article 1.1.1.24. Exercice de défense incendie

Dans le trimestre qui suit le début de l'exploitation de l'entrepôt, l'exploitant organise un exercice de défense contre l'incendie. Le compte rendu accompagné si nécessaire d'un plan d'actions est tenu à disposition de l'inspection des installations classées.

Cet exercice est renouvelé au moins tous les trois ans.

ARTICLE 7.6.4. DISPOSITIF DE DÉTECTION AUTOMATIQUE D'INCENDIE

La détection automatique d'incendie avec transmission, en tout temps, de l'alarme à l'exploitant est obligatoire pour les cellules, les locaux techniques et pour les bureaux à proximité des stockages. Cette détection actionne une alarme perceptible en tout point du bâtiment permettant d'assurer l'alerte précoce des personnes présentes sur le site, et déclenche le compartimentage de la ou des cellules sinistrées.

Le type de détecteur est déterminé en fonction des produits stockés. Cette détection peut être assurée par le système d'extinction automatique s'il est conçu pour cela.

Dans tous les cas, l'exploitant s'assure que le système permet une détection de tout départ d'incendie tenant compte de la nature des produits stockés et du mode de stockage.

L'exploitant tient à disposition de l'Inspection les documents démontrant la pertinence du dimensionnement retenu pour les dispositifs de détection.

ARTICLE 7.6.5. MAINTENANCE DES MATERIELS DE SECURITE ET DE LUTTE CONTRE L'INCENDIE

L'exploitant s'assure d'une bonne maintenance des matériels de sécurité et de lutte contre l'incendie (exutoires, systèmes de détection et d'extinction, portes coupe-feu, clapets coupe-feu, ...) ainsi que des installations électriques et de chauffage.

Les vérifications périodiques de ces matériels sont inscrites sur un registre, tenu à la disposition de l'inspection des installations classées, et sur lequel sont également mentionnées les suites données à ces vérifications.

ARTICLE 7.6.6. INDISPONIBILITÉ TEMPORAIRE DU SYSTÈME D'EXTINCTION AUTOMATIQUE D'INCENDIE - MAINTENANCE

L'exploitant définit les mesures nécessaires pour réduire le risque d'apparition d'un incendie durant la période d'indisponibilité temporaire du système d'extinction automatique d'incendie.

Dans les périodes et les zones concernées par l'indisponibilité du système d'extinction automatique d'incendie, du personnel formé aux tâches de sécurité incendie est présent en permanence. Les autres moyens d'extinction sont renforcés, tenus prêts à l'emploi. L'exploitant définit les autres mesures qu'il juge nécessaires pour lutter contre l'incendie et évacuer les personnes présentes, afin de s'adapter aux risques et aux enjeux de l'installation.

Les mesures précisées ci-dessus sont incluses dans le plan de défense incendie.

ARTICLE 7.6.7. VÉRIFICATION

L'ensemble des moyens de secours doit être régulièrement contrôlé (au moins une fois par an, sauf dispositions réglementaires spécifiques) et entretenu pour garantir leur fonctionnement en toutes circonstances. Les dates et résultats des tests de défense incendie réalisés sont consignés dans un registre éventuellement informatisé qui est tenu à la disposition de l'inspection des installations classées.

ARTICLE 7.6.8. FORMATION DU PERSONNEL

Des séances de formation relatives à la connaissance des produits susceptibles d'être stockés et des moyens de lutte adéquats à mettre en œuvre en cas de sinistre (incendies, fuites accidentelles) et aux risques techniques de la manutention doivent faire l'objet de recyclages périodiques, un bilan annuel est établi.

Le personnel de l'exploitant chargé de la mise en œuvre des moyens de lutte contre l'incendie est apte à manœuvrer ces équipements et à faire face aux éventuelles situations dégradées.

Des exercices de lutte contre l'incendie (mise en œuvre du matériel, méthode d'intervention, organisation de la gestion de crise...) doivent être organisés une fois par an.

ARTICLE 7.6.9. SIGNALISATION

La norme NF X 08 003 relative à l'emploi des couleurs et des signaux de sécurité est appliquée, conformément à l'arrêté du 4 août 1982 afin de signaler les emplacements :

- des moyens de secours ;
- des stockages présentant des risques ;
- des locaux à risques ;
- des boutons d'arrêts d'urgence ;
- ainsi que les diverses interdictions.

Les tuyauteries, accessoires et organes de coupure des différents circuits mettant en œuvre des produits dangereux sont repérés et connus du personnel.

CHAPITRE 7.7 PREVENTION DES RISQUES NATURELS

ARTICLE 7.7.1. PROTECTION CONTRE LA Foudre

Les installations sur lesquelles une agression par la foudre peut être à l'origine d'événements susceptibles de porter gravement atteinte, directement ou indirectement à la sécurité des installations, à la sécurité des personnes ou à la qualité de l'environnement, sont protégées contre la foudre en application de l'arrêté ministériel du 4 octobre 2010.

L'exploitant met en place les dispositifs de protection contre les effets directs et indirects de la foudre définis dans son analyse du risque foudre et son étude technique.

ARTICLE 7.7.2. SÉISMES

Les installations présentant un danger important pour les intérêts visés à l'article L. 511-1 du code de l'environnement sont protégées contre les effets sismiques conformément aux dispositions définies par l'arrêté ministériel du 4 octobre 2010.

CHAPITRE 7.8 DISPOSITION RELATIVES À LA PRÉVENTION DES ACCIDENTS MAJEURS

ARTICLE 7.8.1. POLITIQUE DE PRÉVENTION DES ACCIDENTS MAJEURS

Les installations doivent être conçues, construites, exploitées et entretenues conformément à l'état de l'art, en vue de prévenir les accidents majeurs impliquant des substances ou des mélanges dangereux et de limiter leurs conséquences pour l'homme et pour l'environnement.

L'exploitant élabore un document écrit définissant sa politique de prévention des accidents majeurs. Ce document est maintenu à jour et tenu à la disposition de l'inspection des installations classées.

Cette politique est conçue pour assurer un niveau élevé de protection de la santé publique et de l'environnement et est proportionnée aux risques d'accidents majeurs. Elle inclut les objectifs globaux et les principes d'action de l'exploitant, le rôle et l'organisation des responsables au sein de la direction, ainsi que l'engagement d'améliorer en permanence la maîtrise des dangers liés aux accidents majeurs.

Les moyens sont proportionnés aux risques d'accidents majeurs identifiés dans l'étude de dangers.

L'exploitant assure l'information du personnel de l'établissement sur la politique de prévention des accidents majeurs.

Tout au long de la vie de l'installation, l'exploitant veille à l'application de la politique de prévention des accidents majeurs et s'assure du maintien du niveau de maîtrise des risques.

La politique de prévention des accidents majeurs est réexaminée au moins tous les cinq ans et mise à jour si nécessaire.

Elle est par ailleurs réexaminée et mise à jour :

- avant la mise en service d'une nouvelle installation ;
- avant la mise en œuvre des changements notables ;
- à la suite d'un accident majeur.

Le document définissant la politique de prévention des accidents majeurs ainsi que les réexamens périodiques dont il fait l'objet sont soumis à l'avis du comité d'hygiène, de sécurité et des conditions de travail prévu à l'article L. 4611-1 du code du travail.

ARTICLE 7.8.2. RECENSEMENT DES SUBSTANCES, PRÉPARATIONS OU MÉLANGES DANGEREUX

L'exploitant procède au recensement régulier des substances ou mélanges dangereux susceptibles d'être présents dans ses installations et le tient à jour conformément aux dispositions de l'arrêté du 26 mai 2014.

Ce recensement est mis à jour tous les quatre ans.

Il est par ailleurs mis à jour :

- avant la mise en service d'une nouvelle installation ;
- avant la réalisation de changements notables ;
- en cas de demande de fonctionnement au bénéfice des droits acquis ;
- en cas de changement de classification de dangerosité d'une substance, d'un mélange ou d'un produit utilisés ou stockés dans l'établissement.

L'exploitant tient le préfet informé du résultat de ce recensement selon les modalités fixées par l'arrêté du 26 mai 2014.

ARTICLE 7.8.3. INFORMATION DES INSTALLATIONS AU VOISINAGE

L'exploitant tient les exploitants d'installations classées voisines soumises à autorisation ou à enregistrement ainsi que les exploitants d'installations nucléaires de base et d'ouvrages visés aux articles R.551-7 à R.551-11 du code de l'environnement, informés des risques d'accident majeurs identifiés dans l'étude de dangers dès lors que les conséquences de ces accidents majeurs sont susceptibles d'affecter les dites installations.

Il transmet copie de cette information au Préfet et à l'inspection des installations classées.

ARTICLE 7.8.4. MESURES DE MAÎTRISE DES RISQUES (MMR)

L'exploitant définit les mesures de maîtrise des risques qui participent à la décote des phénomènes dangereux, en particulier ceux dont les effets, seuls ou engendrés par effet domino :

1. sortent des limites du site ;
2. auraient pu sortir des limites du site sans l'existence des dites mesures de maîtrise des risques ;
3. pourraient concourir par effet domino à générer des phénomènes dangereux ayant des effets tels que définis aux points 1 et 2 décrits ci-dessus.

L'exploitant garantit ainsi le niveau de probabilité des phénomènes dangereux associés, tels que listés dans son étude de dangers complétée.

Les mesures de maîtrise des risques comprennent a minima celles figurant dans l'étude de dangers des installations référencée à l'Article 1.7.1. et celles imposées par la réglementation nationale.

Pour chaque mesure de maîtrise des risques, l'exploitant dispose d'un dossier :

- décrivant succinctement la barrière, sa fonction, les éléments la composant, les actions et performances attendues ;
- permettant de déterminer qu'elle satisfait aux critères, d'efficacité, de cinétique, de testabilité et de maintenance définis à l'article 4 de l'arrêté ministériel du 29 septembre 2005 relatif à l'évaluation et à la prise en compte de la probabilité d'occurrence, de la cinétique, de l'intensité des effets et de la gravité des conséquences des accidents potentiels dans les études de dangers des installations classées soumises à autorisation ;
- précisant son niveau de confiance et le niveau de probabilité résiduel du ou des phénomènes dangereux avec la prise en compte de ces barrières ;
- comprenant l'enregistrement et l'archivage des opérations de maintenance, préventives ou correctives, et de contrôle ;

- comprenant le programme de tests périodiques ainsi que les résultats de ces tests.

L'exploitant doit pouvoir également justifier de l'indépendance de chaque MMR vis-à-vis des événements initiateurs considérés.

Pour un même scénario, l'exploitant justifie que les différentes MMR sont indépendantes entre elles et ne possèdent pas de mode commun de défaillance.

Les procédures de vérification de l'efficacité, de vérification de la cinétique de mise en œuvre, les tests et la maintenance de ces barrières ainsi que la conduite à tenir dans l'éventualité de leur indisponibilité, sont établies par écrit et respectées.

L'exploitant doit intervenir dans les meilleurs délais afin que l'indisponibilité d'une mesure de maîtrise des risques soit la plus réduite possible.

Les systèmes de détection, de protection, de sécurité et de conduite intéressant la sûreté et la sécurité des installations, font l'objet d'une surveillance et d'opérations d'entretien de façon à fournir des indications fiables, pour détecter les évolutions des paramètres importants à l'égard de ces préoccupations.

La liste des mesures de maîtrise des risques est annexée au présent arrêté. Cette liste ainsi que les procédures susvisées sont révisées régulièrement au regard du retour d'expérience accumulé sur ces systèmes (étude du comportement et de la fiabilité de ces matériels dans le temps au regard des résultats d'essais périodiques et des actes de maintenance...) et à chaque incident ou événement les mettant en cause.

L'exploitant tient à jour cette liste et met à disposition de l'inspection des installations classées un dossier justifiant toute modification par rapport à la liste en annexe du présent arrêté.

Les dispositifs chargés de la gestion des sécurités sont secourus par une alimentation disposant d'une autonomie suffisante pour permettre un arrêt en toute sécurité des installations.

Les dépassements des points de consigne des différentes parties composant la MMR doivent déclencher des alarmes ainsi que les actions automatiques ou manuelles de protection ou de mise en sécurité appropriées aux risques encourus.

Les procédures participant pour tout ou partie à la mise en place des MMR sont régulièrement mises en œuvre ou testées et vérifiées.

Les paramètres de fonctionnement des MMR sont enregistrés et archivés. Leurs dérives sont détectées et corrigées.

Les MMR satisfont aux dispositions suivantes :

- leur conception est simple, d'efficacité et de fiabilité éprouvée ;
- leurs défaillances conduisent à un état sûr du système (sécurité positive) ;
- la fonction de sécurité du système reste disponible en cas de défaillance unique d'un des éléments assurant cette fonction ;
- les dispositifs sont conçus de manière à résister aux contraintes spécifiques liés aux produits manipulés, au mode d'exploitation et à l'environnement des systèmes ;
- les dispositifs et notamment les chaînes de transmission sont conçus pour permettre de s'assurer périodiquement de leur efficacité par test ;
- l'organisation mise en place par l'exploitant permet de s'assurer de la pérennité des principes précédents, elle met en œuvre un ensemble d'actions planifiées et systématiques, fondées sur des procédures écrites, mises à jour et donnant lieu à des enregistrements archivés.

CHAPITRE 7.9 PLAN DE DEFENSE INCENDIE

Un plan de défense incendie est établi par l'exploitant, en se basant sur les scénarios d'incendie d'une cellule.

Le plan de défense incendie comprend :

- le schéma d'alerte décrivant les actions à mener à compter de la détection d'un incendie (l'origine et la prise en compte de l'alerte, l'appel des secours extérieurs, la liste des interlocuteurs internes et externes). Ce schéma d'alerte prévoit également l'information des sites voisins, des riverains et des ERP les plus proches;
- l'organisation de la première intervention et de l'évacuation face à un incendie en périodes ouvrées ;
- les modalités d'accueil des services d'incendie et de secours en périodes ouvrées et non ouvrées ;
- la justification des compétences du personnel susceptible, en cas d'alerte, d'intervenir avec des extincteurs et des robinets d'incendie armés et d'interagir sur les moyens fixes de protection incendie, notamment en matière de formation, de qualification et d'entraînement ;
- la stratégie de lutte contre l'incendie pour faire face aux incendies, susceptibles de se produire dans les installations comprenant des liquides inflammables, sans prendre en compte un éventuel recours aux moyens des services publics d'incendie et de secours ;
- le plan de situation décrivant schématiquement l'alimentation des différents points d'eau ainsi que l'emplacement des vannes de barrage sur les canalisations, et les modalités de mise en œuvre, en toutes circonstances, de la ressource en eau nécessaire à la maîtrise de l'incendie de chaque cellule ;
- les plans indiquant l'emplacement de la (les) commande(s) manuelle(s) d'isolement du bassin de rétention et du réseau d'eaux pluviales, les consignes relatives à la manœuvre manuelle de la vanne d'isolement en heures ouvrées ou non ouvrées ;
- la description du fonctionnement opérationnel du système d'extinction automatique ;
- la localisation des commandes des équipements de désenfumage ;
- la localisation des interrupteurs centraux (électriques);
- les mesures particulières prévues à l'article relatif à l'indisponibilité du système d'extinction automatique d'incendie ;
- l'annuaire de crise, avec les coordonnées des interlocuteurs internes et externes ;
- des plans des locaux facilitant l'intervention des services publics d'incendie et de secours avec une description des dangers pour chaque cellule de stockage et chaque local ;

Il prévoit en outre les modalités selon lesquelles les fiches de données de sécurité sont tenues à disposition du service d'incendie et de secours et de l'inspection des installations classées et, le cas échéant, les précautions de sécurité qui sont susceptibles d'en découler.

À chaque nouvelle version du plan de défense incendie, le personnel travaillant dans l'établissement, y compris le personnel sous-traitant est consulté dans le cadre du CHSCT, s'il existe.

L'exploitant doit élaborer et mettre en œuvre une procédure écrite, et mettre en place les moyens humains et matériels pour garantir :

- la recherche systématique d'améliorations des dispositions du plan de défense incendie; cela inclut notamment :
 - l'organisation de tests périodiques du dispositif et/ou des moyens d'intervention,
 - la formation du personnel intervenant,
 - l'analyse des enseignements à tirer de ces exercices et formations,
- la prise en compte des résultats de l'actualisation de l'étude de dangers (révision ou suite à une modification notable dans l'établissement ou dans le voisinage),
- la revue périodique et systématique de la validité du contenu du plan de défense incendie, qui peut être coordonnée avec les actions citées ci-dessus,
- la mise à jour systématique du plan de défense incendie en fonction de l'usure de son contenu ou des améliorations décidées.

Des exercices réguliers sont réalisés pour tester le plan de défense incendie. Leur fréquence est à minima annuelle. L'inspection des installations classées et le service départemental d'incendie et de secours sont informés à l'avance de la date retenue pour chaque exercice.

Le compte rendu accompagné si nécessaire d'un plan d'actions est tenu à disposition de l'inspection des installations classées.

Le plan de défense incendie est élaboré avant le démarrage de l'entrepôt. Un exemplaire de ce plan est, a minima, disponible au poste de garde et à l'accueil du site. L'exploitant fournit au SDIS avant mise en exploitation, le Plan de Défense Incendie en trois exemplaires dont un au format numérique.

Par ailleurs, l'exploitant tient à disposition des services d'incendie et de secours :

- des plans d'intervention, affichés également à proximité des issues des cellules et qui comprennent :
 - o une description des dangers pour chaque local présentant des risques particuliers,
 - o la représentation des dispositions constructives coupe-feu et des accès aux issues ;
 - o les accès des emplacements où peuvent se former des atmosphères explosives ;
 - o l'emplacement des moyens de protection incendie, des coupure des énergies et fluides, des commandes manuelles de désenfumage et des vannes d'isolement
 - o les points de rassemblement du personnel.
- des consignes précises pour l'accès des secours avec des procédures pour accéder à tous les lieux (accompagnement des sapeurs-pompiers par un agent du site, désigné et formé).

Dans la mesure où le SDIS réalise un plan d'établissement répertorié, l'exploitant devra fournir les éléments permettant la mise à jour de ce document. A cet effet, l'exploitant sera destinataire d'un exemplaire du plan.

L'exploitant prévoit, si possible, la connectique d'accès au réseau internet, la téléphonie et prise de force pour le véhicule poste commandement du SDIS.

ARTICLE 7.9.1. POI ARTICULÉ

Concernant les événements survenant dans les installations voisines susceptibles d'avoir des effets sur les personnes ou les installations du site, l'exploitant intègre dans son Plan d'Opération Interne les actions à entreprendre notamment pour préserver ses personnels et la sécurité de ses installations.

Concernant les événements survenant sur le site et susceptibles d'impacter les installations voisines, le POI précise les modalités d'alerte et de communication permettant le déclenchement rapide de l'alerte chez les sociétés voisines susceptibles d'être impactées.

La transmission de cette alerte doit comprendre une information sur la nature du sinistre et les effets potentiels (incendie, surpression ou toxique). Il précise également comment il les tient informés de l'évolution de la situation.

Les actions à mettre en œuvre ainsi que les procédures d'information doivent être établies en liaison avec les industriels concernés. Ces derniers se tiennent mutuellement informés des révisions du POI et des retours d'expérience les concernant.

TITRE 8 CONDITIONS PARTICULIERES APPLICABLES A CERTAINES INSTALLATIONS DE L'ETABLISSEMENT

CHAPITRE 8.1 ATELIER DE CHARGE D'ACCUMULATEURS

ARTICLE 8.1.1. COMPORTEMENT AU FEU

Article 1.1.1.25. _____

Le site dispose de locaux spécifiques dédiés à la charge des batteries, à l'extérieur des cellules de stockage.

La recharge de batteries est interdite hors des locaux de recharge en cas de risques liés à des émanations de gaz. Les locaux de charge sont exclusivement réservés à cet effet et doivent présenter les caractéristiques de réaction et de résistance au feu minimales suivantes :

- Les murs séparant les locaux de charge des cellules de stockage et des autres locaux techniques sont REI120 (coupe-feu 2 heures).
- Les autres façades non séparatives sont en bardage métallique.
- La couverture satisfait à la classe BROOF (t3).
- Les portes donnant sur les cellules de l'entrepôt sont coupe-feu 2 heures (REI 120) et sont munies de ferme-portes automatiques ;
- Les portes issues de secours du local de charge donnant sur l'extérieur sont pare-flamme de degré ½ h.
- Le sol est incombustible et recouvert d'une peinture résistante aux acides, recouvrant également les murs sur 1 m de hauteur. Un regard borgne étanche permet de recueillir les écoulements éventuels d'acides.

Article 1.1.1.26. _____

Les locaux doivent être équipés en partie haute de dispositifs permettant l'évacuation des fumées et gaz de combustion dégagés en cas d'incendie (lanterneaux en toiture, ouvrants en façade ou tout autre dispositif équivalent). Les commandes d'ouverture manuelle sont placées à proximité des accès. Le système de désenfumage doit être adapté aux risques particuliers de l'installation.

ARTICLE 8.1.2. ACCESSIBILITÉ

Le bâtiment où se situe l'installation doit être accessible pour permettre l'intervention des services d'incendie et de secours. Il est desservi, sur au moins une face, par une voie-engin ou par une voie-échelle si le plancher haut de cette installation est à une hauteur supérieure à 8 mètres par rapport à cette voie.

En cas de local fermé, une des façades est équipée d'ouvrant permettant le passage de sauveteurs équipés.

ARTICLE 8.1.3. VENTILATION ET ÉVACUATION DES FUMÉES

Les locaux sont équipés d'un système de désenfumage à ouverture manuelle représentant 1 % de la surface des locaux. Les commandes d'ouverture manuelle sont placées à proximité des accès.

Une tourelle d'extraction permet le renouvellement d'air et évite la formation d'un mélange hydrogène / air pouvant être explosible. La mise en route des chargeurs de batteries est asservie au fonctionnement de cette tourelle d'extraction.

Sans préjudice des dispositions du Code du travail, les locaux doivent être convenablement ventilés pour éviter tout risque d'atmosphère explosible ou nocive. Le débouché à l'atmosphère de la ventilation doit être placé aussi loin que possible des habitations voisines. Le débit d'extraction est donné par les formules ci-après suivant les différents cas :

- Pour les batteries dites ouvertes et les ateliers de charge de batteries : $Q = 0,05 n I$
- Pour les batteries dites à recombinaison : $Q = 0,0025 n I$

où

Q = débit minimal de ventilation en m^3/h

n = nombre total d'éléments de batteries en charge simultanément

I = courant d'électrolyse, en A

ARTICLE 8.1.4. PROTECTION INDIVIDUELLE

Sans préjudice des dispositions du code du travail, des matériels de protection individuelle, adaptés aux risques présentés par l'installation et permettant l'intervention en cas de sinistre, doivent être conservés à proximité du dépôt et du lieu d'installation. Ces matériels doivent être entretenus en bon état et vérifiés périodiquement. Le personnel doit être formé à l'emploi de ces matériels.

ARTICLE 8.1.5. RÉTENTION DES AIRES ET LOCAUX DE TRAVAIL

Le sol des aires et des locaux de stockage ou de manipulation des produits dangereux pour l'homme ou susceptibles de créer une pollution de l'eau ou du sol doit être étanche, incombustible et équipé de façon à pouvoir recueillir ou traiter les eaux de lavage et les produits répandus accidentellement ; pour cela un seuil surélevé par rapport au niveau du sol ou tout dispositif équivalent les sépare de l'extérieur ou d'autres aires ou locaux. Les produits recueillis sont de préférence récupérés et recyclés, en cas d'impossibilité traités au TITRE 4.

ARTICLE 8.1.6. LOCALISATION DES RISQUES

L'exploitant recense, sous sa responsabilité et avec l'aide éventuelle d'organismes spécialisés, les parties de l'installation présentant un risque spécifique pouvant avoir des conséquences directes ou indirectes sur l'environnement, la sécurité publique ou la maintien en sécurité de l'installation électrique.

Les parties d'installation présentant un risque spécifique tel qu'identifié ci-dessus, sont équipées de détecteurs de dihydrogène.

La charge des batteries est asservie à la détection de dihydrogène.

La recharge des batteries, en dehors des batteries à recombinaisons, est interdite hors des locaux de charge.

ARTICLE 8.1.7. MATÉRIEL ÉLECTRIQUE DE SÉCURITÉ

Dans les parties de l'installation visées à l'Article 8.1.6. et se référant aux atmosphères explosibles, les installations électriques doivent être réduites à ce qui est strictement nécessaire aux besoins de l'exploitation. Elles doivent être constituées de matériels utilisables dans les atmosphères explosives. Cependant, dans les parties de l'installation où les atmosphères explosives peuvent apparaître de manière épisodique avec une faible fréquence et une courte durée, les installations électriques peuvent être constituées de matériel électrique de bonne qualité industrielle qui, en service normal, n'engendrent ni arc ni étincelle, ni surface chaude susceptible de provoquer une explosion. Les canalisations ne doivent pas être une cause possible d'inflammation et doivent être convenablement protégées contre les

chocs, contre la propagation des flammes et contre l'action des produits présents dans la partie de l'installation en cause.

ARTICLE 8.1.8. SEUIL DE CONCENTRATION LIMITE EN DIHYDROGÈNE

Pour les parties de l'installation équipées de détecteur d'hydrogène, le seuil de la concentration limite en dihydrogène admise dans le local sera pris à 25 % de la LIE (limite inférieure d'explosivité), soit 1 % de dihydrogène dans l'air. Le dépassement de ce seuil devra interrompre automatiquement l'opération de charge et déclencher une alarme.

Pour les parties de l'installation identifiées à l'Article 8.1.6. non équipées de détecteur de dihydrogène, l'interruption des systèmes d'extraction d'air (hors interruption prévue en fonctionnement normal de l'installation) devra également interrompre automatiquement l'opération de charge et déclencher une alarme.

ARTICLE 8.1.9. MOYENS DE SECOURS SPÉCIFIQUES

L'installation doit être dotée de moyens de secours contre l'incendie appropriés aux risques et conformes aux normes en vigueur.

CHAPITRE 8.2 LOCAL SPRINKLAGE

L'intégralité du bâtiment est protégée par un système d'extinction automatique (sprinkler). La pompe du réseau d'extinction automatique est installée dans un local spécifique et alimentée en eau par 1 réserve de 540 m³ située à l'extérieur de ce local.

Ce local présente les caractéristiques suivantes :

- séparation du local avec les cellules de stockage par des murs REI120 ;
- portes EI 120 ;
- toiture coupe-feu REI120 (de degré 2 heures) ;
- une porte donnant uniquement sur l'extérieur ;
- report d'alarme 24/24h vers une société de télésurveillance ;

L'alimentation du groupe sprinklage se fait via l'utilisation d'une cuve de gazoil de 1500 l, double enveloppe et placée sur une rétention.

CHAPITRE 8.3 CHAUFFERIE

Le chauffage de l'entrepôt est assuré par des chaudières au gaz naturel d'une puissance nominale maximale de 1.9 MW.

La chaufferie est située dans un local exclusivement réservé à cet effet, extérieur à l'entrepôt ou isolé par une paroi au moins REI 120. Toute communication éventuelle entre le local et l'entrepôt se fait soit par un sas équipé de deux blocs-portes E 60 C, munis d'un ferme-porte, soit par une porte au moins EI2 120 C et de classe de durabilité C2 pour les portes battantes.

Les locaux abritant l'installation de combustion présentent les caractéristiques de résistance au feu minimales suivantes : l'ensemble de la structure est R60.

De plus, les éléments de construction présentent les caractéristiques de comportement au feu suivantes :

- parois, couverture et plancher haut REI 120 (coupe-feu de degré 2 heures) ;
- portes intérieures EI 30 (coupe-feu de degré 1/2 heure) et munies d'un ferme-porte ou d'un dispositif assurant leur fermeture automatique ;
- porte donnant vers l'extérieur EI 30 (coupe-feu de degré 1/2 heure) au moins.

À l'extérieur de la chaufferie sont installés :

- une vanne sur la tuyauterie d'alimentation des brûleurs permettant d'arrêter l'écoulement du combustible ;
- un coupe-circuit arrêtant le fonctionnement de la pompe d'alimentation en combustible ;
- un dispositif sonore d'avertissement, en cas de mauvais fonctionnement des brûleurs ou un autre système d'alerte d'efficacité équivalente.

La chaufferie est équipée de détecteurs de méthane et de CO₂ contrôlés et entretenus selon la périodicité fixée par la réglementation. Ces détecteurs sont couplés à une vanne de fermeture automatique.

La chaufferie est ventilée naturellement.

CHAPITRE 8.4 LOCAL TRANSFORMATEUR

Ce local est séparé des cellules de stockage par des murs REI 120 et les portes de ces murs sont EI 120 et munies de ferme-porte. L'accès à ce local se fait uniquement par l'extérieur.

Le local est équipé d'une détection incendie avec report d'alarme à la centrale incendie et à la société de télésurveillance en dehors de heures d'ouverture.

TITRE 9 SURVEILLANCE DES ÉMISSIONS ET DE LEURS EFFETS

CHAPITRE 9.1 PROGRAMME D'AUTO SURVEILLANCE

ARTICLE 9.1.1. PRINCIPE ET OBJECTIFS DU PROGRAMME D'AUTO SURVEILLANCE

Afin de maîtriser les émissions de ses installations et de suivre leurs effets sur l'environnement, l'exploitant définit et met en œuvre sous sa responsabilité un programme de surveillance de ses émissions et de leurs effets dit programme d'auto surveillance. L'exploitant adapte et actualise la nature et la fréquence de cette surveillance pour tenir compte des évolutions de ses installations, de leurs performances par rapport aux obligations réglementaires, et de leurs effets sur l'environnement. L'exploitant décrit dans un document tenu à la disposition de l'inspection des installations classées les modalités de mesures et de mise en œuvre de son programme de surveillance, y compris les modalités de transmission à l'inspection des installations classées.

Les articles suivants définissent le contenu minimum de ce programme en termes de nature de mesures, de paramètres et de fréquence pour les différentes émissions et pour la surveillance des effets sur l'environnement, ainsi que de fréquence de transmission des données d'auto surveillance.

ARTICLE 9.1.2. MESURES COMPARATIVES

Outre les mesures auxquelles il procède sous sa responsabilité, afin de s'assurer du bon fonctionnement des dispositifs de mesure et des matériels d'analyse ainsi que de la représentativité des valeurs mesurées (absence de dérive), l'exploitant fait procéder à des mesures comparatives, selon des procédures normalisées lorsqu'elles existent, par un organisme extérieur différent de l'entité qui réalise habituellement les opérations de mesure du programme d'auto surveillance. Celui-ci doit être accrédité ou agréé par le ministère chargé de l'inspection des installations classées pour les paramètres considérés.

Ces mesures sont réalisées sans préjudice des mesures de contrôle réalisées par l'inspection des installations classées en application des dispositions des articles L. 514-5 et L. 514-8 du code de l'environnement. Conformément à ces articles, l'inspection des installations classées peut, à tout moment, réaliser ou faire réaliser des prélèvements d'effluents liquides ou gazeux, de déchets ou de sol et des mesures de niveaux sonores. Les frais de prélèvement et d'analyse sont à la charge de l'exploitant. Les contrôles inopinés exécutés à la demande de l'inspection des installations classées peuvent, avec l'accord de cette dernière, se substituer aux mesures comparatives.

CHAPITRE 9.2 MODALITÉS D'EXERCICE ET CONTENU DE L'AUTO SURVEILLANCE

ARTICLE 9.2.1. AUTOSURVEILLANCE DES ÉMISSIONS ATMOSPHÉRIQUES

L'exploitant fait effectuer, au moins tous les trois ans, par un organisme agréé par le ministre de l'environnement ou, s'il n'en existe pas, accrédité par le Comité français d'accréditation (COFRAC) ou par un organisme signataire de l'accord multilatéral pris dans le cadre de la Coordination européenne des organismes d'accréditation (European Cooperation for Accreditation ou EA), une mesure du débit rejeté et des teneurs en polluants suivants dans les gaz rejetés à l'atmosphère par les installations de combustion :

- chaudières gaz : O₂, NO_x et CO ;
- groupes motopompe de l'installation de sprinklage : O₂, SO₂, poussières, NO_x et CO.

Les modalités d'échantillonnage sont définies de façon à garantir la représentativité des échantillons prélevés. Les modalités de prélèvements et de réalisation des analyses sont définies de façon à assurer la justesse et la traçabilité des résultats.

La mesure des poussières n'est pas exigée lorsque les combustibles consommés sont exclusivement des combustibles gazeux ou du fioul domestique. La mesure des oxydes de soufre n'est pas exigée si le combustible est du gaz naturel, du biométhane, fioul domestique ou de la biomasse exclusivement ligneuse faisant partie de la biomasse telle que définie au a) de la définition de biomasse.

Pour les appareils de combustion fonctionnant moins de 500 heures par an (groupes motopompes), des mesures périodiques sont réalisées a minima toutes les 1 500 heures d'exploitation. La fréquence des mesures périodiques n'est, en tout état de cause, pas inférieure à une fois tous les cinq ans.

Le premier contrôle est effectué quatre mois au plus tard après la mise en service de l'installation. À cette occasion, les teneurs en composés organiques volatils (hors méthane) sont déterminées.

Les mesures sont effectuées selon les dispositions fixées par l'arrêté du 11 mars 2010 portant modalités d'agrément des laboratoires ou des organismes pour certains types de prélèvements et d'analyses à l'émission des substances dans l'atmosphère. Elles sont effectuées dans des conditions représentatives du fonctionnement de l'installation. Pour les turbines et moteurs, les mesures sont effectuées en régime stabilisé à pleine charge.

ARTICLE 9.2.2. AUTOSURVEILLANCE EAU

Article 1.1.1.27. Relevé des prélèvements d'eau

Les installations de prélèvement d'eau sont munies de dispositifs de mesure totalisateurs de la quantité d'eau prélevée. Ce dispositif est relevé hebdomadairement. Ces résultats sont portés sur un registre éventuellement informatisé et consultable par l'inspection des installations classées.

Article 1.1.1.28. Surveillance piézométrique

Des relevés du niveau piézométrique de la nappe sont réalisés semestriellement (une fois en période de hautes eaux, une fois en période de basses eaux) dans chacun des piézomètres.

Sur chacun des piézomètres, un prélèvement d'eau sera effectué semestriellement, selon le protocole suivant, pour analyses :

- Protocole de prélèvement
 - mesure du repère,
 - mesure du fond de l'ouvrage,
 - mesure du niveau statique de la nappe de la craie,
 - pompage de 3 fois le volume en eau minimum avant prélèvement,
 - suivi du début de pompage, de la température, de la conductivité et du pH in situ,
 - rinçage des flacons avant prise d'échantillons,
 - dépôt des échantillons au laboratoire dans la journée.

- Paramètres à analyser :
 - semestriellement : MES, DCO, DBO₅, hydrocarbures totaux, cadmium, plomb, zinc, bore et pH.
 - semestriellement, en période de hautes (avril-mai) et basses eaux (octobre- novembre) : paramètres listés ci-dessus et chlorures, sulfates, ammonium, nitrates, nitrites, phénols, glyphosate et Acide Aminométhylphosphorique (AMPA, produit de dégradation, métabolite du glyphosphate).

Article 1.1.1.29. Surveillance des Eaux pluviales avant déversement dans le bassin d'infiltration

Chaque trimestre (novembre, février, mai et août-septembre), une autosurveillance de la qualité des eaux pluviales avant infiltration. Le contrôle comporte :

- la réalisation de 2 échantillons ponctuels au droit des ouvrages situés à l'amont de chaque bassin d'infiltration (un pour l'analyse et un servant de témoin).
- sur ces échantillons, il est recherché les valeurs des critères suivants en application des normes en vigueur : MES, HCT, DCO, Pb, Zn, Bo

ARTICLE 9.2.3. SUIVI DES DÉCHETS

L'exploitant tient à jour le registre des déchets prévu par l'arrêté du 29 février 2012 fixant le contenu des registres mentionnés aux articles R. 541-43 et R. 541-46 du code de l'environnement

Le registre peut être contenu dans un document papier ou informatique. Il est conservé pendant au moins trois ans et tenu à la disposition des autorités compétentes.

L'exploitant déclare chaque année au ministre en charge des installations classées les déchets dangereux et non dangereux conformément à l'arrêté du 31 janvier 2008 modifié relatif au registre et à la déclaration annuelle des émissions polluantes et des déchets (GEREP).

ARTICLE 9.2.4. AUTO SURVEILLANCE DES NIVEAUX SONORES

L'exploitant doit faire réaliser tous les 3 ans, à ses frais, une mesure des niveaux d'émission sonore de son établissement par une personne ou un organisme qualifié choisi après accord de l'inspection des installations classées. Les emplacements sont définis de façon à apprécier le respect des valeurs limites d'émergence dans les zones où elle est réglementée.

La première campagne de mesures acoustiques est menée dans les 3 mois suivant la mise en service des installations.

Si cette campagne met en évidence des non-conformités, celle-ci sera accompagnée d'un plan d'action précisant la ou les solution(s) technique(s) susceptible(s) d'être mise en œuvre par l'exploitant, ainsi qu'un échéancier relatif à la réalisation des travaux correspondants.

Une mesure des émissions sonores est effectuée aux frais de l'exploitant par un organisme qualifié, notamment à la demande du préfet, si l'installation fait l'objet de plaintes ou en cas de modification de l'installation susceptible d'impacter le niveau de bruit généré dans les zones à émergence réglementée.

CHAPITRE 9.3 SUIVI, INTERPRÉTATION ET DIFFUSION DES RÉSULTATS

ARTICLE 9.3.1. ANALYSE ET TRANSMISSION DES RÉSULTATS DE L'AUTO SURVEILLANCE

L'exploitant suit les résultats des mesures qu'il réalise notamment celles de son programme d'auto surveillance, les analyse et les interprète. Il prend le cas échéant les actions correctives appropriées lorsque des résultats font présager des risques ou inconvénients pour l'environnement ou d'écart par rapport au respect des valeurs réglementaires relatives aux émissions de ses installations ou de leurs effets sur l'environnement.

Si les résultats mettent en évidence une pollution des eaux souterraines, l'exploitant doit prendre les dispositions nécessaires pour rechercher l'origine de la pollution et, si elle provient de ses installations, en supprimer les causes. Dans ce cas, il doit en tant que de besoin entreprendre les études et travaux nécessaire pour réduire la pollution de la nappe. Il informe le préfet et l'inspection des installations classées du résultat de ses investigations et, le cas échéant, des mesures prises ou envisagées.

Sans préjudice des dispositions de l'article R. 512-69 du code de l'environnement et conformément au CHAPITRE 9.2 l'exploitant établit avant la fin de chaque mois calendaire un rapport de synthèse relatif aux résultats des mesures et analyses du mois précédent. Ce rapport, traite au minimum de l'interprétation des résultats de la période considérée (en particulier cause et ampleur des écarts), des

mesures comparatives mentionnées à l'Article 9.1.2. , des modifications éventuelles du programme d'auto surveillance et des actions correctives mises en œuvre ou prévues (sur l'outil de production, de traitement des effluents, la maintenance...) ainsi que de leur efficacité.

Il est tenu à la disposition permanente de l'inspection des installations classées pendant une durée de 10 ans.

Le rapport de synthèse est adressé avant la fin de chaque semestre à l'inspection des installations classées.

ARTICLE 9.3.2. ANALYSE ET TRANSMISSION DES RÉSULTATS DES MESURES DE NIVEAUX SONORES

Les résultats des mesures réalisées en application de l'Article 9.2.4. sont transmis au préfet dans le mois qui suit leur réception avec les commentaires et propositions éventuelles d'amélioration.

TITRE 10 DÉLAIS ET VOIES DE RECOURS-PUBLICITÉ-EXÉCUTION

ARTICLE 10.1.1. SANCTIONS

Faute par l'exploitant de se conformer aux dispositions du présent arrêté, il pourra être fait application, indépendamment des sanctions pénales encourues, des sanctions administratives prévues à l'article L171-8 du code de l'environnement.

ARTICLE 10.1.2. VOIES ET DÉLAIS DE RECOURS

La présente décision peut faire l'objet d'un recours administratif dans un délai de deux mois à compter de sa notification :

- Recours gracieux, adressé à Monsieur le préfet du Nord, préfet de la région des Hauts-de-France – 12, rue Jean sans Peur – 59039 LILLE CEDEX.
- Et/ou recours hiérarchique, adressé à Madame la ministre de la transition écologique – Grande Arche de la Défense - 92055 LA DEFENSE CEDEX.

Ce recours administratif prolonge de deux mois le recours contentieux.

En outre, cette décision peut être déférée devant le tribunal administratif de Lille conformément aux dispositions de l'article R181-50 du code de l'environnement :

1° Par les pétitionnaires ou exploitants, dans un délai de deux mois à compter du jour où la décision leur a été notifiée ;

2° Par les tiers intéressés en raison des inconvénients ou des dangers pour les intérêts mentionnés à l'article L181-3 du Code de l'Environnement, dans un délai de quatre mois à compter de :

- a) L'affichage en mairie ;
- b) La publication de la décision sur le site internet des Services de l'État dans le Nord.

Le délai court à compter de la dernière formalité accomplie. Si l'affichage constitue cette dernière formalité, le délai court à compter du premier jour d'affichage de la décision.

Le tribunal administratif peut être saisi par l'application Télérecours citoyen accessible sur le site www.telerecours.fr

ARTICLE 10.1.3. DECISION ET NOTIFICATION

Le secrétaire général de la préfecture du Nord et le sous-préfet de DOUAI sont chargés de l'exécution du présent arrêté qui sera notifié à l'exploitant et dont copie sera adressée aux :

- maires de LAMBRES-LEZ-DOUAI, COURCHELETTES, CUINCY, DOUAI, BREBIERES, CORBEHEM, et QUIERY-LA-MOTTE ;
- directeur régional de l'environnement, de l'aménagement et du logement, chargé du service d'inspection des installations classées pour la protection de l'environnement,
- chefs des services consultés lors de l'instruction de la demande ou concernés par une ou plusieurs dispositions de l'arrêté,
- commissaire-enquêteur.

En vue de l'information des tiers :

- un exemplaire du présent arrêté sera déposé à la mairie de LAMBRES-LEZ-DOUAI et pourra y être consulté ; un extrait de l'arrêté énumérant notamment les prescriptions auxquelles les installations sont soumises sera affiché en cette même mairie pendant une durée minimum d'un mois ; procès-verbal de l'accomplissement de ces formalités sera dressé par les soins du maire.
- l'arrêté sera publié sur le site internet des services de l'État dans le Nord (<http://nord.gouv.fr/icpe-industries-autorisations-2020>) pendant une durée minimale de quatre mois.
- un avis sera inséré par les soins du préfet et aux frais de l'exploitant, dans deux journaux locaux ou régionaux diffusés dans tout le département.

Fait à LILLE, le **16 SEP. 2020**

Pour le préfet,
Le Secrétaire Général Adjoint



Nicolas VENTRE

Annexe 1 : Localisation des installations



VU POUR ETRE ANNEXE
à mon acte en date du
16 SEP. 2020

Le Secrétaire Général Adjoint
NANCY CENTRE

